



**Государственное бюджетное дошкольное образовательное учреждение
детский сад № 87 Невского района Санкт-Петербурга**

ПУБЛИЧНЫЙ ДОКЛАД

о состоянии и развитии

**Государственного бюджетного дошкольного образовательного
учреждения детского сада № 87 Невского района Санкт-Петербурга
за 2022-2023 учебный год**

Санкт-Петербург
2023 г.

Оглавление

1. Общая характеристика учреждения.....	3
2. Состав воспитанников.....	4
3. Структура управления	5
4. Особенности образовательного процесса	6
5. Условия осуществления образовательного процесса	11
6. Кадровый потенциал	15
7. Финансово-экономические ресурсы и их использование	17
8. Социальное партнерство, открытость образовательного учреждения	17
9. Перспективы и планы развития	19
Приложения	22

Уважаемые родители, педагоги, общественность, друзья и партнёры!

Предлагаем вашему вниманию Публичный доклад, в котором подводятся итоги деятельности Государственного бюджетного дошкольного образовательного учреждения детского сада № 87 Невского района Санкт-Петербурга (далее – ГБДОУ, образовательное учреждение) за 2022 – 2023 учебный год.

Публичный доклад – средство обеспечения информационной открытости и прозрачности работы ГБДОУ, целью которого являются - обеспечение информационной основы для организации диалога и согласования интересов всех участников образовательных отношений, информирование общественности, прежде всего родителей (законных представителей) об образовательной деятельности, основных результатах функционирования организации, проблемах и направлениях его развития. О том, каких результатов достиг коллектив в работе с детьми, о новых формах работы, о совершенствовании педагогического сообщества можно узнать, ознакомившись с докладом более подробно. Данный доклад также представлен на сайте образовательного учреждения в сети Интернет.

Надеемся, что информация, представленная в докладе, будет интересна и полезна родителям и всем, кому безразличны проблемы современного образования.

1. Общая характеристика образовательного учреждения

Полное официальное наименование: Государственное бюджетное дошкольное образовательное учреждение детский сад № 87 Невского района Санкт-Петербурга.

Сокращенное официальное наименование: ГБДОУ детский сад № 87 Невского района Санкт-Петербурга.

Юридический адрес образовательного учреждения:

193079, город Санкт-Петербург, внутригородская территория (внутригородское муниципальное образование) города федерального значения муниципальный округ Народный, набережная Октябрьская, дом 88, корпус 5, литера А.

Адреса мест осуществления Образовательным учреждением деятельности:

193079, город Санкт-Петербург, внутригородская территория (внутригородское муниципальное образование) города федерального значения муниципальный округ Народный, набережная Октябрьская, дом 88, корпус 5, литера А.

с 05.04.2023 года: 193079, город Санкт-Петербург, внутригородская территория (внутригородское муниципальное образование) города федерального значения муниципальный округ Народный, набережная Октябрьская, дом 84, корпус 2, литера А.

Контактный телефон: (812) 446-17-27.

Электронная почта: info.gbdou87@obr.gov.spb.ru

Адрес сайта в Интернете: <http://87.dou.spb.ru>

Руководитель: заведующий Емельянова Елена Леонидовна

Год ввода в эксплуатацию:

193079, город Санкт-Петербург, внутригородская территория (внутригородское муниципальное образование) города федерального значения муниципальный округ Народный, набережная Октябрьская, дом 88, корпус 5, литера А. – 1965 год.

193079, город Санкт-Петербург, внутригородская территория (внутригородское муниципальное образование) города федерального значения муниципальный округ Народный, набережная Октябрьская, дом 84, корпус 2, литера А. – 1917 год.

Учредитель: функции и полномочия учредителя ГБДОУ от имени субъекта Российской Федерации – города федерального значения – Санкт-Петербурга осуществляют исполнительные органы государственной власти Санкт-Петербурга - Комитет по образованию и администрация Невского района Санкт-Петербурга.

Организационно-правовая форма: Образовательное учреждение

Государственный статус ГБДОУ: Тип - дошкольное образовательное учреждение;
Вид - детский сад.

Место нахождения Комитета по образованию: 190000, Санкт-Петербург, переулок Антоненко, д. 8, литер А.

Телефон/факс: 576-18-76, 576-18-75

Телефон горячей линии: 576-20-19

Адрес электронной почты: k-obr@gov.spb.ru

Официальный сайт Комитета по образованию: <http://k-obr.spb.ru/>

Место нахождения Администрации Невского района Санкт-Петербурга: 192131, Санкт-Петербург, проспект Обуховской обороны, д. 163.

Телефон/факс т/ф 576-98-31, 576-98-32 skg@tunev.gov.spb.ru

Дежурная служба тел. 417-39-22 адрес электронной почты: rnevsky@tunev.gov.spb.ru

Официальный сайт: <http://gov.spb.ru/gov/terr/nevsky/>

Образовательное учреждение находится в ведении администрации Невского района Санкт-Петербурга

ГБДОУ является бюджетной некоммерческой организацией, финансируемой за счёт средств бюджета на основе региональных нормативов финансового обеспечения образовательной деятельности, установленных Правительством Санкт-Петербурга.

ГБДОУ осуществляет образовательную, правовую и хозяйственно - экономическую деятельность в соответствии с федеральными законами, указами и распоряжениями Президента Российской Федерации, постановлениями и распоряжениями Правительства Российской Федерации и Санкт-Петербурга, решениями вышестоящих органов управления образованием, договором между Учредителями и ГБДОУ, Уставом ГБДОУ, договором между ГБДОУ и родителями (законными представителями).

Обучение ведется на русском языке в очной форме. Представительств и филиалов нет.

Режим работы: функционирует в режиме полного дня (12- часового пребывания), 5- дневная рабочая неделя с выходными днями (суббота, воскресенье, государственные праздники), режим пребывания детей: с 7.00 до 19.00

Форма образования: очная

Язык образования: русский

Лицензия на право ведения образовательной деятельности от 26 декабря 2011 г. регистрационный № 1150, серия 78 № 001455., срок действия: бессрочно.

2. Состав воспитанников

Приём детей и комплектование групп

Прием детей осуществляется в соответствии с действующим законодательством Российской Федерации.

Комплектование учреждения осуществляется:

- для групп общеразвивающей направленности на основании решения Комиссии по комплектованию ГБДОУ реализующих ООП ДО Невского района Санкт-Петербурга.

В 2022 – 2023 учебном году в ГБДОУ функционировало:

7 групп, по адресу: 193079, город Санкт-Петербург, внутригородская территория (внутригородское муниципальное образование) города федерального значения муниципальный округ Народный, набережная Октябрьская, дом 88, корпус 5, литера А.

№ п/п	Наименование групп	Количество групп	Количество детей
1	группа раннего возраста (от 2 до 3 лет)	1	23
2	группа младшего дошкольного возраста (от 3 до 4 лет)	2	50
3	группа среднего дошкольного возраста (с 4 до 5 лет)	1	27
4	группа старшего дошкольного возраста (с 5 до 6 лет)	2	50
5	Подготовительная группа (с 6 до 7 лет)	1	27
6	Итого:	7	177

Фактическая наполняемость – 177 обучающихся. Группы полностью укомплектованы.

4 группы, по адресу: 193079, город Санкт-Петербург, внутригородская территория (внутригородское муниципальное образование) города федерального значения муниципальный округ Народный, набережная Октябрьская, дом 84, корпус 2, литера А.

№ п/п	Наименование групп	Количество групп	Количество детей
1	группа кратковременного пребывания для детей раннего возраста (от 2 до 3 лет)	2	30
2	группа старшего дошкольного возраста (с 5 до 6 лет)	2	46
	Итого:	4	76

3. Структура управления

Управление Образовательного учреждения осуществляется в соответствии с законодательством Российской Федерации и Уставом Образовательного учреждения и строится на принципах единоначалия и коллегиальности. Единоличным исполнительным органом Образовательного учреждения является руководитель Образовательного учреждения – заведующий ГБДОУ.

Структура и система управления соответствует специфике деятельности ГБДОУ. Действующая организационно-управленческая структура позволяет оптимизировать

управление, включить в пространство управленческой деятельности значительное число педагогов и родителей (законных представителей).

Таблица 1

Комитет по образованию Санкт-Петербурга			
Администрация Невского района Санкт-Петербурга			
Отдел образования Невского района Санкт-Петербурга			
Информационно-методический центр Невского района Санкт-Петербурга			
Государственное бюджетное дошкольное образовательное учреждение детский сад № 87 Невского района Санкт-Петербурга			
Заведующий			Коллегиальные органы
Заместитель заведующего	Старший воспитатель	Заведующий хозяйством	Председатели коллегиальных органов
Старший воспитатель, воспитатели, учитель-логопед, музыкальный руководитель, педагог-психолог	Воспитатели, музыкальный руководитель, учитель-логопед, педагог- психолог,	Помощники воспитателей, рабочие КОРЗ, кухонные работники, машинист по стирке белья и ремонту одежды, уборщик служебных помещений, уборщик территории	Управляющий совет образовательного учреждения Общее собрание работников образовательного учреждения; Педагогический совет образовательного учреждения; Совет родителей образовательного учреждения

Формами самоуправления Образовательного учреждения являются: Общее собрание работников ГБДОУ, Управляющий совет, Педагогический совет, Совет родителей.

В целях урегулирования разногласий по вопросам реализации права на образование, в том числе в случаях возникновения конфликта интересов педагогического работника, применения локальных нормативных актов в ГБДОУ продолжает своё функционирование Комиссия по урегулированию споров между участниками образовательных отношений.

Для совместной работы с общими документами и обмена необходимыми материалами для работников и для педагогов создано сообщество педагогов и специалистов ГБДОУ в социальной сети «ВКонтакте» (закрытая группа «Педагоги ГБДОУ №87»), мессенджере «Whats App» (ГБДОУ 87, ГБДОУ 87 Педагоги)

Вывод: созданная в ГБДОУ система управления соответствует целям и содержанию работы учреждения, работает эффективно, дает устойчивые положительные результаты в реализации приоритетных направлений работы ГБДОУ и в решении важных вопросов, касающихся совершенствования образовательной деятельности учреждения. Управленческая деятельность структурирована, выстроена с опорой на результаты анализа образовательной деятельности и запросы родителей.

4. Особенности образовательного процесса

Содержание образовательного процесса определяется Основной образовательной программой дошкольного образования ГБДОУ детского сада № 87 Невского района Санкт - Петербурга (принята решением педагогического совета протокол от 31.08.2021 №1, принята решением управляющего совета протокол от 31.08.2021 и утверждена приказом заведующего ГБДОУ детского сада № 87 Невского района Санкт-Петербурга от 31.08.2021, № 65) и соответствует Федеральному закону от 29.12.2012 № 273-ФЗ «Об образовании в Российской Федерации», ФГОС дошкольного образования, СанПиН 2.4.3648-20 «Санитарно-эпидемиологические требования к организациям воспитания и обучения, отдыха и оздоровления детей и молодежи», СанПиН 1.2.3685-21 «Гигиенические нормативы и требования к обеспечению безопасности и (или) безвредности для человека факторов среды обитания». Образовательный процесс выстроен с учетом принципа интеграции образовательных областей в соответствии с возрастными возможностями и особенностями воспитанников.

Особое внимание в Программе уделяется развитию личности ребенка, сохранению и укреплению здоровья детей, а также воспитанию у дошкольников таких качеств, как: патриотизм; активная жизненная позиция; творческий подход в решении различных жизненных ситуаций; уважение к традиционным ценностям. Эти цели реализуются в процессе разнообразных видов детской деятельности: игровой, коммуникативной, трудовой, познавательно-исследовательской, продуктивной, музыкально-художественной. Для достижения цели Программы первостепенное значение имеют: забота о здоровье, эмоциональном благополучии и своевременном всестороннем развитии каждого ребенка; создание в группах атмосферы гуманного и доброжелательного отношения ко всем воспитанникам, что позволяет растить их общительными, добрыми, любознательными, инициативными, стремящимися к самостоятельности и творчеству.

При составлении части программы, формируемой участниками образовательных отношений, использовались:

Комплексные программы:

– «От рождения до школы», под ред. Н.Е.Вераксы, Т.С.Комаровой, Э.М.Дорофеевой.

Парциальные программы:

- «Мир без опасности» И.А. Лыкова;
- «Малыши-крепыши» О.В. Бережнова, В.В. Бойко;
- «Основы безопасности детей дошкольного возраста» Р.Н. Стеркина, Н.Н. Авдеева, О.П. Князева;
- «Первые шаги» Г.Т. Алифанова;
- «Приобщение детей к истокам русской народной культуры» О.Л. Князева, М.Д. Маханева;

Соотношение обязательной части Основной образовательной программы ГБДОУ детского сада № 87 Невского района Санкт-Петербурга и части, формируемой участниками образовательного отношений, определено как 60% и 40%.

С 01.09.2022 образовательное учреждение реализует **Рабочую программу воспитания** и календарный план воспитательной работы, которые являются частью основной образовательной программы дошкольного образования.

Целью воспитательной работы ГБДОУ является формирование гармонично высокоразвитой личности, разделяющей традиционные духовные ценности, обладающей актуальными знаниями и умениями, способной реализовать свой потенциал в условиях современного общества.

Педагогический коллектив реализует цель воспитательной работы ГБДОУ через решение следующих задач:

- развитие социальных, нравственных, физических, интеллектуальных, эстетических качеств;
- создание благоприятных условий для каждого ребенка в соответствии с его возрастными, гендерными, индивидуальными особенностями и склонностями;
- формирование общей культуры личности, в том числе ценностей здорового образа жизни, инициативности, активной жизненной позиции;
- развитие способностей и творческого потенциала каждого ребенка;
- воспитание патриотических чувств, любви к Родине. Гордости за ее достижения на основе духовно-нравственных и социокультурных ценностей и, принятых в обществе правил и норм поведения в интересах человека, семьи, общества;
- объединение воспитательных ресурсов семьи и дошкольной организации на основе традиционных духовно-нравственных ценностей семьи и общества.

Виды и формы воспитательной деятельности рабочей программы воспитания конкретизированы в календарных планах воспитательной работы.

Образовательный процесс ГБДОУ представляет собой 2-х частную модель организации образовательной работы с детьми; строится на использовании личностно-ориентированных технологий, направленных на партнерство, сотрудничество, сотворчество педагога и ребенка. Непрерывная образовательная деятельность и занятия детей со специалистами организуются как совместная деятельность педагогов с детьми, включающая различные виды детской деятельности: игру, восприятие художественной литературы, общение, продуктивную, двигательную, музыкально-художественную, познавательно-исследовательскую деятельность и др.

Таблица 2

Совместная взросло-детская деятельность (индивидуальная, подгрупповая и групповая формы организации образовательной работы с воспитанниками)		Свободная самостоятельная деятельность детей (свободная деятельность воспитанников в условиях созданной педагогами, в том числе совместно с детьми, предметно-развивающей образовательной среды)
Занятия	Образовательная деятельность в режимных моментах	
Субъектная (партнерская, равноправная) позиция взрослого и ребенка		Обеспечивает выбор каждым ребенком деятельности по интересам

Диалогическое (а не монологическое) общение взрослого с детьми	Позволяет ему взаимодействовать со сверстниками или действовать индивидуально
Продуктивное взаимодействие ребенка со взрослыми и сверстниками	Содержит в себе проблемные ситуации и направлена на самостоятельное решение ребенком разнообразных задач
Партнерская форма организации образовательной деятельности (с возможностью свободного размещения, перемещения, общения детей и др.)	Позволяет на уровне самостоятельности освоить (закрепить, апробировать) материал, изучаемый в совместной деятельности со взрослым.

Непрерывная образовательная деятельность и режимы дня разработаны и утверждены с учетом возрастных особенностей воспитанников и обеспечивают оптимальный двигательный режим в соответствии с требованиями СанПин.

Учебный план составлен в соответствии с современными дидактическими, санитарными и методическими требованиями, содержание выстроено в соответствии с Федеральным государственным образовательным стандартом дошкольного образования. При составлении плана учтены предельно допустимые нормы образовательной нагрузки.

Все педагоги имеют рабочие программы, в которых отображён весь спектр образовательной деятельности в группах. В образовательном учреждении обеспечено взаимодействие воспитателей и специалистов при проведении различных мероприятий и других режимных моментов, налажена работа методической службы, которая оказывает помощь в работе педагогов.

Для повышения качества образования специалистами и педагогами ГБДОУ проводится комплексный педагогический мониторинг воспитанников (проведение мониторинга – 2 раза в год: сентябрь; май). Мониторинг образовательной деятельности осуществляется в рамках внутренней оценки качества образования в ГБДОУ.

Мониторинг проводится по 5-ти образовательным областям: социально-коммуникативное развитие; познавательное развитие; речевое развитие, художественно-эстетическое развитие; физическое развитие.

Мониторинг динамики развития воспитанников включает:

- педагогические наблюдения;
- беседы;
- анализ продуктов детской деятельности.

Результаты мониторинга используются в образовательном процессе, для создания благоприятного психологического климата, обстановки творческого взаимодействия и сотрудничества всех участников образовательного процесса, позволяют воспитателям и специалистам получить обратную связь от педагогических действий и планировать дальнейшую индивидуальную работу с воспитанниками по Программе, определить нагрузку, подобрать те методики и технологии, которые помогут ребёнку лучше освоить программные задачи, развить психические функции (память, внимание, мышление, воображение).

Обследование проводилось по пяти образовательным областям:

- социально-коммуникативное развитие;
- познавательное развитие;

- речевое развитие;
- художественно-эстетическое развитие;
- физическое развитие.

Методы обследования: педагогическое наблюдение, беседа, анализ продуктивной деятельности, дидактические игры.

По результатам проведенного мониторинга выявлено следующее:

- по состоянию на 01.05.2023 года дошкольное образовательное учреждение посещали 253 обучающихся. Комплектование групп и изменение количественного состава происходило в течение всего учебного года;

- по итогам сравнительного анализа показателей освоения Основной образовательной программы на начало и конец года наблюдается устойчивая динамика освоения образовательной программы по образовательным областям: социально-коммуникативное развитие – 97%; познавательное развитие – 98%; речевое развитие – 98%; художественно-эстетическое развитие – 96%; физическое развитие – 92%.

Результаты мониторинга показали, что у обучающихся всех возрастных групп прослеживается положительная динамика развития по 5-ти образовательным областям. Наиболее ярко выраженная динамика наблюдается по образовательным областям «Познавательное развитие», «Речевое развитие», «Социально-коммуникативное развитие». (Приложение 1)

Работа по Основной образовательной программе дошкольного образования, адаптированной для детей с ограниченными возможностями здоровья в 2022 – 2023 учебном году не велась. Группы компенсирующей направленности в ГБДОУ отсутствуют.

Для охраны и укрепления здоровья детей проводятся следующие мероприятия:

- ежедневный утренний фильтр, включающий в себя термометрию и осмотр детей, в том числе медицинским персоналом;
- во всех помещениях установлены дезары, проводится проветривание и дезинфекция помещений.
- система взаимодействия с детской городской поликлиникой № 33, обеспечивающей профилактические осмотры, ежегодную диспансеризацию, плановую вакцинацию, работу с детьми по формированию основ здорового образа жизни;
- создание здоровьесберегающей и здоровьесозидающей среды;
- дни здоровья.

Основу образовательного процесса в ГБДОУ составляет применение **здоровьесберегающих технологий:**

Таблица 3

Формы работы	Время проведения
Технологии сохранения и стимулирования здоровья	
Утренняя гимнастика	Ежедневно. Все возрастные группы
Гимнастика после дневного сна	Ежедневно. Все возрастные группы
Динамические паузы, физминутки	Во время занятий 2-5 мин по мере утомляемости детей
Подвижные игры, эстафеты, аттракционы	Во время утреннего приёма, как часть физкультурного занятия, на прогулке, в группе со средней степенью

	подвижности, ежедневно. Все возрастные группы
Нормализация функций центральной нервной системы: соблюдение санитарно-гигиенических условий (температура, освещенность, размер мебели), изоляция больных детей	Соблюдение основного режима дня. Щадящий режим /Адаптационный/ Ежедневно
Вакциноterapia и вакцинопрофилактика	Профилактические прививки по плану, составленному поликлиникой № 33 Невского района
Технологии обучения здоровому образу жизни	
Физкультурные занятия	3 раза в неделю в музыкально-спортивном зале или группе – младшие и средние группы. 2 раза в неделю в музыкально-спортивном зале, 1 раз в неделю на свежем воздухе – начиная со старшей группы
Спортивные игры	Ежедневно, начиная со старшего дошкольного возраста.
Занятия по здоровому образу жизни	Один раз в неделю в режимных моментах, начиная со второй младшей группы; - как часть и целое занятие по познавательному развитию, начиная со средней группы; - как целое занятие по ОБЖ, начиная со старшего возраста
Физкультурные досуги, праздники	Один раз в квартал в музыкально-спортивном зале, в группе, на прогулке, начиная с младшего дошкольного возраста

В ГБДОУ с сентября 2022 года ввелась дополнительная образовательная общеразвивающая программа «Шахматы для малышей», она имеет физкультурно-спортивную направленность и общекультурный уровень освоения.

Цель программы: развитие личности ребенка, способной к логическому и аналитическому мышлению, а также обладающей такими качествами как целеустремленность и настойчивость в достижении цели, через овладение общеразвивающими и спортивными навыками шахматной игры.

Дистанционное взаимодействие с семьями воспитанников, педагогами ГБДОУ.

В 2022-2023 учебном году педагоги и специалисты ГБДОУ эффективно и плодотворно использовали разнообразные информационные дистанционные технологии для продолжения воспитательно-образовательного и коррекционного процесса для детей, часто болеющих и не посещающих ГБДОУ.

Наиболее востребованными и часто используемыми каналами для обмена информацией и взаимодействия с педагогами и специалистами оказались: чаты педагогов и специалистов WhatsApp, материалы видео уроков, сайтов специалистов.

Вывод: образовательный процесс в ГБДОУ организован в соответствии с требованиями, предъявляемыми законодательством к дошкольному образованию и направлен на сохранение и укрепление здоровья воспитанников, предоставление равных возможностей для их полноценного развития и подготовки к дальнейшей образовательной деятельности и жизни в современных условиях.

5. Условия осуществления образовательного процесса

В образовательном учреждении обеспечены безопасные условия пребывания детей:

- здание ГБДОУ оснащено домофоном и системой видеонаблюдения;
- имеется в наличии охранная сигнализация с выводом на пульт вневедомственной охраны, КТС и РКТС – в рабочем состоянии с выводом сигнала на городской мониторинговый центр, АПС - в рабочем состоянии с выводом сигнала на городской мониторинговый центр;
- учреждение ограждено забором;
- круглосуточную охрану в период с 01.09.2022 года по 31.12.2022 года осуществлял ООО «Охранное предприятие «Кардинал», с 01.01.2023 года по настоящее время осуществляет ООО ««ОП» АТТОРНЕЙ-Секьюрити»;
- установлен контроль доступа: допуск в здание осуществляется на основании документов, удостоверяющих личность; ведется «Журнал учета посетителей»; въезд на территорию учреждения разрешен только служебному транспорту, доставляющему продукты питания, оборудование, аварийным службам;
- разработан паспорт безопасности с целью антитеррористической защищенности учреждения;
- разработан паспорт дорожной безопасности и перспективный план работы с воспитанниками в рамках занятий по ОБЖ, оформлены консультации для родителей по формированию здорового образа жизни и безопасности.

Организована безопасная среда в соответствии с требованиями:

- Постановлением Главного государственного санитарного врача РФ от 30.06.2020 №16 «Об утверждении санитарно-эпидемиологических правил СП 3.1/2.4.3598-20 «Санитарно-эпидемиологические требования к устройству, содержанию и организации работы образовательных организаций и других объектов социальной инфраструктуры для детей и молодежи в условиях распространения новой коронавирусной инфекции (COVID-19);
- Постановлением Главного государственного санитарного врача Российской Федерации от 28.09.2020г. «Об утверждении санитарных правил СП 2.4.3648-20 «Санитарно-эпидемиологические требования к организациям воспитания и обучения, отдыха и оздоровления детей и молодежи»;
- Постановлением Главного государственного санитарного врача Российской Федерации от 27.10.2020г. «Об утверждении санитарных правил и норм СанПиН

2.3/2.4.3590-20 «Санитарно-эпидемиологические требования к организации общественного питания населения»;

— Постановлением Главного государственного санитарного врача Российской Федерации от 28.01.2021г. «Об утверждении санитарных правил и норм СанПиН 1.2.3685-21 «Гигиенические нормативы и требования по обеспечению безопасности и (или) безвредности для человека факторов среды обитания».

В ГБДОУ создана благоприятная предметно-пространственная развивающая среда, созданы все условия для гармонического развития ребёнка дошкольного возраста. Предметная образовательная среда, соответствует не только основным принципам построения развивающей среды в образовательном учреждении, но и реализуемой в ГБДОУ программе.

Групповые помещения обеспечены мебелью и игровым оборудованием в достаточном количестве, оснащены разнообразными играми, пособиями и материалами, ориентированными на интеллектуальное, познавательное, личностное и физическое развитие ребенка. В качестве основных компонентов, влияющих на качество образовательного процесса в ГБДОУ, мы выделили:

- оснащенность педагогического процесса учебно-методическим материалом;
- взаимодействие участников образовательного процесса;
- формирование развивающей предметно - пространственной среды.

Учебно-методическая оснащенность детского сада позволяет педагогам проводить образовательный процесс по реализации основной образовательной программы дошкольного образования с учётом ФГОС ДО.

В ГБДОУ созданы необходимые условия использования технических средств в работе с воспитанниками и в других видах деятельности. В настоящее время в оснащение информационно - технической базы входят:

- 1 мультимедийная доска;
- 1 проектор;
- 4 интерактивные панели;
- 1 передвижная интерактивная панель;
- 7 переносных музыкальных Bluetooth колонок;
- 1 переносной музыкальный Bluetooth центр;
- 3 музыкальных центра;
- 4 комплекта ПК;
- 13 ноутбука;
- 7 принтеров.

Со всех ПК имеется постоянный доступ в Интернет.

Развивающая предметно-пространственная образовательная среда в учреждении строится в соответствии с ФГОС ДО. Основными принципами построения развивающей предметно-пространственной среды в ГБДОУ являются:

- информативность;
- вариативность;
- полифункциональность;
- педагогическая целесообразность;
- трансформируемость;
- доступность.

Развивающая среда меняется в соответствии с сезоном, возрастом детей, лексической темой недели. Все группы обеспечены наглядными и учебными материалами, игрушками.

Комплексное оснащение образовательного процесса обеспечивает возможность организации как совместной деятельности взрослого и воспитанников, так и самостоятельной деятельности воспитанников, с использованием адекватных возрасту форм работы с детьми. Создание предметно-развивающей среды также строится с учетом принципа интеграции образовательных областей.

Вывод: В ГБДОУ развивающая предметно-пространственная среда создана на современном уровне, включает в себя обеспечение активной жизнедеятельности ребенка, развитие творческих проявлений всеми доступными, побуждающими к самовыражению средствами. Однако, необходимо продолжать пополнять развивающую среду интерактивным оборудованием, новыми современными развивающими играми и игрушками. Особое внимание уделить обогащению развивающей среды музыкально-спортивного зала, оформлению общественных зон ГБДОУ.

Для медицинского обслуживания детей оборудованы и полностью оснащены медицинские кабинеты: кабинет врача, процедурный кабинет.

Медицинский блок имеет лицензию на осуществление медицинской деятельности: ЛО-78- 01-008474 от 25.12.2017 г. на следующие виды работ и услуги:

— по оказанию первичной доврачебной медико-санитарной помощи в амбулаторных условиях;

— при проведении медицинских осмотров, медицинских освидетельствований и медицинских экспертиз по медицинским осмотрам профилактическим.

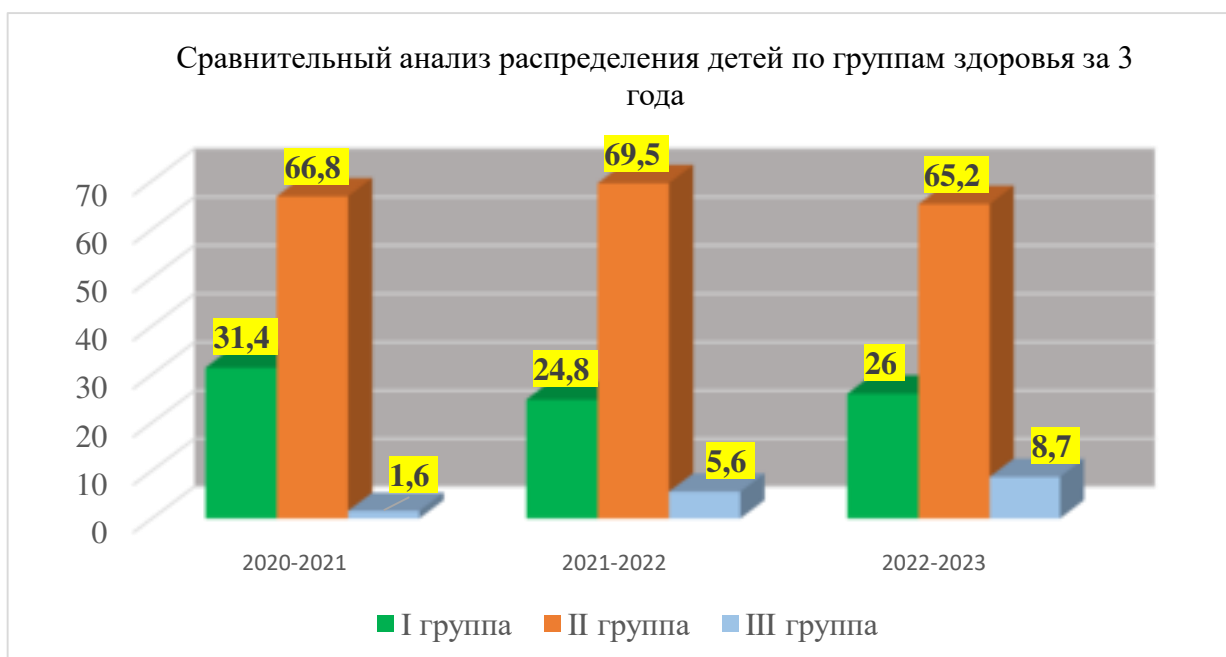
В ГБДОУ ведётся систематизированная работа по охране и укреплению здоровья и физическому развитию воспитанников; организована развивающая предметно – пространственная среда по формированию основ здорового образа жизни по следующим направлениям:

- привитие стойких культурно-гигиенических навыков;
- развитие представлений о строении собственного тела;
- обучение способам безопасного поведения;
- формирование элементарных представлений об окружающей среде;
- формирование основ здорового образа жизни.

В деятельности по формированию основ здорового образа жизни активно участвуют родители (законные представители) обучающихся ГБДОУ через реализацию совместных (педагоги-дети-родители) проектов.

Сравнительный анализ распределения детей по группам здоровья за 3 года:

Группа	2020 - 2021	2021 - 2022	2022-2023
	детей %	детей %	детей %
I группа здоровья	56 – 31,4 %	44 – 24,8 %	66 – 26 %
II группа здоровья	119 – 66,8 %	123 – 69,5 %	165 – 65,2%
III группа здоровья	3 – 1,6%	10– 5,6 %	22 – 8,7%



Организация питания в ГБДОУ.

Организация питания в ГБДОУ осуществляется в соответствии с действующим законодательством:

- Федеральный закон РФ от 29.12.2012 № 273-ФЗ "Об образовании в Российской Федерации";

- Постановление Главного государственного санитарного врача РФ от 27.10.2020 № 32 "Об утверждении санитарно-эпидемиологических правил и норм СанПиН 2.3/2.4.3590-20 "Санитарно-эпидемиологические требования к организации общественного питания населения";

- Приказ Минздравсоцразвития РФ и Минобрнауки РФ от 11.03.2012 № 213н/178 "Об утверждении методических рекомендаций по организации питания обучающихся и воспитанников образовательных учреждений";

- Методические рекомендации 2.4.5.0107-15 "Организация питания детей дошкольного и школьного возраста в организованных коллективах".

Для осуществления контроля организации питания детей, качества поставляемых продуктов и соблюдения санитарно-гигиенических требований при приготовлении и раздаче пищи в образовательном учреждении создана бракеражная комиссия. Ежедневно на пищеблоке проводится контроль сроков реализации продуктов, их хранения, товарного соседства, в том числе за температурным режимом в холодильнике, технологией приготовления блюд и нормы выхода готовой продукции.

Устройство, оборудование, содержание пищеблока ГБДОУ соответствуют санитарным правилам и нормам к организации детского общественного питания. Пищеблок оснащен всем необходимым технологическим и холодильным оборудованием в рабочем состоянии. Технологическое оборудование, инвентарь, посуда, тара изготовлены из материалов, разрешенных для контакта с пищевыми продуктами. Весь кухонный инвентарь и кухонная посуда имеют маркировку для сырых и готовых пищевых продуктов.

Пищевые продукты, поступающие в ГБДОУ, имеют документы, подтверждающие их происхождение, качество и безопасность, хранятся с соблюдением требований санитарных правил и товарного соседства. Продукты доставляются с ООО «Торгово-закупочной базы» Санкт-Петербурга.

Питание воспитанников ГБДОУ осуществляется в соответствии с циклическим двухнедельным меню рационов горячего питания для организации питания детей от 1 до 3 лет с 12 часовым пребыванием, циклическим двухнедельным меню рационов горячего питания для организации питания детей от 3 до 7 лет с 12 часовым пребыванием, циклическим двухнедельным меню рационов горячего питания для организации питания детей от 1 до 3 лет с 5 часовым пребыванием, разработанным на основе физиологических потребностей в пищевых веществах и норм питания детей дошкольного возраста, согласованным и утвержденным Роспотребнадзором, на основании которого составляется ежедневное меню.

Объем пищи и выход блюд соответствуют возрасту детей. В рационе присутствуют свежие фрукты, овощи, соки, кисломолочные продукты. Приготовление блюд осуществляется на основании технологических карт, разработанных с учетом действующих сборников технологических нормативов.

Воспитанники ГБДОУ с 12 часовым питанием обеспечены 4-разовым сбалансированным питанием в соответствии с режимом дня: завтрак, второй завтрак, обед, горячий полдник.

Воспитанники ГБДОУ с 5 часовым питанием обеспечены 1-разовым сбалансированным питанием в соответствии с режимом дня: завтрак.

Проводятся мероприятия по профилактике заболеваний: при приготовлении пищи используются йодированная соль, хлебобулочные изделия, обогащенные витаминами и микроэлементами, проводится дополнительная витаминизация третьих блюд аскорбиновой кислотой в соответствии с рекомендациями СанПиНа, под контролем медицинской сестры.

Организация питания воспитанников с пищевой аллергией, осуществляется по принципу замены продуктов: производится замена аллергенных продуктов с расчетом, чтобы общее количество основных питательных веществ оставалось в рационе ребенка в пределах возрастных норм. Списки аллергиков имеются на пищеблоке, в группах и у медицинской сестры.

Для информирования родителей о продуктах и блюдах, которые ребенок получает в течение дня в детском саду, на стенде в раздевалках групп ежедневно вывешивается меню.

6. Кадровый потенциал

Образовательную работу в 2022-2023 учебном году осуществляли 21 педагогических работников, из них: 1 старший воспитатель; 18 воспитателей; 1-учитель-логопед; 2 музыкальных руководителя; 1 педагог-психолог (совместитель). Уровень образования педагогического персонала соответствует профессиональному стандарту «Педагог».

Педагогические работники ГБДОУ постоянно повышают свою квалификацию на курсах Академии постдипломного педагогического образования, в институте развития образования, на элективных курсах, организуемых ИМЦ Невского района. Проходит апробацию программа внутрикорпоративного обучения, внедряется механизм наставничества.

С целью повышения показателей качества предоставляемых государственных услуг в учреждении разработана и внедрена система оценки эффективности деятельности педагогических работников.

Педагогическими кадрами и обслуживающим персоналом учреждение укомплектовано на 100%.

Уровень образования педагогов и специалистов

Всего 21 педагогов и специалистов.
Высшее образование имеют – 7 педагогов (38%)
Среднее специальное образование имеют – 13 педагогов (62%)



Возраст педагогических работников

Всего 21 педагогов и специалистов.
До 25 лет – 1 педагог (5%)
От 25 до 35 лет – 2 педагога (9,5%)
От 35 до 45 лет – 9 педагогов (42%)
От 45 до 55 – 3 педагога (14%)
От 55 лет – 6 педагогов (28%)



Стаж педагогических работников

Всего 21 педагогов и специалистов.
До 5 лет – 5 (18%)
От 5 до 10 лет – 2 (6%)
От 10 до 15 лет – 3 (29%)
От 15 до 20 лет – 7 (12%)
Свыше 20 лет – 4 (35%)



Уровень квалификации административного и педагогического состава

Категория сотрудников	Должность	Высшая КК	Первая КК	Соотв. заним. должн.	Без категории
Администрация	Заведующий ГБДОУ	-	-	1	-
	Заместитель заведующего	-	-	-	-
Педагогические работники	Старший воспитатель	1	-	-	-
	Музыкальный руководитель	2	-	-	-
	Учитель-логопед	-	1	-	-
	Воспитатели	9	7	-	1
Итого:	23/100%	12/52%	8/34%	1/4%	1/4%

Педагогический коллектив ГБДОУ имеет большой творческий потенциал. Педагоги принимали активное участие в творческих конкурсах и фестивалях различного уровня. Воспитанники были отмечены грамотами, дипломами и благодарностями. Участие и достижение результатов в профессиональных конкурсах стало неотъемлемой частью работы педагогов ГБДОУ.

Все педагоги дошкольного учреждения имеют возможность распространения опыта работы через участие в конференциях, семинарах и вебинарах. **(Приложение 2)**

Вывод: педагогический коллектив стабильный, работоспособный. ГБДОУ укомплектован на 100 %. Педагоги детского сада постоянно повышают свой профессиональный уровень, посещают методические объединения, семинары, конференции, знакомятся с опытом работы своих коллег и других дошкольных учреждений, приобретают и изучают новинки периодической и методической литературы.

7. Финансовые ресурсы дошкольного образовательного учреждения и их использование

ГБДОУ является бюджетным учреждением, финансируется из городского бюджета. Технологическое оборудование, благоустройство территории, ремонт здания и помещений, приобретение игрушек, мебели, медицинского оборудования, информатизация воспитательно-образовательного процесса постоянно обновляется и требует финансовых вложений.

Финансовая деятельность ГБДОУ осуществляется в соответствии с годовой сметой доходов и расходов. Главным источником финансирования ГБДОУ является – бюджетные денежные средства.

По итогам 2022 года объем финансирования освоен на 100,0% в соответствии со сметами доходов и расходов **(Приложение 3)**.

8. Социальное партнёрство, открытость дошкольного учреждения запросам общества.

Взаимодействие с социальными партнерами для ГБДОУ является неотъемлемой частью образовательного процесса. Оно предполагает организацию работы по разработке и реализации социальных и культурных проектов. Анализ проделанной в 2022-2023 учебном году работы выявил большой потенциал сетевого взаимодействия и высокую эффективность. Благодаря взаимодействию с социальными партнерами жизнь

воспитанников детского сада и всех участников образовательных отношений стала более насыщенной, яркой, необычной. Основными социальными партнерами ГБДОУ являются:

Таблица 4

№ п/п	Организация	Форма взаимодействия
1.	- ИМЦ Невского района Санкт-Петербурга, - РГПУ им. А.И. Герцена, - СПб АППО	- участие в тематических семинарах, открытых мероприятиях по актуальным проблемам реализации ФГОС по дошкольному образованию - участие в обмене опытом путём подготовки и показа открытых мероприятий - повышение профессионального мастерства педагогов - повышение квалификации педагогов
2.	-Кластерное объединения МО «Народный» Невского района Санкт-Петербурга»	- повышение профессионального мастерства педагогов - участие педагогов и воспитанников в конкурсах.
3.	Детская библиотека № 12 Невского района Санкт-Петербурга	-заключение договора. -составление плана мероприятий. «Путешествие в сказку» Конкурс знатоков «Давайте жить дружно...» Игровая программа, посвящённая ДНЮ КОШЕК Красная книга России. Беседа для детей 6-7 лет «Богатыри на Руси» Почитаем - поиграем. Знакомство с детьми средней группы. 4-5 лет «День ДОБРОТЫ». Игровая программа «Наши любимые писатели и поэты» А. Барто (слайд-лекция). Выставка детского творчества на тему произведений А.Барто Берегите лес. Игра-викторина для детей 6-7 лет Организованная деятельность «День богатырей»
4.	Детская библиотека №10 им. Н. Носова Невского района Санкт-Петербурга	«К.И. Чуковский» Конкурс детского рисунка и прикладного творчества «Мамочка любимая» -заключение договора. - проведение совместных мероприятий. - выставки детского изобразительного творчества
5.	Детская поликлиника №33 Невского района Санкт-Петербурга	-диспансерные прививки и профилактические осмотры в соответствии с графиком
6.	РЦ Невского района по ПДДТ и БД Невского района Санкт-Петербурга	- консультации, лекции, семинары, мастер-классы для педагогов Районный конкурс «Дорога и мы», 2 место
7.	Центр психолого-медико-социального сопровождения (ЦПМСС)	- обследование детей специалистами ГБУ ДО ЦПМСП.

	Невского района	
8.	«Искорки Доброты»	Участие в волонтерских мероприятиях, добровольческих акциях
9.	ЦФКСиЗ Невского района Санкт-Петербурга	Проведение дней ГТО в ГБДОУ
10.	ЦГПВДиМ «ВЗЛЕТ»	Дополнительная общеобразовательная общеразвивающая программа «Шахматы для малышей»
		Акция «Открытка, посвященная Дню защитника Отечества»
		Акция «Открытка ветеранам»
11.	«LizaAlert»	Совместное мероприятие «Безопасность»
12.	БУДО ДТЦ «Театральная Семья» Невского района Санкт-Петербурга	Организованная деятельность «Сказочки в полукруге»
		Районный конкурс «Новогоднее волшебство»
13.	ДК «Рыбацкий»	Конкурс детского художественно-литературного онлайн конкурса «Стихи о доброте», победители

Наиболее значимыми для ГБДОУ в 2022-2023 учебном году стали образовательные проекты, реализованные совместно с:

- ЦБС Невского района (открытый фестиваль «Хоровод дружбы»), который способствовал созданию положительного имиджа ГБДОУ;
- ГБУ ДО ЦГПВД «Взлет» (реализация Дополнительной общеобразовательной общеразвивающей программы «Шахматы для малышей»);
- Участие в ярмарке идей по разработке компетенций для чемпионата KidSkills «Умения юных»;
- Участие в районном семинаре-практикуме «Современные подходы к патриотическому воспитанию дошкольников» в рамках проекта «БИБЛИО-АКТИВ» Программы развития Невского района Санкт-Петербурга.

Вывод: сотрудничество ГБДОУ с социальными партнерами позволяет выстраивать единое образовательное пространство, которое является залогом успешного развития и адаптации ребенка в современном мире.

9. Заключение. Перспективы и планы развития.

В 2022-2023 учебному году велась систематическая работа по расширению социального партнерства образовательного учреждения, по повышению профессионального уровня педагогов и специалистов в соответствии с планом работы ГБДОУ, мероприятиями в районе и городе.

Проведена работа по укреплению материально-технической базы, ремонту здания и помещений.

Наблюдается положительная динамика уровня развития детей во всех возрастных группах, эффективности педагогической деятельности. Введение современных, новых педагогических технологий в практику дошкольного образовательного учреждения показал их эффективность в повышении качества образовательного процесса и профессионального

мастерства педагогов.

Сотрудничество образовательного учреждения с социальными партнерами позволяет повысить качества дошкольного образования.

Перспективы и планы развития.

— Продолжать формировать у воспитанников и родителей представление о важности профессии педагога, ее особом статусе, повысить профессиональный уровень педагогических работников.

— Внедрение Федеральной образовательной программы дошкольного образования на уровне детского сада.

— Продолжать внедрять в образовательный процесс интерактивного оборудования (цифровая лаборатория «Наураша»).

— Внедрение в образовательный процесс интерактивного оборудования комплектов для изучения основ алгоритмики и программирования «Matatalab».

— Продолжать работу по созданию условий для физического развития и формирования мотивации к здоровому образу жизни у всех участников образовательных отношений, пропаганды здорового образа жизни.

— Продолжать работу по созданию внутренней локальной сети.

— Организация дополнительных образовательных услуг на основе договоров социального партнерства.

— Расширять формы работы с социальными партнерами.

— Поиск новых эффективных форм работы с родителями, в том числе дистанционных.

— Повышение качества образования и педагогической компетентности родителей (законных представителей) посредством новых форм взаимодействия, в том числе дистанционных.

— Развитие детской инициативы и самостоятельности, посредством участия в творческих проектах ГБДОУ и конкурсных движениях различных уровней.

— Совершенствование кадрового потенциала, как условие обеспечения качества воспитательно-образовательного процесса в ГБДОУ через: повышение квалификации педагогов, внутрикорпоративное обучение, участие в вебинарах по актуальным вопросам дошкольного образования, участие педагогов в конкурсах профессионального мастерства на различных уровнях, самообразование.

— Продолжить совершенствовать материальную базу, чтобы гарантировать охрану и укрепление физического и психологического здоровья, эмоционального благополучия воспитанников при обучении по образовательным программам дошкольного образования.

— Пройти процедуру лицензирования на уровень образования «Дополнительное образование детей и взрослых».

В данном публичном докладе мы постарались максимально наглядно показать работу учреждения за 2022-2023 учебный год.

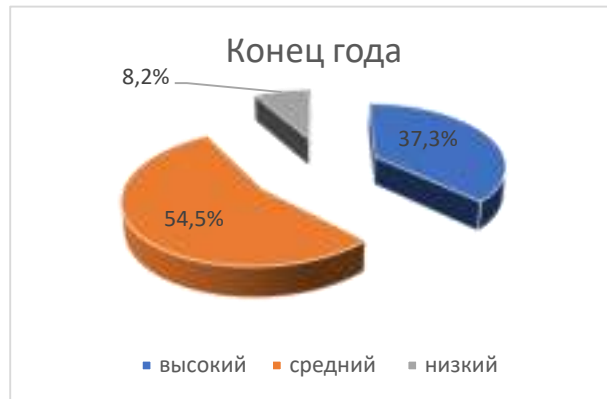
Спасибо за внимание!

Динамика освоения воспитанниками образовательной программы дошкольного образования ГБДОУ детского сада № 87
Невского района Санкт-Петербурга

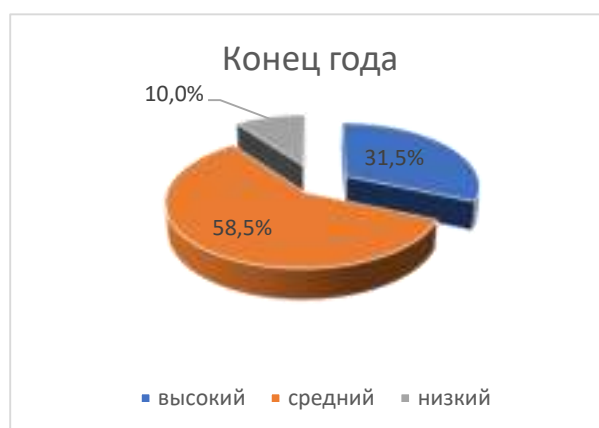
Группы	Образовательные области																													
	Социально-коммуникативное развитие						Познавательное развитие						Речевое развитие						Художественно-эстетическое развитие						Физическое развитие					
	IX – 2022			V – 2023			IX – 2022			V – 2023			IX – 2022			V – 2023			IX – 2022			V – 2023			IX – 2022			V – 2023		
	%			%			%			%			%			%			%			%			%			%		
	н	с	в	н	с	в	н	с	в	н	с	в	н	с	в	н	с	в	н	с	в	н	с	в	н	с	в	н	с	в
Группа раннего возраста	95.2	4.8	0	19.4	80.6	0	95.2	4.8	0	19.2	71.2	9.6	81.0	19.0	0	33.3	66.7	0	68.0	32.0	0	19.0	71.5	9.5	59.0	41.0	0	19.0	76.2	4.8
I младшая гр. № 1	92.9	7.1	0	3.6	67.8	28.6	92.9	7.1	0	10.8	60.6	28.6	96.4	3.6	0	17.8	60.8	21.4	75.0	25.0	0	42.9	39.3	17.8	64.3	35.7	0	28.6	53.6	17.8
II младшая гр. № 2	73.1	26.9	0	34.6	57.7	7.7	61.5	38.5	0	36.3	44.5	19.2	80.8	19.2	0	44.5	48.1	7.4	76.9	23.1	0	26.9	53.9	19.2	53.8	46.2	0	26.7	57.9	15.4
Средняя группа	30.8	69.2	0	0	65.4	34.6	81.5	18.5	0	3.7	70.4	25.9	70.4	29.6	0	0	70.4	29.6	50.0	42.3	7.7	3.9	69.2	26.9	25.9	74.1	0	7.4	74.1	18.5
Старшая гр. № 1	21.7	34.8	43.5	0	39.1	60.9	30.4	69.6	0	0	82.6	27.4	43.5	56.5	0	0	76.5	23.5	39.1	60.9	0	0	42.6	57.4	25.0	55.0	20.0	5.0	50.0	45.0
Старшая гр. № 2	17.4	75.0	7.6	0	26.1	73.9	22.1	60.8	17.1	0	30.4	69.6	15.0	40.0	45.0	4.7	19.1	76.2	9.5	57.2	33.3	0	23.8	76.2	9.5	71.0	19.5	0	28.3	71.7
Подготовительная группа	50.0	40.0	10.0	0	45.0	55.0	75.0	25.0	0	0	50.0	50.0	15.0	55.0	30.0	0	35.0	65.0	15.0	70.0	15.0	0	35.0	65.0	35.0	55.0	10.0	0	50.0	50.0
% динамика освоения ОПДО:	54.4	36.8	8.8	8.2	54.5	37.3	65.5	32.1	2.4	10.0	58.5	31.5	57.4	31.9	10.7	14.3	53.7	32.0	47.6	44.6	8	13.2	47.9	38.9	38.9	54.0	7.1	12.4	55.7	31.9

Динамика освоения воспитанниками образовательной программы дошкольного образования ГБДОУ детского сада № 87 Невского района Санкт-Петербурга по результатам педагогической диагностики за период сентябрь 2022 года – май 2023 года.

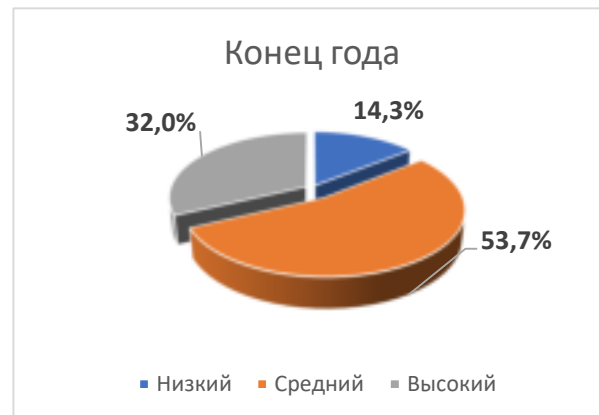
Социально-коммуникативное развитие



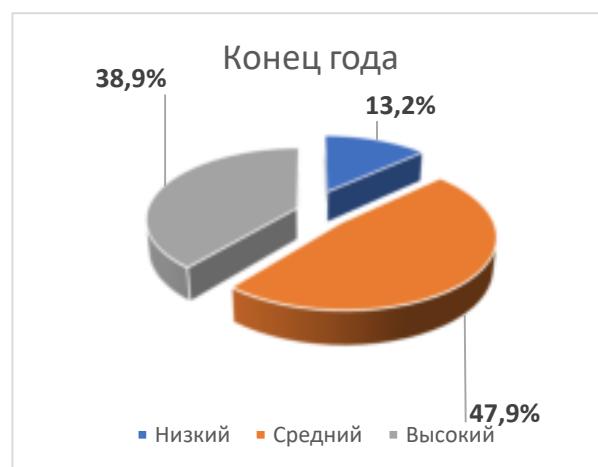
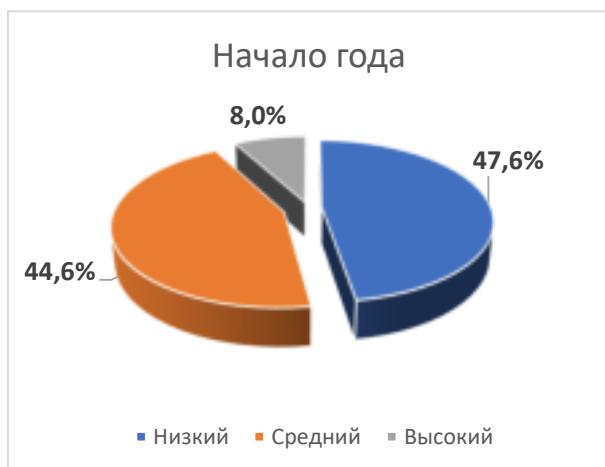
Познавательное развитие



Речевое развитие



Художественно-эстетическое развитие



Физическое развитие



Первое полугодие 2022-2023 учебного года

	сентябрь	октябрь	ноябрь	декабрь
Участие детей и воспитателей	<p>Акция «Самоварчик с добрыми пожеланиями и сладкими подарочками» для бабушек и дедушек (с сетевым партнером "Искорки Доброты")</p> <p>Акция "Безопасный город"</p> <p>Флешмоб "Папа, мама, я - спортивная семья"</p>	<p>Праздник ГТО (ЦФКСиЗ Невского района). Ответственный: Емельянова С.О.</p> <p>Районные соревнования по бегу «День бегуна», 1 место, руков. ст.воспит. Емельянова С.О.</p> <p>Всероссийский урок «Эколята – защитники природы». Воспит.: Петрова Е.С., Киселева И.Н., Афанасьева И.В., Косаревская О.А.</p> <p>День отца</p> <p>Детский конкурс рисунков «Спасибо, милый папочка!» (1 Йович Василиса, 2 место – Посметьева Алиса, воспит. Афанасьева И.В.; 1 место – Шелепанов Илья, воспит. Андреева В.Ю.)</p> <p>Открытый районный фестиваль олимпиад для</p>	<p>Районный конкурс театрализованных постановок «Сказки народов России» - Победитель коллектив «Золотой ключик» (ст.воспит. Емельянова С.О., воспит.: Истратук Н.В., Лысенкова Е.С., муз.рук. Лукашина О.В.)</p> <p>Конкурс детского рисунка «МАМА» в КЦ «Троицкий» диплом лауреата II степени (Истратук Анна, воспит. Бурнишова В.А.)</p> <p>Акция «Утро начинается...»</p> <p>Конкурс рисунков «Кем я хочу стать» 3 место – Данилевич София, воспит. Истратук Н.В.</p> <p>Районный конкурс «Подарок Деду Морозу», участники</p> <p>Открытый районный фестиваль «Хоровод дружбы» - Победитель в номинации «Сказки народов России и народов дальнего и ближнего зарубежья».</p>	<p>Конкурс «Читаем всей Россией», участники</p> <p>Всероссийская акция «День героев Отечества»</p> <p>Детский творческий конкурс «Герои Н.Носова» 1 место Истратук Анна. Воспит. Бурнишова В.А.</p> <p>Всероссийская акция «Фронтальная открытка»</p> <p>22 декабря - Всероссийский праздник благодарности родителям «Спасибо за жизнь!»</p> <p>Акция «Добропочта»</p> <p>Акция «Старость в радость»</p> <p>Праздник ГТО (ЦФКСиЗ Невского района). Ответств.: Емельянова С.О.</p> <p>Прыжок в длину и отжимание I места (по Невскому району)</p> <p>Акция "Безопасные каникулы или Новый год по правилам"</p>

		<p>дошкольников "ИнтеллектикУМ", "Эколята - дошколята (участники)</p> <p>Сбор макулатуры, субботник</p> <p>Всероссийская акция "Засветись!"</p> <p>Участие в Международной акции "Юбилей С.Я.Маршака"</p>	<p>Муз.рук. Лукашина О.В., воспитатели: Истратук Н.В., Лысенкова Е.С., ст.воспит. Емельянова С.О.</p> <p>Акция "Всемирный день памяти жертв ДТП"</p> <p>Организованная деятельность с сетевым партнером "Театральная семья" (Спектакль «Не ёжик»)</p>	
Участие педагогов		<p>Открытый районный фестиваль «Хоровод дружбы» - участник в номинации «Народный костюм», воспитатель Атаева Е.С., старший воспит. Емельянова С.О.</p>	<p>Открытый районный конкурс «На все руки мастер» в номинации методическая разработка. 1 место – Истратук Н.В., участник – Петрова Е.С.</p>	

Второе полугодие 2022 -2023 учебного года

	январь	февраль	март	апрель	май
Участие детей и воспитателей	<p>Организованная деятельность с сетевым партнером Детской библиотекой № 12 "День Якутии"</p> <p>Акция "Видеопоздравления для бабушек и дедушек в</p>	<p>Акция "Открытие, посвященная Дню защитника Отечества" ("Взлет")</p> <p>Открытый городской конкурс иллюстраций «Наш Петербург» Победитель, руковод.</p>	<p>Праздник ГТО (ЦФКСиЗ Невского района)</p> <p>Всероссийская акция "Скорость - не главное"</p> <p>Организованная деятельность с сетевым партнером</p>	<p>Спектакль "Путешествие Звездочки" (в рамках проекта "Дети-детям" (ДО ГБДОУ № 338)</p> <p>Сбор макулатуры</p>	<p>Акция "Открытие ветерану" (ГБУ ДО ЦГВДиМ "Взлет")</p> <p>Всероссийская акция "Окна Победы"</p> <p>Открытый районный фестиваль олимпиад</p>

	<p>пансионат "Курортный"" (с сетевым партнером "Искорки Доброты")</p> <p>Районный конкурс патриотической песни "Я люблю тебя, Россия!" от ПДДТ «Правобережный», участники (муз.рук. Лукашина О.В., ст.воспит. Емельянова С.О.)</p> <p>Участие в видеоакции «Помним и чтим», посвященной Дню полного освобождения Ленинграда от блокады</p>	<p>Афанасьева И.В., Лауреат 3 степени, руковод. Ивановская И.Н.</p> <p>Открытый районный художественный конкурс рисунков "Наука для почемучек", 3 победителя, воспит. Афанасьева И.В.</p> <p>Акция «Открытка на фронт к 23 февраля»</p> <p>Акция «Международный день дарения книг»</p> <p>Открытый районный фестиваль олимпиад для дошкольников "ИнтеллектуМУМ" "Маленький Эйнштейн"</p> <p>Конкурс рисунков «Защитники моей семьи» ДДТ «Преображенский» 2 и 3 место</p>	<p>"Театральная семья" ("Сказочки в полукруге")</p> <p>Районные соревнования среди воспитанников дошкольных ОУ и их родителей "Весёлые семейные старты", участники</p> <p>III Всероссийский детский форсайт «Новое измерение-2023»</p> <p>3 место в номинации «Парикмахерское искусство» (семейный подряд), участники – 4 номинации: «Сити-фермерство», «Поварское дело», «Технология моды» (семейный подряд) руководитель Истратук Н.В., «Визаж и стилистика» руководитель Ивановская И.Н.</p> <p>Детский творческий конкурс «Женский день» 1 место,</p>	<p>Экологическая акция "Батарейки, сдавайтесь!"</p> <p>Международная акция "Международный день Земли"</p> <p>Региональный конкурс «Большая ДеТвоРа» в ДДТ Московского района Санкт-Петербурга. Ансамбль «Капельки» - лауреат II степени</p> <p>Международная эколого-патриотическая акция «Сад памяти»</p> <p>Всероссийский ежегодный «День Эколят»</p> <p>Детский творческий конкурс «Пчела на цветке – яблоко на столе», 1 место</p>	<p>для дошкольников "ИнтеллектуМУМ" "Моя страна - Россия" (1 место)</p> <p>Участие в физкультурном мероприятии по бегу «Равняемся на Победу!»</p> <p>Акция «Операция СИМ»</p> <p>Конкурс «Юный Пикассо» - диплом III степени</p> <p>VIII Фестиваль «Мир Вашему дому» КЦ «Троицкий» - ансамбль «Ладушка» - лауреаты 3 степени в вокальном конкурсе «Если радость – одна на всех!»</p> <p>Конкурс детских рисунков от Общественной палаты СПб «Приключения буквы в Санкт-Петербурге» 2 финалиста</p>
--	--	--	---	--	--

		<p>Детский творческий конкурс «Мои защитники» 1, 2, 3 место Руководители: Афанасьева И.В., Ивановская И.Н., Петрова Е.С.</p> <p>Конкурс-выставка изобразительного искусства «Русская, старинная, румяная да блинная» ДК «Рыбацкий» 1 и 3 место</p>	<p>руководитель Кутилина И.А.</p> <p>Региональный чемпионат «Искатели профессий-2023» компетенции «Декоратор» руков. Ивановская И.Н., компетенция «Лабораторно-химический анализ», руков. Афанасьева И.В.</p>		<p>Акция «Единый городской день дорожной безопасности»</p> <p>Творческий конкурс «День Победы», победитель номинация чтецы, победитель номинация песня</p> <p>Детский творческий конкурс «С днём рождения, Петербург!», 1 место (два), 2 и 3 место. Руков. Гелездинова Ю.В., Орлова Е.А., Дубенкова И.В., Корнеева-Зоненко Ю.В.</p>
Участие педагогов			<p>Всероссийская акция «Читаем Ушинского»</p> <p>Ярмарка идей по разработке компетенций для чемпионата KidSkills "Умения юных". Участники: Истратук Н.В., Емельянова С.О.</p> <p>Участие в</p>	<p>Районный семинар - практикум «Современные подходы к патриотическому воспитанию дошкольников» в рамках проекта «Библио-актив» Программы развития системы образования Невского района Санкт-Петербурга.</p>	

			<p>I Всероссийской научно-практической конференции "Иллюстрированная книга в контексте современных практик детского и юношеского чтения" (Емельянова С.О.)</p>	<p>Участники: Афанасьева И.В., Емельянова С.О.</p> <p>Творческий конкурс для педагогов «Из старого-новое, из ненужного – полезное», 2 место воспит. Орлова Е.А.</p>	
--	--	--	--	---	--

Сведения о расходовании бюджетных средств

Сокращенное наименование поставщика	Предмет контракта	Цена контракта
РОДИКОВА МАРГАРИТА СЕРГЕЕВНА	Поставка, сборка, установка оконных притенок с ручным механизмом по индивидуальным размерам	370 000,00
АО "Петербургская сбытовая компания"	Энергоснабжение	80 406,60
ПАО "ТГК-1"	Теплоснабжение	389 593,40
ГУП "ВОДОКАНАЛ САНКТ-ПЕТЕРБУРГА"	Водоотведение	100 021,36
ООО "ПРОДРЕЗЕРВ"	Комплексное обеспечение продуктами питания образовательных учреждений в 2022-2023 годах	50 000,00
ИП Яковлева О.В.	Оказание услуг по уборке снега, очистке кровли от снега для нужд дошкольных образовательных учреждений Невского района Санкт-Петербурга	30 577,36
СПБ ГУП "АТС СМОЛЬНОГО"	Оказание услуг связи	2,46
АО «Невский экологический оператор»	Оказание услуг по обращению с твердыми бытовыми отходами	27 998,22
ИП Жукова Ю.Г.	Поставка, сборка, установка инвентаря для занятий спортом и для игр на открытом воздухе	3 643,42
ИП Жукова Ю.Г.	Поставка, сборка, установка инвентаря для занятий спортом и для игр на открытом воздухе	46 666,38
ИП Жукова Ю.Г.	Поставка игрушек	319 473,98
ООО «СИГМА»	Поставка моноблоков	61 042,98
АО «Невский экологический оператор»	Оказание услуг по обращению с твердыми бытовыми отходами	335 978,64
ООО "СТРОЙНОВАТОР"	Выполнение работ по ремонту помещений 1(1,2,11-25,34) 2(19-37) 3(22-23)	9 980 100,00
ООО "ГРАНДСТРОЙ"	Выполнение работ по благоустройству территории	23 215 510,00
АО "Петербургская сбытовая компания"	Энергоснабжение	10 000,00
ООО "ПРОДРЕЗЕРВ"	Комплексное обеспечение продуктами питания образовательных учреждений в 2022 и 2023 годах	526 530,17
ООО "ПРОДРЕЗЕРВ"	Комплексное обеспечение продуктами питания образовательных учреждений в 2022-2023 годах	526 530,16

ООО "ЦБ "ОХРАНА ПОМЕЩЕНИЙ"	Оказание услуг по обеспечению функционирования компонентов системы передачи информации «Централизованная автоматизированная система передачи информации и извещений» для передачи извещений о пожарах и чрезвычайных ситуациях в подразделения пожарной охраны	71 664,00
ООО "ВГТ-СЕРВИС"	Выполнение работ по техническому обслуживанию теплового центра (ТЦ) и подготовке ТЦ к новому отопительному сезону	92 255,16
ООО "Водомер-Сервис"	Выполнение работ по сервисному обслуживанию узлов учета тепловой энергии УУТЭ	79 880,00
ООО "ЕРМАК"	Выполнение работ на техническое обслуживание, планово-предупредительный ремонт и периодическое освидетельствование:- системы автоматической пожарной сигнализации;- системы оповещения и управления эвакуацией;- системы контроля управления доступом;- системы	102 632,68
ООО «Дезинфекционная станция»	Оказание услуг по дератизации и дезинсекции объектов государственных бюджетных образовательных учреждений	4 080,24
ООО "Т-Сервис"	Выполнение работ по комплексному техническому обслуживанию и ремонту прачечного, кухонного и холодильного оборудования	80 876,71
ООО "ЮНИОНМЕД"	Оказание услуг по проведению периодического медицинского осмотра, обследований работников с внесением всех данных в медицинскую книжку и по оформлению паспортов здоровья	143 200,00
ООО "Строй-Сервис"	Выполнение работ по техническому обслуживанию систем видеонаблюдения	94 253,02
ООО ПетербургГаз	Оказание услуг по техническому и аварийному обслуживанию наружного газопровода, газового оборудования здания	26 364,00
ООО "ЖКС № 1 Невского района"	Оказание услуг по локализации аварийных ситуаций в 2023 г	13 600,00
ПАО «МегаФон»	Оказание услуг по предоставлению доступа в интернет в 2023 году	22 800,00
ООО «ПромЭкологджи»	Оказание услуг по экологическому сопровождению образовательных учреждений	32 900,00
АНО ДПО "Учебный центр "Педагогический Альянс"	Оказание услуг по обучению сотрудников на курсах повышения квалификации	8 100,00

ООО "ЖКС № 1 Невского района"	Услуги по локализации аварийных ситуаций, связанные с неисправностью внутридомового инженерного оборудования и инженерных сетей: водопровода, канализации, центрального отопления, горячего водоснабжения, электросетей в зданиях «Заказчика»	10 200,00
ООО "ЕРМАК"	Поставка товаров для восстановительных работ АПС после ремонта.	270 000,00
ООО "Компания "Тензор"	Предоставление доступа (неисключительных прав) на использование программного продукта "Web-система СБИС" на 2023г	13 750,00
ФБУЗ «Центр гигиены и эпидемиологии в городе Санкт-Петербурге и Ленинградской области»	Оказание услуг по лабораторным исследованиям клинического материала от людей (без забора материала)	6 029,10
ИП Батурля Элли Станиславовна	Оказание услуг по технической поддержке официального сайта образовательного учреждения	63 120,00
ООО "ЦЕНТР СОДЕЙСТВИЯ"	Оказание образовательных услуг	7 500,00
ФГУП РСВО	Оказание услуг связи проводного радиовещания	21 087,36
ООО "Росохран Телеком"	Оказание комплексных услуг по передаче тревожных сигналов с обеспечением выезда соответствующего подразделения Управления Вневедомственной Охраны Войск Национальной Гвардии Российской Федерации имеющего право осуществлять реагирование на договорной основе	15 280,00
ООО "ЭКОСТАР"	Оказание услуг по проведению специальной оценки условий труда (СОУТ)	46 500,00
Индивидуальный предприниматель Троценкова Юлия Александровна	Поставка хозяйственных товаров и инвентаря для нужд государственных бюджетных учреждений	43 374,00
ООО ОП "АТТОРНЕЙ-СЕКЬЮРИТИ"	Оказание услуги для нужд заказчика	231 475,00
ООО "ПЕТРООФИС"	Поставка бытовой химии	90 262,47
ООО ОП "АТТОРНЕЙ-СЕКЬЮРИТИ"	Оказание услуг по организации и обеспечению охраны объекта	209 074,19
ООО «Строй-Сервис»	Выполнение работ по техническому обслуживанию системы видеонаблюдения	72 625,41
ООО "ЕРМАК"	Выполнение работ по техническому обслуживанию, планово-предупредительному ремонту и периодическому освидетельствованию системы АПС, ОУЭ, СКУД	21 890,91
ООО "Т-Сервис"	Выполнение работ по комплексному техническому обслуживанию и ремонту прачечного, кухонного и холодильного оборудования	151 820,48

ООО "ПИРС"	Оказание услуг по стирке, крахмаливанию, пятновыводке, глажению, сортировке, забору и доставке белья	37 284,00
ООО «Дезинфекционная станция»	Оказание услуг по дератизации и дезинсекции	3 698,46
ООО ОП "АТТОРНЕЙ-СЕКЬЮРИТИ"	Оказание услуг для нужд заказчика	462 960,00
ООО "Росохрана Телеком"	Оказание комплексных услуг по передаче тревожных сигналов с обеспечением выезда соответствующего подразделения Управления Вневедомственной Охраны Войск Национальной Гвардии Российской Федерации имеющего право осуществлять реагирование на договорной основе	68 072,40
АО "Петербургская сбытовая компания"	Энергоснабжение	299 593,40
ПАО "ТГК-1"	Теплоснабжение	939 386,82
ГУП "ВОДОКАНАЛ САНКТ-ПЕТЕРБУРГА"	Водоотведение	187 000,00
ООО "Газпром межрегионгаз Санкт-Петербург"	Поставка газа	7 270,71
ГУП "ВОДОКАНАЛ САНКТ-ПЕТЕРБУРГА"	Холодное водоснабжение	43 000,00
ООО "ПРОДРЕЗЕРВ"	Комплексное обеспечение продуктами питания образовательных учреждений в 2022 и 2023 годах	2 048 875,54
ООО "ПРОДРЕЗЕРВ"	Комплексное обеспечение продуктами питания образовательных учреждений в 2022-2023 годах	3 143 423,51
ООО «ПромЭкологджи»	Оказание услуг по экологическому сопровождению образовательных учреждений	345,00
ООО ОП "АТТОРНЕЙ-СЕКЬЮРИТИ"	Оказание услуг для нужд заказчика	2 777 700,00
ООО "СТРОЙНОВАТОР"	Выполнение работ по ремонту помещений 1(1,2,11-25,34) 2(19-37) 3(22-23)	9 591 927,70
ООО "СПБ ТЕХПРИБОР"	Оказание услуг по техническому обслуживанию газовой ресторанной плиты с заменой чугунных настилов	13 187,33
ООО "Возрождение"	Оказание услуг по камерной дезинфекции постельных принадлежностей и чистке ковровых покрытий	21 849,16
ООО "Огнезащита"	Оказание услуг по периодической проверке технического состояния вентиляционных каналов и газоходов в газифицированных образовательных учреждениях	2 662,84
ООО "ГРАНДСТРОЙ"	Выполнение работ по благоустройству территории	9 653 248,40
ООО "ПИРС"	Оказание услуг по стирке, крахмаливанию, пятновыводке, глажению, сортировке, забору и доставке белья	17 645,83

ООО «СПБ-ЛИФТ»	Оказание услуг по комплексному техническому обслуживанию и ремонту подъемно-транспортного оборудования	79 497,00
ООО «Газпром межрегионгаз Санкт-Петербург»	Поставка газа	75 946,23
ООО "ТЕХНОЛОГИЯ ЧИСТОТЫ ПРО"	Оказание услуг по прокату вестибюльных ковров и уходу за ними	66 480,00
СПб ГУП «АТС Смольного»	Оказание услуг связи	11 350,80
ФБУЗ «Центр гигиены и эпидемиологии в городе Санкт-Петербурге и Ленинградской области»	ОКАЗАНИЕ УСЛУГ ПО САНИТАРНО-ГИГИЕНИЧЕСКИМ ЛАБОРАТОРНЫМ ИССЛЕДОВАНИЯМ, ЗАМЕРАМ И САНИТАРНО-ЭПИДЕМИОЛОГИЧЕСКИМ ЭКСПЕРТИЗАМ ДЛЯ НУЖД ОБРАЗОВАТЕЛЬНЫХ УЧРЕЖДЕНИЙ НЕВСКОГО РАЙОНА САНКТ-ПЕТЕРБУРГА	129 858,30
ООО "ОМЕГАЦЕНТР"	Оказание комплексных услуг по передаче тревожных сигналов с обеспечением выезда соответствующего подразделения Управления Вневедомственной Охраны Войск Национальной Гвардии Российской Федерации имеющего право осуществлять реагирование на договорной основе	75 636,00
ООО "Вижен-Софт"	Оказание услуг по поставке, установке, настройке программного продукта "Вижен-Софт: Питание в детском саду"	14 338,00
ООО «Цифровые технологии»	Оказание услуг по передаче неисключительных прав на использование лицензионного программного обеспечения для образовательных организаций, подведомственных Администрации Невского района Санкт-Петербурга	34 765,30
АО "Первый Спецтранс"	Оказание услуг по проведению субботников (установка контейнеров для сбора мусора, вывоз и размещение мусора для нужд ГБДОУ и ГБОУ)	21 740,92
ООО "ТВОЙ ДОМ СПБ"	Поставка бумаги для копировально-множительной техники и оргтехники	26 439,93
ООО "СТАНДАРТ"	Оказание услуг по предповерочной подготовке и государственной поверке весового оборудования	3 066,24
СПб ГУП "АТС СМОЛЬНОГО"	Оказание услуг связи	19 544,40
ООО "УТИЛИЗАЦИЯ"	Оказание услуг по утилизации списанного имущества с оценкой технического состояния имущества и разработкой паспортов отходов на отходы I-IV класса опасности, обоснованию V класса опасности для нужд дошкольных образовательных учреждений Невского района Санкт-Петербурга	59 896,53
ООО "ДЕТИ"	Поставку игрушек	52 559,42

Феськов Александр Викторович	Поставка канцелярских принадлежностей	2 323,55
ООО «Проф-Снаб»	Поставка канцелярских товаров для нужд образовательных учреждений Невского района Санкт-Петербурга	15 637,46
ИП Низамов А.А.	Поставка канцелярских товаров	5 062,84
ИП Омарова Кристина Сергеевна	Оказание услуг по мытью окон в помещениях	25 056,00
ИП Богданов А.И.	Поставка песка намывного для песочниц	13 586,68
ГБУ "ИНФОРМАЦИОННО-МЕТОДИЧЕСКИЙ ЦЕНТР" НЕВСКОГО РАЙОНА САНКТ-ПЕТЕРБУРГА	Оказание образовательных услуг по программе: "Конструирование цифровой реальности образовательной организации средствами современных онлайн-платформ"	4 826,98
ФГБОУ ВО РГПУ ИМ. А. И. ГЕРЦЕНА, РГПУ ИМ. А. И. ГЕРЦЕНА, ГЕРЦЕНОВСКИЙ УНИВЕРСИТЕТ	Оказание образовательных услуг по программе: "Оказание образовательных услуг по программе: "Разработка стратегии развития образовательной организации" "	6 530,61
ИП Стаценко Бронислав Александрович	Поставка оборудования для образовательной деятельности	590 000,00
ИП Стаценко Бронислав Александрович	Поставка оборудования для образовательной деятельности	590 000,00
ИП Стаценко Бронислав Александрович	Поставка комплекта основы программирования Matatalab	524 000,00
ИП Стаценко Бронислав Александрович	Поставка интерактивной панели	250 000,00
ИП Стаценко Бронислав Александрович	Поставка сенсорных интерактивных панелей	594 000,00
Индивидуальный предприниматель Трощенко Юлия Александровна	Поставка кухонного инвентаря	15 650,00
ИП Песоцкий А.Ю.	Поставка бытовой техники и электрики	57 200,00
ООО "Вардис"	Поставка детской мебели	51 000,00
ООО "Строй-Сервис"	Выполнение работ по восстановлению работоспособности системы видеонаблюдения	27 500,00
ИП Песоцкий А.Ю.	Поставка офисных кресел	73 100,00
ООО "ПРО100СНАБ"	Поставка протирочной машины	42 690,00
ООО "ПРО100СНАБ"	Поставка весов на пищеблок	20 670,00
ФБУЗ «Центр гигиены и эпидемиологии в городе Санкт-Петербурге и Ленинградской области»	Оказание услуг по лабораторным исследованиям клинического материала от людей (без забора материала)	5 361,00
ООО «Дезинфекционная станция»	Оказание услуг по заключительной дезинфекции помещений	3 400,20
Индивидуальный предприниматель Трощенко Юлия Александровна	Поставка кухонного оборудования	189 621,00
ООО "ИНЖЕНЕРНАЯ КОМПАНИЯ ГУЛИНА "	Поставка зеркал	83 268,00
ИП Песоцкий А.Ю.	Поставка электронного оборудования	119 642,65

ООО "ИНЖЕНЕРНАЯ КОМПАНИЯ ГУЛИНА"	Поставка набора "Садовод" для образовательной деятельности	55 682,40
ООО "ИНЖЕНЕРНАЯ КОМПАНИЯ ГУЛИНА"	Поставка набора "Садовод" для образовательной деятельности	55 682,40
Индивидуальный предприниматель Трощенко Юлия Александровна	Поставка кухонных полок	149 016,00
ООО "ВИТЯЗЬ-СЕКЬЮРИТИ СЕРВИС"	Поставка пожарных извещателей	10 000,00
ООО "КОЛЛИБРИ"	Поставка учебно-методической литературы	141 087,00
Индивидуальный предприниматель Трощенко Юлия Александровна	Поставка хозяйственных товаров	41 258,00
Индивидуальный предприниматель Романчук Александр Александрович	Поставка, разгрузка-погрузка, подъём, сборка, установка металлической мебели	120 008,60
ООО "КАРАТ"	Поставка, разгрузка, подъём, сборка, установка, настройка, подключение сушильной машины	141 539,93
ООО "ВАЛЕО"	Поставка, установка комплекта кухонного оборудования	317 325,72
ИП Трипутенок Алексей Михайлович	Поставка, установка комплекта штор и жалюзи	800 000,00
ИП Орехова А.В.	Поставка, сборка, установка комплексно-телематических панелей и бизбордов	165 026,63
Индивидуальный предприниматель Гагарский Антон Александрович	Поставка, разгрузка, сборка, установка, уличного игрового комплекса "Метеорологическая площадка"	228 513,88
ЧОУ ВО "БТИ"	Оказание образовательных услуг	9 000,00
ООО "ИНЛАБ"	Поставка, сборка, установка кухонного планетарного миксера	38 000,00
ООО "АЭРОЛАЙФ-СПБ"	Поставка рециркуляторов	114 609,00
ООО "АЭРОЛАЙФ-СПБ"	Поставка рециркуляторов	114 609,00
ООО "ОИДП"	Поставка, сборка комплекса «интерактивная песочница»	401 100,00
ООО "ОИДП"	Поставка, сборка, установка, настройка учебно-методических комплектов	262 048,00
ООО "ОИДП"	Поставка, сборка, установка, настройка учебно-методических комплектов	262 048,00
ИП Романова О.А	Поставка, сборка, установка сундука	160 000,00
ООО "Вардис"	Поставка, сборка детской мебели	213 130,00
ИП Жукова Ю.Г.	Поставка, сборка, установка инвентаря для занятий спортом и для игр на открытом воздухе	50 309,80
ИП Жукова Ю.Г.	Поставка, сборка, установка инвентаря для занятий спортом и для игр на открытом воздухе	50 309,80
ИП Прудникова И.В.	Поставка постельных принадлежностей	94 575,60
ООО «НОЭКС-РАША РЕКЛАМНО-ПРОИЗВОДСТВЕННАЯ КОМПАНИЯ»	Поставка, сборка, установка стендов	106 714,48
	ИТОГО:	75 522 641,24