



**Государственное бюджетное дошкольное образовательное учреждение
детский сад № 87 Невского района Санкт-Петербурга**

ПРИНЯТО

Общим собранием работников ГБДОУ
детского сада № 87 Невского района
Санкт-Петербурга
Протокол от 10.04.2023 г. № 4

УТВЕРЖДАЮ

Заведующий ГБДОУ детским садом № 87
Невского района Санкт-Петербурга

Е.Л. Емельянова

Приказ от 10.04.2023 г. № 36/1



**Отчёт о результатах самообследования
Государственного бюджетного дошкольного образовательного
учреждения детского сада № 87 Невского района Санкт-Петербурга
за 2022 год
(на 31.12.2022 г)**

Утверждено ГОСУДАРСТВЕННОЕ БЮДЖЕТНОЕ ДОШКОЛЬНОЕ ОБРАЗОВАТЕЛЬНОЕ
УЧРЕЖДЕНИЕ ДЕТСКИЙ САД № 87 НЕВСКОГО РАЙОНА САНКТ-ПЕТЕРБУРГА,
Емельянова Елена Леонидовна, Заведующий
10.04.2023 17:12 (MSK), Сертификат 4C82A9A723FECA01C25316FBDA4B0C63

Санкт-Петербург
2023

СОДЕРЖАНИЕ

	Стр.
Введение	3
АНАЛИТИЧЕСКАЯ ЧАСТЬ	3
1. Общие сведения об образовательной организации	3
2. Система управления организацией	4
3. Оценка организации образовательной деятельности	5
4. Оценка кадрового обеспечения	17
5. Оценка качества материально – технического обеспечения	20
6. Оценка качества учебно-методического и библиотечно-информационного обеспечения	22
7. Функционирование внутренней системы оценки качества образования	22
8. Перспективы развития	24
ПОКАЗАТЕЛИ ДЕЯТЕЛЬНОСТИ ДОШКОЛЬНОЙ ОБРАЗОВАТЕЛЬНОЙ ОРГАНИЗАЦИИ	25
Приложение №1. Подробный анализ динамики развития навыков воспитанников	29
Приложение №2. Участие воспитанников и их родителей в тематических мероприятиях, выставках детского и семейного творчества, конкурсах	32

ВВЕДЕНИЕ

Отчет о результатах самообследования Государственного бюджетного дошкольного образовательного учреждения детского сада № 87 Невского района Санкт-Петербурга (далее –ГБДОУ) за 2022 год составлен в соответствии с:

— Приказом Министерства образования и науки Российской Федерации от 14.06.2013 г.

№ 462 «Об утверждении порядка проведения самообследования образовательной организацией»,

— Приказом Министерства образования и науки Российской Федерации от 14.12.2017 №1218 «О внесении изменений в Порядок проведения самообследования образовательной организации»,

— Приказом Минобрнауки РФ от 10.12.2013 №1324 «Об утверждении показателей деятельности образовательной организации, подлежащей самообследованию».

Отчет о результатах самообследования включает аналитическую часть и результаты анализа показателей деятельности ГБДОУ.

Целью проведения самообследования является: обеспечение доступности и открытости информации о деятельности ГБДОУ.

Задачи самообследования:

- оценка образовательной деятельности и организации учебного процесса;
- оценка содержания и качества подготовки обучающихся;
- оценка системы управления Образовательного учреждения;
- оценка кадрового обеспечения;
- оценка качества учебно-методического и библиотечно-информационного обеспечения;
- оценка качества материально-технической базы;
- оценка функционирования внутренней системы оценки качества образования.

АНАЛИТИЧЕСКАЯ ЧАСТЬ

1. Общие сведения об образовательной организации.

Полное наименование образовательной организации	Государственное бюджетное дошкольное образовательное учреждение детский сад № 87 Невского района Санкт-Петербурга (ГБДОУ детский сад № 87 Невского района Санкт-Петербурга)
Руководитель	Заведующий Емельянова Елена Леонидовна
Юридический и фактический адрес	193079, г. Санкт-Петербург, Октябрьская набережная, дом 88, корпус 5, литер А.
Телефон, факс	8 (812) 446-17-27
Адрес электронной почты	gdou87@mail.ru info.gbdou87@obr.gov.spb.ru
Адрес сайта	http://87.dou.spb.ru/
Режим работы	с 7:00 до 19:00, кроме выходных и праздничных дней (выходные: суббота, воскресенье)
Учредитель	Комитет по образованию, Администрация Невского района Санкт-Петербурга

Дата создания	1965 год
Лицензия	Серия 78 № 001455. Регистрационный № 1150 от 26 декабря 2011 года. Бессрочная
ОГРН	1037825018989
ИНН	7811066291

Государственное бюджетное дошкольное образовательное учреждение детский сад № 87 Невского района Санкт-Петербурга (далее – ГБДОУ) расположено в жилом районе города вдали от производящих предприятий и торговых мест. Здание ГБДОУ построено по типовому проекту. Проектная наполняемость на 160 мест. Общая площадь здания 1133,4 кв. м, из них площадь помещений, используемых непосредственно для нужд образовательного процесса 687,3 кв. м.

Цель деятельности ГБДОУ – осуществление образовательной деятельности по образовательной программе дошкольного образования, присмотр и уход за детьми.

Предметом деятельности ГБДОУ является формирование общей культуры, развитие физических, интеллектуальных, нравственных, эстетических и личностных качеств, формирование предпосылок учебной деятельности, сохранение и укрепление здоровья воспитанников.

Режим работы ГБДОУ - с понедельника по пятницу. Выходные дни: суббота, воскресенье и праздничные дни, установленные законодательством РФ.

График работы: с 07.00 до 19.00. Длительность пребывания детей в группе – 12 часов.

2. Система управления организацией.

Управление ГБДОУ осуществляется в соответствии с действующим законодательством и Уставом детского сада.

Управление ГБДОУ строится на принципах единоначалия и коллегиальности. Коллегиальными органами управления в 2022 году являлись:

- Управляющий совет ГБДОУ;
- Педагогический совет ГБДОУ;
- Общее собрание работников ГБДОУ.

В декабре 2022 году Управляющий совет ГБДОУ прекратил свою деятельность и передал полномочия Общему собранию работников ГБДОУ, в связи с новой редакцией Устава ГБДОУ детского сада № 87 Невского района Санкт-Петербурга.

Единоличным исполнительным органом является руководитель – заведующий, прошедший аттестацию, назначенный Администрацией Невского района в порядке, установленном Правительством Санкт-Петербурга.

Отношения ГБДОУ с родителями (законными представителями) воспитанников регулируются в порядке, установленном Законом «Об образовании в Российской Федерации» № 273-ФЗ от 29.12.2012 и Уставом ГБДОУ.

В целях учета мнения родителей (законных представителей) воспитанников и педагогических работников по вопросам управления ГБДОУ и при принятии ГБДОУ локальных нормативных актов, затрагивающих их права и законные интересы, по инициативе родителей (законных представителей) воспитанников и педагогических

работников в детском саду:

- создан Совет родителей;
- действует Первичная профсоюзная организация ГБДОУ.

Мнение Совета родителей учитывается при принятии локальных нормативных актов ГБДОУ, затрагивающих права воспитанников и работников ГБДОУ.

Мнение Первичной профсоюзной организации учитывается во всех вопросах, связанных с реализацией трудовых интересов работников детского сада.

В целях урегулирования разногласий по вопросам реализации права на образование, в том числе в случаях возникновения конфликта интересов педагогического работника, применения локальных нормативных актов, в ГБДОУ создана Комиссия по урегулированию споров между участниками образовательных отношений.

Для решения текущих вопросов в ГБДОУ работают различные Советы и Комиссии.

Вывод: Структура и система управления ГБДОУ соответствует законодательству РФ специфике деятельности образовательной организации. По итогам 2022 года система управления ГБДОУ оценивается как эффективная, позволяющая учесть мнение всех участников образовательных отношений.

3. Оценка организации образовательной деятельности.

Образовательная деятельность в ГБДОУ в 2022 году была организована в соответствии с:

- Федеральным законом от 29.12.2012 № 273–ФЗ «Об образовании в Российской Федерации», ФГОС дошкольного образования;

- СанПин 2.4.3648-20 «Санитарно-эпидемиологические требования к организациям воспитания и обучения, отдыха и оздоровления детей и молодежи» (с действующими изменениями);

- СанПин 1.2.3685-21 «Гигиенические нормативы и требования к обеспечению безопасности и (или) безвредности для человека факторов среды обитания» (с действующими изменениями);

- СанПин 3.1/2.4.3598-20 "Санитарно-эпидемиологические требования к устройству, содержанию и организации работы образовательных организаций и других объектов социальной инфраструктуры для детей и молодежи в условиях распространения новой коронавирусной инфекции (COVID-19)" (с действующими изменениями).

Образовательная деятельность в ГБДОУ осуществляется на русском языке в очной форме. ГБДОУ посещают 180 детей в возрасте от 2 до 7 лет:

- дети в возрасте от 2 до 3 лет - 25 человек;
- дети в возрасте от 3 до 8 лет – 155 человека.

В детском саду функционирует 7 групп, имеющих общеразвивающую направленность.

Наименование	Возраст	Режим пребывания	Направленность	Количество групп
Группа раннего возраста	2-3 года	Полный день	Общеразвивающая	1
Младшая группа	3-4 года	Полный день	Общеразвивающая	1
Средняя группа	4-5 лет	Полный день	Общеразвивающая	2
Старшая группа	5-6 лет	Полный день	Общеразвивающая	1
Подготовительная группа	6-7 лет	Полный день	Общеразвивающая	2

Приём детей в ГБДОУ осуществляется в порядке, установленном действующим законодательством. При приёме ребёнка в детский сад заключается договор между образовательным учреждением и родителями (законными представителями) воспитанника. Контингент воспитанников ГБДОУ формируется в соответствии с их возрастом.

Количество групп определяется исходя из их предельной наполняемости, принятой при расчете бюджетного финансирования, а также условий, созданных для осуществления образовательного процесса с учетом санитарных норм.

Образовательная деятельность осуществляется в соответствии с:

- основной образовательной программой дошкольного образования (далее - ООП ДО), разработанной с учетом Примерной основной образовательной программы дошкольного образования (одобрена решением федерального учебно-методического объединения по общему образованию протокол от 20.05.2015г., №2/15).

В соответствии с Федеральным законом от 31 июля 2020 г. № 304-ФЗ в 2021 году в ГБДОУ разработана и реализуется с 01.09.2021 г. Программа воспитания. Программа воспитания является компонентом основной образовательной программы дошкольного образования. Содержание Программы воспитания реализуется в ходе освоения детьми дошкольного возраста всех образовательных областей, обозначенных во ФГОС ДО, одной из задач которого является объединение воспитания и обучения в целостный образовательный процесс на основе духовно-нравственных и социокультурных ценностей, принятых в обществе правил и норм поведения в интересах человека, семьи, общества.

Программа воспитания построена по модульному принципу и включает в себя следующие модули:

Модули	
Вариативные	Инвариантные
«Сохраняя традиции»	«Санкт-Петербург в нашем сердце!» «Мы - вместе!»

Модули: цель, задачи	
Вариативные	
«СОХРАНЯЯ ТРАДИЦИИ»	<p>Цель: организация единого воспитательного пространства для формирования социального опыта дошкольников в коллективе других детей и взрослых.</p> <p>Задачи:</p> <ol style="list-style-type: none"> 1. Формировать представления о нормах и правилах общения детей друг с другом и с окружающими взрослыми. 2. Формировать умение каждого ребенка устанавливать и поддерживать необходимые контакты с детьми разных возрастных групп. 3. Способствовать освоению социальных ролей: мальчик-девочка; старший- младший; член коллектива; житель своего города, гражданин своей страны. 4. Приобщать к истории и культуре народов России в процессе традиционных коллективных мероприятий. 5. Развивать гражданскую позицию, нравственность, патриотизм,

	<p>инициативу и самостоятельность воспитанников в различных коллективных видах детской деятельности.</p> <p>6. Воспитывать доброжелательность и положительное эмоциональное отношение к окружающим людям.</p> <p>Формы проведения:</p> <ul style="list-style-type: none"> - праздники («День Победы», «День защитника Отечества», «Международный женский день», «День народного единства» и т.д.); - традиционные развлечения («Масленица», «День защиты детей»); - тематические мероприятия («День Здоровья», «День открытых дверей»); - акции («Открытка для ветерана», «Кормушка для птиц», «Белый цветок» и др.); - развлечения «Веселая пятница». <p>Виды совместной деятельности:</p> <p>игровая, коммуникативная, продуктивная, двигательная, трудовая, эстетическая.</p> <p>Конкурсные и праздничные мероприятия, физкультурно-спортивные соревнования - главные традиционные события в Учреждении, которые организуются для всех детей.</p> <p>Мероприятия, предусмотренные Календарем знаменательных дат РФ и Годовым планом, также частично реализуются через общесадовые мероприятия. К таким мероприятиям готовятся и дети, и взрослые (педагоги, родители).</p> <p>Характер проводимых мероприятий всегда является эмоционально насыщенным, активным, познавательным, с разнообразной детской деятельностью, формирующим у участников позицию активного гражданина.</p>
Инвариантные	
<p>«МЫ - ВМЕСТЕ!»</p>	<p>Цель: объединение усилий педагогов и семьи по созданию условий для развития личности ребенка на основе социокультурных, духовно-нравственных ценностей и правил, принятых в российском обществе,</p> <ul style="list-style-type: none"> - социализация дошкольников в обществе, расширение кругозора. <p>Задачи:</p> <ol style="list-style-type: none"> 1. Повысить компетентность родителей в вопросах развития личностных качеств детей дошкольного возраста. 2. Оказать психолого-педагогической поддержку родителям в воспитании ребенка. 3. Объединить усилия педагогов, социальных партнеров и семьи по воспитанию дошкольников посредством совместных мероприятий. <p>Основные социальные партнеры:</p> <ul style="list-style-type: none"> - ИМЦ Невского района Санкт-Петербурга; - РГПУ им. А.И. Герцена; - СПб АППО; - Кластерное объединения МО «Народный» Невского района Санкт-Петербурга; - Центр психолого-медико - социального сопровождения (ЦПМСС) Невского района; - Детская музыкальная школа им. А.К. Глазунова;

	<ul style="list-style-type: none"> - Учреждение дополнительного образования «Санкт-Петербургская детская школа искусств имени М.И. Глинки»; - РОЦ НЕВСКОГО РАЙОНА по ПДДТ и БД Невского района Санкт-Петербурга; - СПб ГБУ «Невская ЦБС» детская библиотека №10 им. Н. Носова; - Детская библиотека № 12. <p>Сетевое взаимодействие осуществляется с организациями на основе договора о сотрудничестве и плана работы.</p> <p>На мероприятия могут приглашаться представители других организаций – работники библиотеки, инспектор ГИБДД, МЧС, учитель начальных классов школы, учителя музыкальной школы и другие.</p> <p>Характер проводимых мероприятий всегда является эмоционально насыщенным, активным, познавательным, с разнообразной детской деятельностью, формирующим у участников позицию активного гражданина.</p>
<p>«САНКТ-ПЕТЕРБУРГ В НАШЕМ СЕРДЦЕ!»</p>	<p>Цель: создание условий для развития личностных качеств детей дошкольного возраста, гражданско- патриотического воспитания.</p> <p>Задачи:</p> <ol style="list-style-type: none"> 1. Привить любовь к Отечеству, гордость за него, чувство ответственности перед обществом, чувство глубокой, духовной привязанности к семье, дому, Родине, родной природе, уважительное отношение к другим людям, людям другой национальности. 2. Воспитание у ребенка уважения к родителям, их культурной самобытности, к языку и национальным ценностям страны проживания и страны происхождения, к культурам, отличным от его собственной. 3. Воспитание любви к Родине. 4. Подготовка ребенка к сознательной жизни в демократическом обществе в духе взаимопонимания, мира, дружбы между всеми народами, этническими, национальными группами. <p>Виды совместной деятельности:</p> <p>игровая, познавательная, коммуникативная, продуктивная, трудовая, художественно -эстетическая.</p>

В ГБДОУ с сентября 2022 года ввелась дополнительная общеобразовательная программа «Шахматы для малышей», она имеет физкультурно-спортивную направленность и общекультурный уровень освоения. Цель программы: развитие личности ребенка, способной к логическому и аналитическому мышлению, а также обладающей такими качествами как целеустремленность и настойчивость в достижении цели, через овладение общеразвивающими и спортивными навыками шахматной игры.

При организации образовательного процесса обеспечивается единство воспитательных, развивающих и обучающих задач за счёт комплексно-тематического планирования, использования разнообразных форм образовательной деятельности и интеграции всех видов детской деятельности. Используются современные педагогические технологии: здоровьесберегающие, игровые, личностно-ориентированные, проектные, информационно-коммуникативные, технологии организации экспериментальной деятельности.

Освоение Программы дошкольного образования не сопровождается проведением промежуточной и итоговой аттестацией воспитанников. При реализации ООП ДО

проводится оценка индивидуального развития детей дошкольного возраста 2-х видов:

	Вид диагностики	
	Педагогическая	Психологическая
Цель проведения	Оценка индивидуального развития детей, оценка эффективности педагогических действий, планирования образовательного процесса	Выявление и изучение индивидуально-психологических особенностей детей
Ответственный исполнитель	Воспитатели, специалисты	Педагог-психолог
Согласие родителей	Не требуется	Проводится с согласия родителей (законных представителей)
Результаты диагностики	Используется для решения образовательных задач: - индивидуализации образования (в т.ч. поддержки ребёнка, построения его образовательной траектории или профессиональной коррекции особенностей его развития); - оптимизации работы с группой детей	Используется для решения задач психологического сопровождения и проведения квалифицированной коррекции развития детей

Уровень развития детей анализируется по итогам педагогической диагностики. Основопологающим методом педагогической диагностики является наблюдение. Наблюдение проводится во время:

- организованной деятельности в режимные моменты;
- самостоятельной деятельности воспитанников;
- свободной продуктивной, двигательной или спонтанной игровой деятельности воспитанников;
- образовательной деятельности.

В ГБДОУ разработаны диагностические карты освоения ООП ДО по возрастным группам и индивидуальные образовательные маршруты (далее - ИОМ) для создания оптимальной системы комплексного сопровождения воспитанников в условиях дошкольной организации. Педагоги формируют ИОМ на детей, которые испытывают трудности в процессе усвоения ООП ДО.

Результаты освоения Программ определяются в виде целевых ориентиров дошкольного образования, которые представляют собой социально-нормативные возрастные характеристики возможных достижений ребенка.

Вывод: Содержание и качество образовательной деятельности осуществляется в соответствии с требованиями, предъявляемыми законодательством к дошкольному образованию, образовательным программам дошкольного образования и направлено на сохранение и укрепление здоровья воспитанников, предоставление равных возможностей для их полноценного развития, подготовки к дальнейшей учебной деятельности и социализации в современных условиях.

Воспитательная работа

Согласно Федеральному закону от 31 июля 2020 г. № 304-ФЗ "О внесении изменений в Федеральный закон "Об образовании в Российской Федерации" по вопросам воспитания обучающихся", воспитательная работа в ГБДОУ была направлена на «развитие личности, создание условий для самоопределения и социализации обучающихся на основе социокультурных, духовно-нравственных ценностей и принятых в российском обществе правил и норм поведения в интересах человека, семьи, общества и государства, формирование у обучающихся чувства патриотизма, гражданственности, уважения к памяти защитников Отечества и подвигам Героев Отечества, закону и правопорядку, человеку труда и старшему поколению, взаимного уважения, бережного отношения к культурному наследию и традициям многонационального народа Российской Федерации, природе и окружающей среде».

Целью воспитательной работы ГБДОУ является формирование гармонично высокоразвитой личности, разделяющей традиционные духовные ценности, обладающей актуальными знаниями и умениями, способной реализовать свой потенциал в условиях современного общества.

Педагогический коллектив реализует цель воспитательной работы ГБДОУ через решение следующих задач:

- развитие социальных, нравственных, физических, интеллектуальных, эстетических качеств;
- создание благоприятных условий для каждого ребенка в соответствии с его возрастными, гендерными, индивидуальными особенностями и склонностями;
- формирование общей культуры личности, в том числе ценностей здорового образа жизни, инициативности, активной жизненной позиции;
- развитие способностей и творческого потенциала каждого ребенка;
- воспитание патриотических чувств, любви к Родине. Гордости за ее достижения на основе духовно-нравственных и социокультурных ценностей и, принятых в обществе правил и норм поведения в интересах человека, семьи, общества;
- объединение воспитательных ресурсов семьи и дошкольной организации на основе традиционных духовно-нравственных ценностей семьи и общества.

Воспитательная работа строится с учетом индивидуальных особенностей детей, с использованием разнообразных форм и методов, в тесной взаимосвязи воспитателей, специалистов и родителей. Детям из неполных семей уделяется большее внимание в первые месяцы в адаптационный период в детском саду. Большую роль в воспитательно-образовательном процессе имеет тесное сотрудничество с родителями воспитанников. Детский сад учитывает запросы родителей. Специалисты и воспитатели используют различные формы работы с родителями: анкетирование, консультирование, родительские собрания, мастер-классы.

ГБДОУ реализует рабочую программу воспитания и календарный план воспитательной работы.

Рабочая программа воспитания является компонентом: основной образовательной программы дошкольного образования ГБДОУ детского сада № 87 Невского района Санкт-Петербурга, не противоречит их принципам, целям, задачам и содержанию.

Семья является институтом первичной социализации и образования, который оказывает большое влияние на развитие ребенка в младенческом, раннем и дошкольном возрасте. Педагоги учитывают в своей работе такие факторы, как условия жизни в семье,

состав семьи, ценности и традиции, уважают и признают способности и достижения родителей (законных представителей) в деле воспитания и развития их детей.

Взаимодействие с семьей в духе партнерства в деле образования и воспитания детей является предпосылкой для обеспечения их полноценного развития. Партнерство означает, что отношения обеих сторон строятся на основе совместной ответственности за воспитание детей. Кроме того, понятие «партнерство» подразумевает, что семья и ГБДОУ равноправны, преследуют одни и те же цели и сотрудничают для их достижения. Согласие партнеров с общими целями и методами воспитания и сотрудничество в их достижении позволяют объединить усилия и обеспечить преемственность и взаимодополняемость.

Педагоги ГБДОУ организовывали работу с коллективом родителей, использовали как традиционные, так и нетрадиционные формы работы с семьями воспитанников. Родители являются активными участниками тематических выставок, конкурсов, образовательных проектов, которые были организованы в детском саду.

Для эффективного решения воспитательных задач, на основе Программы воспитания в 2022 году были организованы разнообразные тематические мероприятия для воспитанников и их родителей, а также выставки детского творчества.

Воспитательный Модуль	Мероприятия за 2022 год
Модуль 1. Сохраняя традиции	Традиционные мероприятия День полного освобождения Ленинграда от блокады «Мамин день - 8 марта» (праздник прошел в форме мюзикла в подготовительных группах и в театрализованной форме в старших группах) День Победы Выпускной бал День России «Осенина», «Новый год стучится в двери!» Акции «Крышечки доброты» «Водитель и пешеход» «От сердца к сердцу» (открытка для пожилого человека) #ВместеЯрче в рамках Всероссийского фестиваля энергосбережения «Засветись» «Минута молчания» «Старость в радость» «Безопасные каникулы или Новый год по Правилам» Экологическая акция «Трудно птицам зимовать – надо птицам помогать!» «Блокадный хлеб» «Милой мамочки портрет», «Каждой маме по тюльпану» «Окно Победы» «Открытка ветерану» «Я сам посажу цветок» «Белый цветок»

	<p>«Зеленая аптека» «День флага России» Развлечения, досуги «День знаний» «Пешеход будь осторожен» «День друзей» «День пожилого человек. День добра и уважения» «Уходя, гасите свет» «Где живет лампочка» «День народного единства: Мы дружбою своей сильны» «Мамочка любимая» «Разные возможности-равные права» к Международному дню инвалида «Масленица» «Веснянка», «Санкт-Петербургская весна» «Прощание с елочкой» «В гостях у бабушки Забавушки» «Зимние забавы, русские народные игры» «Блокадный Ленинград» Спортивное развлечение «Малые Олимпийские игры» Спортивное развлечение «День защитников Отечества» Тематический досуг «День города» «День защиты детей» «День России» «Пушкинский день в России» Спортивное развлечение «День семьи» «О ПДД нам знать положено» Спортивное развлечение «В здоровом теле-здоровый дух» Мастерская «С Днем Рождения, Дед Мороз» Час мужества «День памяти жертв Блокады» «Живая память», посвященный Дню Неизвестного солдата Конкурсы Конкурс самодельной новогодней игрушки</p>
<p>Модуль 2. «Санкт-Петербург в нашем сердце»</p>	<p>Музыкальная шкатулка «Колыбельные СПб» русские, украинские, крымско-татарские Неиссякаемый источник красоты «Музыка и танцы» Песни народов России Акции Экологическая акция «Цветочная клумба в детском саду» трудовая деятельность Развлечения, досуги «Права в сказках» «Пришли Святки – запевай колядки!» Экологический досуг: «Красная книга России» Фольклорный праздник «Широкая Масленица»</p>

	<p>«Яблочная ярмарка»</p> <p>Тематическая гостиная</p> <p>«Вместе мы - одна семья, все народы здесь – друзья»</p> <p>Мастерская</p> <p>«С Днем Рождения, Дед Мороз»</p> <p>Час мужества</p> <p>«День памяти жертв Блокады»</p> <p>«Живая память», посвященный Дню Неизвестного солдата</p>
<p>Модуль 3.</p> <p>«Мы- вместе»</p>	<p>Основные социальные партнеры:</p> <p>ИМЦ Невского района Санкт-Петербурга;</p> <p>РГПУ им. А.И. Герцена;</p> <p>СПб АППО;</p> <p>Кластерное объединения МО «Народный» Невского района Санкт-Петербурга»;</p> <p>Центр психолого-медико - социального сопровождения (ЦПМСС) Невского района;</p> <p>Детская музыкальная школа им. А.К. Глазунова;</p> <p>Учреждение дополнительного образования «Санкт-Петербургская детская школа искусств имени М.И. Глинки»;</p> <p>РОЦ НЕВСКОГО РАЙОНА по ПДДТ и БД Невского района Санкт-Петербурга;</p> <p>СПб ГБУ «Невская ЦБС» детская библиотека №10 им. Н. Носова;</p> <p>Детская библиотека № 12.</p> <p>Сетевое взаимодействие осуществляется с организациями на основе договора о сотрудничестве и плана работы.</p> <p>Характер проводимых мероприятий всегда является эмоционально насыщенным, активным, познавательным, с разнообразной детской деятельностью, формирующим у участников позицию активного гражданина.</p>

Участие и результативность конкурсов в 2022 году

Организаторы и название конкурса		Уровень	Программа развития района	Количество участников	Результат участия
ГБДОУ № 119 Открытый районный фестиваль "Хоровод дружбы"		Открытый районный	Библио-актив	1 коллектив (12 человек) 2 педагога	Победитель Лауреаты
ГБДОУ №27	Районная математическая олимпиада для дошкольников "Маленький Эйнштейн"	Районный	Школа возможностей	1 команда (6 человек)	Дипломант
	Районная экологическая олимпиада для дошкольников "Эколята-дошколята"	Районный	Школа возможностей	1 команда (6 человек)	Участник
ГБДОУ №27		Районный	Школа возможностей	1 команда (6 человек)	Участник

Районный фестиваль олимпиад для дошкольников ИНТЕЛЛЕКТикУМ				
ГБДОУ № 35 Открытый районный конкурс "Поздравь Деда Мороза"	Открытый районный	Школа возможностей	10 участников	Участники
ГБДОУ № 43 Районный конкурс плаката "Реклама здорового питания" среди семей воспитанников дошкольных образовательных организаций Невского района Санкт-Петербурга	Районный	Школа здоровья	1 участник	Участник
ГБДОУ № 62 Районный заочный конкурс театрализованных мини-постановок среди дошкольных образовательных учреждений Невского района Санкт-Петербурга "Сказки народов России"	Районный	Школа возможностей	1 коллектив (12 человек)	Победитель
ГБДОУ № 80 Районный физкультурный Праздника-соревнование среди воспитанников и инструкторов по физической культуре дошкольных образовательных учреждений Невского района Санкт-Петербурга "День бегуна"	Районный	Школа здоровья	1 команда (6 человек)	Победитель
ГБУ ДО ПДДТ Районный этап регионального конкурса патриотической песни среди воспитанников и обучающихся образовательных организаций Невского района Санкт-Петербурга "Я люблю тебя, Россия!"	Районный	Школа возможностей	1 коллектив (10 человек)	Участник
ГБУ ДО Театральная Семья, СПб ГБУ "ЦБС Московского района" Открытый городской конкурс иллюстраций "Наш любимый Петербург"	Открытый городской	Школа возможностей	2 участника	2 Победителя
ГБУ ДО ДТЦ «Театральная семья» Невского района Санкт-Петербурга Конкурс иллюстраций «Ленинградский зоопарк»	Открытый городской	Школа возможностей	11 участников	Победители – 3, Лауреат 1 степени - 2, Лауреат 2 степени – 1.
ГБУ ДО Взлет Открытый районный конкурс «На все руки мастер», посвященный Дню юных мастеров	Открытый районный	Школа жизни	7 участников 1 педагог	1 ребенок - Победитель (3 место) Педагог – Победитель (1 место)
ГБУ ДО Взлет «Веселые семейные старты»	Районный	Школа здоровья	Семейная команда (3 участника)	Победитель – 1 место
Внутригородское муниципальное образование города федерального значения Санкт-Петербурга	Открытые районные	Школа возможностей	9 участников 1 коллектив (6 участников)	4 Победителя – 1 место, 2 Победителя – 3 место,

муниципальный округ Рыбацкое				1 Лауреат Участники
ГБУ ДО ДДТ «Преображенский» Центрального района Санкт- Петербурга	Открытый городской	Школа возможностей	5 участников	2 Победителя – 2 место, 1 Победитель – 3 место Участники
Библиотека № 10 им. Н. Носова Санкт-Петербург Невский район	Муниципальный МО «Народный»	Школа возможностей	12 участников	6 Победителя – 1 место, 4 Победителя – 2 место, 2 Лауреата
ООО ВДПО Региональный детско-юношеский творческий конкурс патриотической песни «Виват, пожарные России!»	Региональный	Школа возможностей	1 коллектив (10 участников)	Лауреат II степени
ГБУ ДО «ПДДТ» Невского района Санкт-Петербурга «Дорога и Мы»	Открытый районный		2 участника	1 Победитель - 3 место

Вывод: воспитательная работа строится на основе Программы воспитания, с учётом индивидуальных особенностей детей, с использованием разнообразных форм и методов, в тесной взаимосвязи педагогов и родителей.

Дополнительное образование

В 2022 году дополнительные платные образовательные услуги в ГБДОУ не предоставлялись.

В 2023 году планируется получение лицензии на осуществление дополнительного образования.

Анализ в ГБДОУ системы электронного документооборота

В 2022 году продолжается использование и развитие системы электронного документооборота, осуществляющийся посредством локальной сети ГБДОУ.

На базе АСУ Параграф ДОУ районный центр информации, совместно с центром информации комитета по образованию Санкт-Петербурга контролирует данные о воспитанниках и педагогах, сведения о движении: перевод детей в другие образовательные организации, выпуск в школу, перевод из группы в группу; сведения о приеме и увольнении работников ГБДОУ.

Ведется электронный документооборот с пенсионным фондом РФ на базе ПУ-6, ПД СПУ 2010, перечень льготных профессий.

Динамика информационной открытости в системе управления ГБДОУ

Вся информация об организации деятельности ГБДОУ детского сада № 87 Невского района в 2022 году представлена на официальном сайте <http://87.dou.spb.ru/>, на нем постоянно ведется лента новостей о текущих событиях.

Плодотворно функционировала госпаблики- социальная группа «ГБДОУ детский сад № 87 Невского района» <https://vk.com/club13175537> и закрытые группы в социальных сетях Интернет для активного взаимодействия с родителями обучающихся (воспитанников).

Социальное партнерство
Система взаимодействия с организациями-партнёрами для обеспечения образовательной деятельности

Для повышения качества образовательного процесса в ГБДОУ складываются отношения сотрудничества и взаимодействия с окружающим социумом, которые строятся на договорной основе. Взаимодействие способствует разностороннему развитию воспитанников и осуществляется в рамках реализуемых программ. В 2022 году взаимодействие осуществлялось со следующими социальными партнерами:

№ п/п	Организация	Форма взаимодействия	Формат проведения 2022 год	
			Очный	Дистанционный
1.	- ИМЦ Невского района Санкт-Петербурга, - РГПУ им. А.И. Герцена, - СПб АППО	- участие в тематических семинарах, открытых мероприятиях по актуальным проблемам реализации ФГОС по дошкольному образованию - участие в обмене опытом путём подготовки и показа открытых мероприятий - повышение профессионального мастерства педагогов - повышение квалификации педагогов	*	*
2.	-Кластерное объединения МО «Народный» Невского района Санкт-Петербурга»	- повышение профессионального мастерства педагогов - участие педагогов и воспитанников в конкурсах.		*
3.	Детская библиотека № 12 Невского района Санкт-Петербурга	- составление плана мероприятий	*	
		«Русские богатыри»	* Январь	
		«День книг» Игровая программа, посвящённая сказкам	* Апрель	
		Красная книга России. Беседа для детей 6-7 лет	* Март	
		«Как отмечают Новый год в разных странах»	Декабрь	
		«Что такое библиотека?» Знакомство с детьми средней группы	* Октябрь	
		«День ДОБРОТЫ». Игровая программа	* Ноябрь	
		«Наши любимые писатели и поэты» (С.Я.Маршак)	* Ноябрь	

		Выставка детского творчества на тему произведений С.Я.Маршака	*	Октябрь	
		Берегите лес. Игра-викторина для детей 6-7 лет	*	Апрель	
4.	Детская библиотека №10 им. Н.Носова Невского района Санкт-Петербурга	«Что такое сказка?»	*	Ноябрь	
		«Всё о безопасности»	*	Февраль	
		Конкурсы детского рисунка и прикладного творчества		*	В течение года
		- заключение договора - проведение совместных мероприятий - выставки детского изобразительного творчества	*		
5.	Детская поликлиника №33 Невского района Санкт-Петербурга	- диспансерные прививки и профилактические осмотры в соответствии с графиком	*		
6.	РЦ ПДДТ и БД Невского района Санкт-Петербурга	- консультации, лекции, семинары, мастер-классы для педагогов - конкурсы для педагогов и детей	*	*	
7.	ГБУ ДО ЦППМСП Невского района Санкт-Петербурга	- обследование детей специалистами ГБУ ДО ЦППМСП	*	*	
8.	«Искорки Доброты»	Участие в волонтерских мероприятиях, добровольческих акциях	*	*	
9.	ЦФКСиЗ Невского района Санкт-Петербурга	Проведение дней ГТО в ГБДОУ	*		
10.	ЦГПВДиМ «Взлёт»	Дополнительная общеобразовательная общеразвивающая программа «Шахматы для малышей»	С сентября 2022 г.		
11.	Центр развития естественно-научного образования ДДТ Левобережный	- заключение договора - составление плана совместных мероприятий - проведение лекций, семинаров и обучающих мастер-классов для педагогов и дошкольников	С ноября 2022 г.		

Развитие социального партнерства способствует формированию у детей целостного представления об окружающем мире, развитию познавательной мотивации, освоению общечеловеческих ценностей, формирования личностной культуры, творческих способностей.

4. Оценка кадрового обеспечения образовательного процесса

В 2022 году укомплектованность кадрами, согласно штатному расписанию – 97 %. Образование всех педагогических работников соответствует квалификационным требованиям и требованиям профессионального стандарта педагога.

В ГБДОУ работает профессиональный, творческий и дружный коллектив, сложился благоприятный психологический микроклимат, что способствует эффективному решению задач воспитания, обучения и развития ребенка-дошкольника.

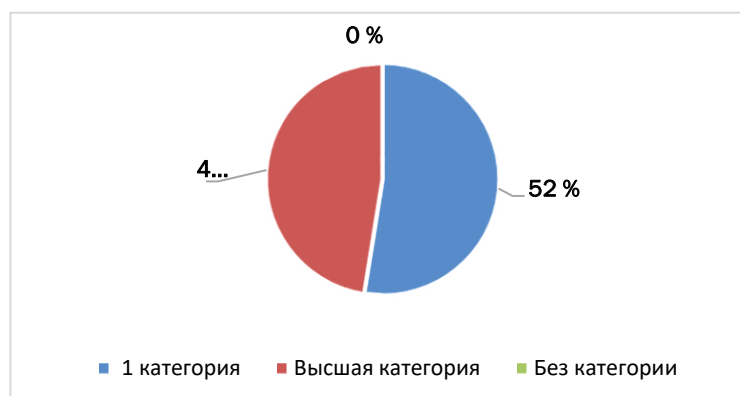
Штатным расписанием предусмотрен 17 педагогов, из них: 14 воспитателей, 1 учителя-логопед; 1 музыкальный руководитель, 1 старший воспитатель.

В 2022 году 6 педагогов прошли аттестацию: присвоена высшая квалификационная категория – 2 педагогу, первая квалификационная категория – 4 педагогам.

Образовательный ценз педагогических работников

Наименование показателей	Всего работников	из них имеют образование:			
		высшее	из них педагогическое	среднее профессиональное образование	из них педагогическое
Численность педагогических работников – всего	17	5	4	11	10
воспитатели	14	3	2	10	9
старшие воспитатели	1	1	1		
музыкальные руководители	1			1	1
инструкторы по физической культуре					
учителя - логопеды	1	1	1		
педагоги-психологи					
учитель-дефектолог					

Распределение педагогического персонала по квалификационным категориям



Распределение педагогического персонала по стажу работы

Всего работников	в том числе имеют общий стаж работы, лет					
	до 3	от 3 до 5	от 5 до 10	от 10 до 15	от 15 до 20	20 и более
17	1		2	1	3	10
	в том числе имеют педагогический стаж работы, лет					
17	3	1	3	2	4	4

В ГБДОУ широко развито наставничество. Молодые специалисты обращаются к наставникам в случае необходимости по вопросам организации образовательной деятельности, развивающей предметно-пространственной среды, составления рабочих программ, конспектов занятий, консультаций для родителей.

Анализ образовательного процесса показывает, что педагоги владеют современными образовательными, инновационными технологиями. Педагоги, разрабатывают собственные проекты, перспективные планы, проводят оценку индивидуального развития детей, отслеживают успехи и неудачи дошкольников.

Педагоги постоянно повышают свой профессиональный уровень, знакомятся с опытом работы своих коллег и других ГБДОУ, также занимаются саморазвитием, самообразованием, что в комплексе дает хороший результат в организации педагогической.

Курсы повышения квалификации и переподготовка в 2022 году

№	Тематика курсов повышения квалификации	Кол-во часов	Кол-во человек
1.	Формирование ИКТ компетентности педагога по использованию офисных приложений в образовательном процессе	36	1
2.	Развитие интеллектуальных способностей детей старшего дошкольного возраста с использованием смарт-тренинга	24	2
3.	Основы здорового питания	15	14
4.	Особенности организации деятельности с детьми раннего возраста в соответствии с ФГОС дошкольного образования	18	1
5.	Оказание первой помощи	16	4
6.	Организация проектной и исследовательской деятельности с детьми дошкольного и младшего школьного возраста	18	1
7.	Теория и практика использования образовательных технологий в ДОО	108	1
8.	Охрана труда в организации	16	2
9.	Конструирование цифровой реальности образовательной организации средствами современных онлайн платформ	36	1
10.	Цифровые инструменты в практике педагога дошкольной образовательной организации	18	1
11.	Современные методики воспитания дошкольника в соответствии с ФГОС ДО	16	1
12.	Индивидуализация образовательных маршрутов обучающихся с ОВЗ в контексте ФГОС	36	1

№	Тематика курсов повышения квалификации	Кол-во часов	Кол-во человек
13.	Духовно-нравственное воспитание дошкольников в контексте традиций русской отечественной культуры	36	1
14.	Развитие компетенции педагога дошкольной образовательной организации в контексте профессионального стандарта	36	1
15.	Актуальные вопросы организации социального питания: Система управления качеством и безопасностью пищевой продукции на основе принципов ХАССП"	72	1
16.	Управление государственными и муниципальными закупками	144	1
17.	Основы управления мобилизационной подготовкой в организациях	24	1
18.	Мобилизационная подготовка в организациях	30	1
19.	Организация обучения работников организаций и неработающего населения в области гражданской обороны и защиты от чрезвычайных ситуаций	36	1

Вывод: ГБДОУ укомплектовано кадрами полностью. Педагоги постоянно повышают свой профессиональный уровень, активно участвуют в работе методических объединений, знакомятся с опытом работы своих коллег и других дошкольных учреждений. Всё это в комплексе обеспечивает хороший результат в организации педагогической деятельности и повышение качества образовательного процесса.

5. Оценка качества материально-технического обеспечения.

Материально-техническая база ГБДОУ постоянно обновляется и пополняется, соответствует требованиям СанПин, способствует реализации образовательных программ.

Территория ГБДОУ асфальтирована, установлено освещение, имеются зелёные насаждения, цветники. Продолжается озеленение территории, прогулочных участков с участием педагогов, родителей, воспитанников. Для каждой группы оборудован отдельный участок для прогулок.

В 2022 была осуществлена закупка и установка игрового комплекса «Метеорологической площадки» на территории детского сада.

В 2023 году планируется комплексное благоустройство территории образовательного учреждения и выполнение ремонтных работ в помещениях ГБДОУ.

Инфраструктура ГБДОУ: спортивно-музыкальный зал, методический кабинет, кабинет педагога-психолога, кабинет учителя-логопеда.

Групповые помещения обеспечены всей необходимой мебелью, игровым оборудованием в достаточном количестве в соответствии с возрастом детей.

В 2022 году была осуществлена закупка мебели для групповых помещений, учебно-игрового и интерактивного оборудования и др. технических средств для обеспечения образовательного процесса:

- декоративно-развивающая панель "Поликлиника";
- фитосветильники и набор «Садовод» в рамках образовательного проекта «Сити-фермерство»;
- учебно-методическая и художественная литература;
- инвентарь для занятий спортом и для игр на открытом воздухе;

- цифровая лаборатория «Наураша»;
- учебный комплект «Норма плюс» к программе по финансовому воспитанию;
- комплект МАТATALAB (основы программирования с 3-х лет);
- созданы автоматизированные рабочие места для педагогов ГБДОУ в каждой группе;
- 3 интерактивные панели;
- 1 передвижная панель;
- 1 ЖК панель для музейного пространства;
- 7 ноутбуков;
- 2 многофункциональных устройства;
- 3 принтера;
- 8 беспроводных музыкальных центров.

Развивающая среда в группах организована с учетом требований ФГОС ДО, интересов детей и отвечает их возрастным особенностям.

В ГБДОУ обеспечивается доступ к информационным системам и информационно-телекоммуникационным сетям, к электронным образовательным ресурсам:

- созданы автоматизированные рабочие места для работников администрации ГБДОУ
- имеется беспроводная система выхода в Интернет - WiFi;
- создано сообщество педагогов и специалистов ГБДОУ в социальной сети «ВКонтакте».

• функционирует официальный сайт ГБДОУ (<http://87.dou.spb.ru/>).
 обеспечен постоянный доступ в Интернет, имеется возможность пользоваться электронными образовательными ресурсами в сети Интернет.

Обеспечение комплексной безопасности и охраны труда

Здание детского сада построено по типовому проекту, находится в центре жилого массива в типовом 3-х этажном здании. Территория детского сада (6327 кв. м) ограждена металлическим забором. В детском саду уделяется большое внимание безопасности. 2 входа оснащены системой «домофон». Для усиления мер антитеррористической защищенности, исключения бесконтрольного входа посторонних лиц в ГБДОУ оборудовано 2 поста охраны для работников частной охранной организации, установлена система видеонаблюдения и сигнал тревожной кнопки.

В ГБДОУ разработан Паспорт безопасности, выполняются в полном объеме мероприятия по пожарной безопасности, гражданской обороне, чрезвычайным ситуациям. В системе ведется профилактическая работа с детьми и родителями.

С целью обеспечения противопожарной и антитеррористической безопасности в здании Образовательного учреждения имеются:

- автоматическая пожарная сигнализация;
- система оповещения людей о пожаре;
- кнопка экстренного реагирования и вызова полиции;
- первичные средства пожаротушения;
- соблюдаются требования к содержанию эвакуационных выходов
- эвакуационное освещение на путях эвакуации.

Проводятся инструктажи работников:

- по охране жизни и здоровья детей;
- обучение коллектива действиям в чрезвычайных ситуациях;
- учебные тренировки по эвакуации воспитанников и персонала;
- беседы с воспитанниками, посвященные безопасности жизнедеятельности детей, основам противопожарной безопасности и правилам поведения детей на дороге;
- реализуется план работы по профилактике травматизма;
- в начале учебного года проводятся испытания спортивного оборудования и составляются акты-допуски на занятия в спортивном зале и спортивной площадке.

Выводы: Материально-техническая база ГБДОУ постоянно обновляется и пополняется, соответствует действующим санитарно-эпидемиологическим требованиям к устройству, содержанию и организации режима работы в дошкольных организациях, правилам пожарной безопасности, требованиям охраны труда, способствует реализации образовательных программ. В 2023 году планируется комплексное благоустройство территории образовательного учреждения и выполнение ремонтных работ в помещениях ГБДОУ.

6. Оценка качества учебно-методического и библиотечно-информационного обеспечения.

В ГБДОУ библиотечный фонд находится в методическом кабинете, кабинете специалиста, в музыкально-спортивном зале, в группах. Учебно-методические и библиотечно-информационные ресурсы соответствуют обязательным требованиям.

В каждой возрастной группе имеется банк необходимых учебно-методических пособий, рекомендованных для планирования воспитательно-образовательной работы в соответствии с обязательной частью ООП ДО, программой воспитания.

Игры, игрушки, дидактический материал, издательская продукция соответствуют общим закономерностям развития ребёнка на каждом возрастном этапе.

Вывод: качество учебно-методического обеспечения соответствует современным требованиям нормативных документов и требованиям ФГОС ДО. В 2023 год планируется создать общую электронную базу художественной и методической литературы, дидактических пособий, демонстрационных материалов ГБДОУ.

7. Оценка функционирования внутренней системы оценки качества образования.

Контроль за соблюдением требований к результатам образовательной деятельности в ГБДОУ осуществляется посредством внешнего и внутреннего контроля.

-к области внешнего контроля (независимой оценки) относятся оценочные мероприятия Всероссийского, регионального, районного уровней.

-к области внутреннего контроля относится: открытость образовательного учреждения для родителей, путем мониторинга официального сайта, комфортность условий, кадровые, материально-технические и финансовые условия реализации образовательных программ ДО, достижения воспитанников и уровень освоения ООП ДО, удовлетворенность родителей качеством предоставляемых образовательных услуг.

Цель проведения внутренней оценки качества образования (далее – ВСОКО) – систематически отслеживать и анализировать состояние системы образования в ГБДОУ для принятия обоснованных и своевременных управленческих решений, направленных на

повышение качества образовательной деятельности и образовательного результата.

Внутренний мониторинг предусматривал сбор, системный учёт, обработку и анализ информации об организации и результатах образовательной деятельности для эффективного решения задач управления качеством. При проведении внутренней оценки качества образования изучалась степень удовлетворённости родителей качеством образования в ГБДОУ на основе анкетирования.

В 2022 году ВСОКО показал хорошую работу педагогического коллектива.

ГБДОУ укомплектовано педагогическими кадрами полностью. Все педагоги с высшим и средним специальным образованием. Кадровый состав, уровень педагогической культуры и профессионального мастерства педагогов, организация методической работы, позволяют осуществлять эффективную работу по реализации ФГОС ДО.

Развивающая предметно-пространственная среда соответствует возрастным возможностям детей. Оборудование, материал, инвентарь для развития детей меняется с учётом темы недели и потребностей детей.

Материально-технические условия соответствуют действующим санитарным и противопожарным нормам, нормам охраны труда. Учреждение постоянно работает над укреплением материально-технической базы, которую ещё необходимо пополнять.

Финансовое обеспечение строилось в соответствии с планом финансово-хозяйственной деятельности на 2022 год, где был определён объём расходов, необходимых для реализации образовательных программ.

Большое внимание в ГБДОУ уделяется взаимодействию с родителями (законными представителями) воспитанников по вопросам образования ребёнка, непосредственного вовлечения их в образовательную деятельность. В ГБДОУ проводились мероприятия совместно с семьями воспитанников на основе выявления потребностей и поддержки образовательных инициатив семьи, а также психолого-педагогической поддержки, повышения компетентности родителей в вопросах развития и образования, охраны и укрепления здоровья детей.

Удовлетворенность родителей (законных представителей) качеством образовательных услуг.

№	Вопросы анкеты	Положительно или скорее положительно (Да или скорее да) %	Отрицательно или скорее отрицательно (Нет или скорее нет) %	Затрудняюсь ответить
1.	Как Вы в целом оцениваете доброжелательность и вежливость работников ГБДОУ?	100	0	0
2.	Удовлетворены ли Вы компетентностью работников ГБДОУ?	98	Скорее нет 1	1
3.	Удовлетворены ли Вы качеством предоставляемых образовательных услуг?	98	Скорее нет 1	1
4.	Удовлетворены ли Вы материально-техническим обеспечением ГБДОУ?	98	0	2

5.	Удовлетворены ли Вы комфортностью условий, созданных в ГБДОУ?	98	1	1
6.	Как вы оцениваете открытость, доступность, актуальность информации ГБДОУ и его деятельности, размещённой на официальном сайте детского сада, на информационных стендах?	Скорее да 97	0	3
7.	Готовы ли Вы рекомендовать ГБДОУ родственникам и знакомым?	98	Скорее нет 1	1

Проанализировав полученные данные, можно сделать вывод, что родители на 98 % удовлетворены доброжелательностью, вежливостью и компетентностью сотрудников ГБДОУ. Затрудняются оценить материально–техническое обеспечение ГБДОУ, а также открытость, доступность, актуальность информации о ГБДОУ и его деятельности, размещённой на официальном сайте детского сада, на информационных стендах.

В течение 2022 года было получено:

- Вопросы – 3 (текущие, решены в рабочем порядке)
- Жалобы – 1
- Предложения – 0
- Благодарности – 0

Обращения в Комиссию по урегулированию споров в 2022 году не поступало.

Вывод: система внутренней оценки качества образования функционирует в соответствии с требованиями действующего законодательства Российской Федерации.

По итогам самообследования деятельности ГБДОУ за 2022 год можно сделать следующие выводы:

1. Условия, созданные в детском саду, обеспечивают качественное образование детей дошкольного возраста.
2. Педагогический коллектив постоянно повышает свой профессиональный уровень, активно участвует в конкурсном движении, в работе методических объединений, знакомится и делится накопленным опытом работы со своими коллегами.
3. Профессиональная деятельность педагогов организуется в соответствии с утверждёнными профессиональными стандартами.
4. Образовательный процесс реализуется на основе Федерального государственного образовательного стандарта дошкольного образования

8. Перспективы развития

В соответствии с Программой развития учреждения на 2020-2024 гг. намечены следующие задачи развития ГБДОУ:

1. Продолжать работу по воспитанию гармонично развитой и социально ответственной личности на основе духовно-нравственных ценностей народов РФ,

исторических и национально-культурных традиций.

2. Продолжать разрабатывать и реализовывать систему мотивации педагогических и административных кадров образовательной организации к непрерывному профессиональному росту.

3. Создать современную и безопасную цифровую образовательную среду как инструмент информирования, управления, образования и социализации.

4. Совершенствовать материально-техническую базу ГБДОУ в соответствии с ФГОС ДО, СанПин и другими нормативными документами. Осуществить благоустройство территории и ремонт помещений.

5. Совершенствовать систему безопасности ГБДОУ: монтаж системы Автоматической пожарной сигнализации.

6. Продолжить развивать систему взаимодействия с организациями-партнёрами для содействия разностороннему развитию воспитанников, стремиться к созданию единого образовательного пространства.

7. Разработка образовательной программы в соответствии с ФОП ДО.

8. Использование результатов мониторинга качества образования при проектировании программы развития ГБДОУ.

9. Внедрение целевой модели наставничества в практику ГБДОУ.

10. Предоставление актуальной и полной информации об образовательной организации и её деятельности на общедоступных информационных ресурсах (информационных стендах и официальном сайте ГБДОУ).

11. Получить лицензию на осуществление дополнительного образования детей.

12. Разработать и внедрить дополнительные общеобразовательные общеразвивающие программы.

ПОКАЗАТЕЛИ ДЕЯТЕЛЬНОСТИ ДОШКОЛЬНОЙ ОБРАЗОВАТЕЛЬНОЙ ОРГАНИЗАЦИИ, ПОДЛЕЖАЩЕЙ САМООБСЛЕДОВАНИЮ

№ п/п	Показатели	Единица измерения
1.	Образовательная деятельность	
1.1	Общая численность воспитанников, осваивающих образовательную программу дошкольного образования, в том числе:	180 человек
1.1.1	В режиме полного дня (8 - 12 часов)	180 человек
1.1.2	В режиме кратковременного пребывания (3 - 5 часов)	0 человек
1.1.3	В семейной дошкольной группе	0 человек
1.1.4	В форме семейного образования с психолого-педагогическим сопровождением на базе дошкольной образовательной организации	0 человек
1.2	Общая численность воспитанников в возрасте до 3 лет	25 человек

1.3	Общая численность воспитанников в возрасте от 3 до 8 лет	155 человек
1.4	Численность/удельный вес численности воспитанников в общей численности воспитанников, получающих услуги присмотра и ухода:	180 человек/100%
1.4.1	В режиме полного дня (8 - 12 часов)	180 человек/100%
1.4.2	В режиме продленного дня (12 - 14 часов)	0 человек/ 0%
1.4.3	В режиме круглосуточного пребывания	0 человек/ 0%
1.5	Численность/удельный вес численности воспитанников с ограниченными возможностями здоровья в общей численности воспитанников, получающих услуги:	0 человек/ 0%
1.5.1	По коррекции недостатков в физическом и (или) психическом развитии	0 человек/ 0%
1.5.2	По освоению образовательной программы дошкольного образования	180 человек/ 100%
1.5.3	По присмотру и уходу	0 человек/ 0%
1.6	Средний показатель пропущенных дней при посещении дошкольной образовательной организации по болезни на одного воспитанника	7 дней
1.7	Общая численность педагогических работников, в том числе:	17 человек
1.7.1	Численность/удельный вес численности педагогических работников, имеющих высшее образование	5 человек/ 29%
1.7.2	Численность/удельный вес численности педагогических работников, имеющих высшее образование педагогической направленности (профиля)	4 человек/ 23%
1.7.3	Численность/удельный вес численности педагогических работников, имеющих среднее профессиональное образование	11 человек/ 64%
1.7.4	Численность/удельный вес численности педагогических работников, имеющих среднее профессиональное образование педагогической направленности (профиля)	10 человек/ 59%
1.8	Численность/удельный вес численности педагогических работников, которым по результатам аттестации присвоена квалификационная категория, в общей численности педагогических работников, в том числе:	17 человек/ 100%
1.8.1	Высшая	8 человек/ 47%
1.8.2	Первая	9 человек/ 52%
1.9	Численность/удельный вес численности педагогических работников в общей численности педагогических работников,	17 человек/ 100%

	педагогический стаж работы которых составляет:	
1.9.1	До 5 лет	4 человека 23/%
1.9.2	Свыше 30 лет	2 человека/ 11%
1.10	Численность/удельный вес численности педагогических работников в общей численности педагогических работников в возрасте до 30 лет	1 человек/ 6%
1.11	Численность/удельный вес численности педагогических работников в общей численности педагогических работников в возрасте от 55 лет	5 человек/ 29%
1.12	Численность/удельный вес численности педагогических и административно-хозяйственных работников, прошедших за последние 5 лет повышение квалификации/профессиональную переподготовку по профилю педагогической деятельности или иной осуществляемой в образовательной организации деятельности, в общей численности педагогических и административно-хозяйственных работников	20 человек/ 95%
1.13	Численность/удельный вес численности педагогических и административно-хозяйственных работников, прошедших повышение квалификации по применению в образовательном процессе федеральных государственных образовательных стандартов в общей численности педагогических и административно-хозяйственных работников	20 человек/ 95%
1.14	Соотношение "педагогический работник/воспитанник" в дошкольной образовательной организации	17 человек/ 180человек
1.15	Наличие в образовательной организации следующих педагогических работников:	
1.15.1	Музыкального руководителя	да
1.15.2	Инструктора по физической культуре	нет
1.15.3	Учителя-логопеда	да
1.15.4	Логопеда	нет
1.15.5	Учителя-дефектолога	нет
1.15.6	Педагога-психолога	да
2.	Инфраструктура	
2.1	Общая площадь помещений, в которых осуществляется образовательная деятельность, в расчете на одного воспитанника	2,1 кв. м

2.2	Площадь помещений для организации дополнительных видов деятельности воспитанников	0 кв. м
2.3	Наличие физкультурного зала	нет
2.4	Наличие музыкального зала	да
2.5	Наличие прогулочных площадок, обеспечивающих физическую активность и разнообразную игровую деятельность воспитанников на прогулке	да

Заведующий ГБДОУ детским садом № 87
Невского района Санкт-Петербурга



Е.Л. Емельянова

**Динамика освоения воспитанниками образовательной программы дошкольного образования ГБДОУ детского сада № 87
Невского района Санкт-Петербурга**

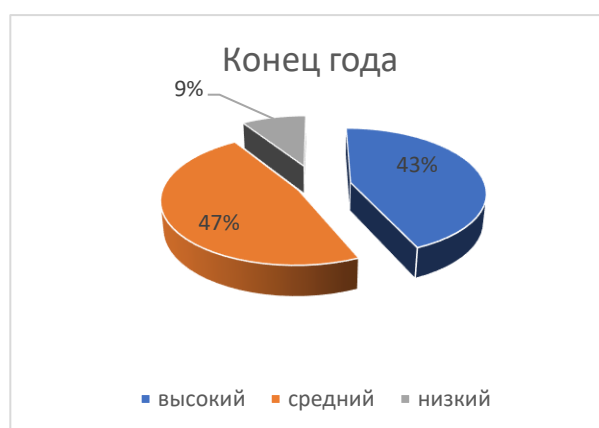
Группы	Образовательные области																													
	Социально-коммуникативное развитие						Познавательное развитие						Речевое развитие						Художественно-эстетическое развитие						Физическое развитие					
	IX – 2021			V – 2022			IX – 2021			V – 2022			IX – 2021			V – 2022			IX – 2021			V – 2022			IX – 2021			V – 2022		
	%			%			%			%			%			%			%			%			%					
	н	с	в	н	с	в	н	с	в	н	с	в	н	с	в	н	с	в	н	с	в	н	с	в	н	с	в	н	с	в
Группа раннего возраста	86%	14%	0%	14%	71%	14%	75%	25%	0%	15%	50%	35%	85%	15%	0%	15%	60%	25%	75%	25%	0%	15%	50%	35%	75%	25%	0%	15%	50%	35%
I младшая гр. № 1	62%	38%	0%	38%	46%	15%	15%	77%	8%	8%	46%	46%	85%	15%	0%	27%	58%	15%	19%	81%	0%	8%	31%	61%	35%	65%	0%	4%	61%	35%
II младшая гр. № 2	44%	56%	0%	26%	59%	15%	88%	11%	0%	11%	55%	33%	81%	19%	0%	0%	85%	15%	55%	44%	0%	7%	41%	52%	74%	25%	0%	15%	52%	33%
Средняя группа	69%	31%	0%	35%	38%	27%	44%	51%	4%	15%	37%	41%	61%	38%	0%	8%	69%	31%	58%	42%	0%	19%	35%	46%	61%	38%	0%	4%	58%	38%
Старшая гр. № 1	73%	27%	0%	30%	43%	26%	27%	50%	23%	8%	38%	54%	65%	35%	0%	12%	46%	38%	27%	49%	4%	8%	35%	58%	38%	61%	0%	8%	58%	35%
Старшая гр. № 2	60%	40%	0%	15%	60%	25%	20%	80%	0%	10%	55%	35%	55%	45%	0%	5%	65%	30%	15%	85%	0%	5%	45%	50%	35%	65%	0%	5%	55%	40%
Подготовительная группа	48%	48%	4%	1%	36%	60%	12%	80%	8%	0%	40%	60%	44%	56%	0%	4%	36%	60%	28%	54%	19%	8%	12%	80%	24%	68%	8%	12%	20%	68%
Средний показатель	60%	33%	0,5%	20%	50%	26%	40%	53%	6%	9%	47%	43%	63%	32%	0%	7%	60%	30%	30%	54%	3%	8%	37%	52%	35%	46%	1%	4%	50%	40%
	93,5%			96%			98%			99%			95%			97%			87%			97%			82%			94%		
% динамика освоения ОПДО:	96%						99%						96%						92%						88%					

Динамика освоения воспитанниками образовательной программы дошкольного образования ГБДОУ детского сада № 87 Невского района Санкт-Петербурга по результатам педагогической диагностики за период сентябрь 2021 года – май 2022 года.

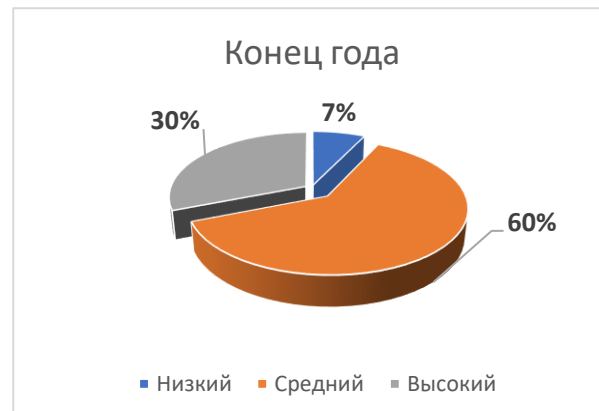
Социально-коммуникативное развитие



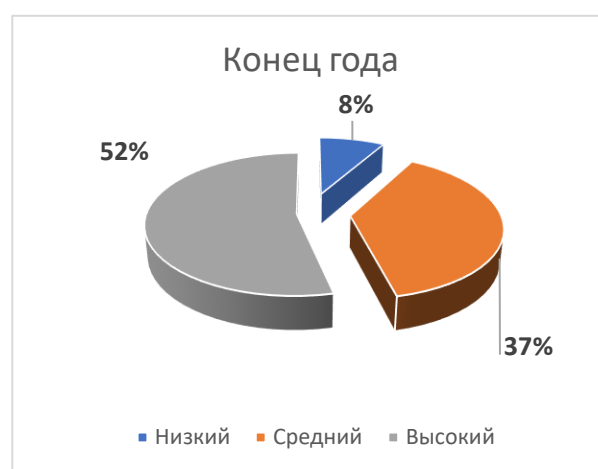
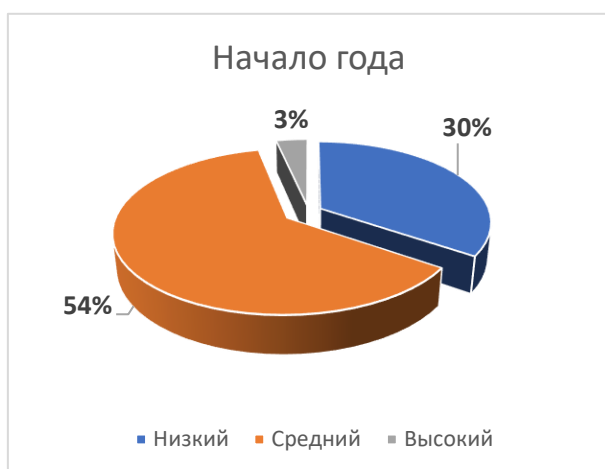
Познавательное развитие



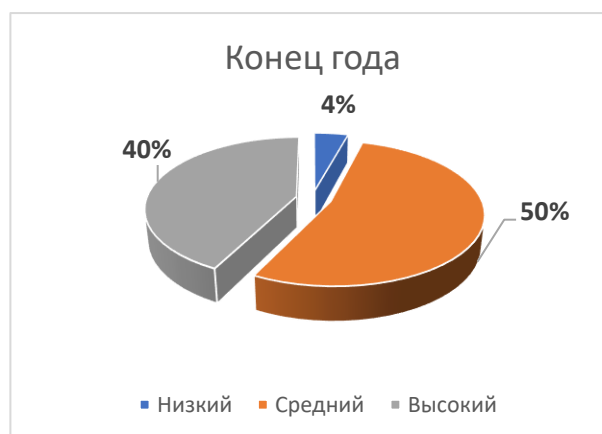
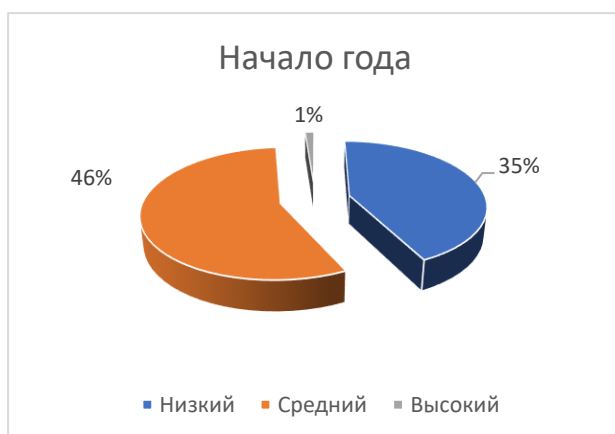
Речевое развитие



Художественно-эстетическое развитие



Физическое развитие



Участие воспитанников и их родителей в тематических мероприятиях, выставках детского и семейного творчества, конкурсах:

Мероприятие	Наименование	Дата проведения 2022год	Формат проведения	
			Очный	Дист.
Музыкальные праздники (традиционные)	«8 марта - женский день»!	Март	*	
	Выпускной бал	Май	*	
	Спортивно-познавательный праздник «Лето любим я и ты!»	Июнь	*	
	Тематическое занятие «Виват, пожарные России!»	Апрель	*	
	«Осенние посиделки»	Ноябрь	*	
	«Новогодние приключения»	Декабрь	*	
Досуги, тематические мероприятия	«Неделя сказки»	Январь	*	
	«День полного освобождения Ленинграда от блокады»	Январь	*	
	Спортивное развлечение «Как Баба Яга Лешего в армию собирала» (к 23 февраля)	Февраль	*	
	Участие в городской акции детского общественного движения «Юный инспектор движения» Санкт-Петербурга «Скорость – не главное!»	Февраль	*	
	Участие в городской акции «Засветись!»	Ноябрь	*	
	Участие в городской акции «День памяти жертв ДТП»	Ноябрь	*	
	Экскурсия по мини-музею, созданному педагогами ГБДОУ и родителями, посвященному блокаде Ленинграда «Мы память бережно храним»	Январь	*	*
	Участие в акции «Окна Победы»	Май	*	*
	Участие в акции «Свеча памяти»	Май		*
	Участие в акции «Теплая кружка» (для старшего поколения)	Октябрь	*	

	Участие в акции «Старость в радость» (подарки и поздравления для домов престарелых)	Декабрь	*	*
	Участие в акции «Дети рисуют Победу»	Май	*	*
	Участие в акции «Стихи и песни о Победе» (дети и родители)	Май	*	*
	Участие в акции «Открытка для Ветерана»	Май		*
	Участие в экологической акции по сбору макулатуры «ЭКОпатруль»	Апрель	*	
	«Школа безопасности» Правила дорожного движения	Июнь, сентябрь, декабрь	На улице *	
	Тематическое занятие «В гостях у Экопатруля»:	Сентябрь, ноябрь	*	
	«День матери»	Ноябрь	*	
	«День Конституции»	Декабрь	*	
	«День инвалида»	Декабрь	*	
	«День березы»	Апрель	*	
	«День Земли»	Март	*	
	«День «Спасибо за жизнь»»	Декабрь	*	
	Участие в акции «Елочку я сберегу и живую не срублю»	Декабрь	*	
Конкурсы	Районный этап Санкт-Петербургского конкурса детского творчества «Безопасность глазами детей» в рамках Всероссийского конкурса детско-юношеского творчества по пожарной безопасности «Неопалимая Купина»	Январь	*	
	Конкурс чтецов «Дети читают стихи о блокаде» среди дошкольных образовательных учреждений МО «Народный»	Январь	*	
	Городской конкурс иллюстраций «Азбука России»	Ноябрь		*

<p>Детский конкурс рисунка и прикладного творчества «Герои произведений Э.Успенского» среди дошкольных образовательных учреждений ГБДОУ МО «Народный» Невского района Санкт - Петербурга.</p>	Декабрь	*	
<p>Районный дистанционный фестиваль «Хоровод дружбы»</p>	Ноябрь		*
<p>Детский конкурс рисунка и прикладного творчества «Мамочка любимая» среди дошкольных образовательных учреждений ГБДОУ МО «Народный» Невского района Санкт - Петербурга</p>	Ноябрь		*
<p>Детский конкурс рисунка и прикладного творчества «Защитникам Отечества посвящается» среди дошкольных образовательных учреждений ГБДОУ МО «Народный» Невского района Санкт - Петербурга</p>	Февраль	*	
<p>Районный открытый конкурс детского творчества «Дорога и мы», в рамках Городского фестиваля детского художественного творчества «Азбука безопасности»</p>	Декабрь		*
<p>Районный конкурс семейного творчества «Новогоднее волшебство»</p>	Декабрь		*
<p>Детская библиотека Муниципального учреждения Спировского района Тверской области «Межпоселенческая центральная библиотека» «Новогодние чудеса»</p>	Декабрь		*
<p>Внутригородское муниципальное образование города федерального значения Санкт-Петербурга</p>	Ноябрь		*

	муниципальный округ Рыбацкое «Знай наших»			
	«Дом культуры «Рыбацкий» Невского района Санкт- Петербурга «Земля-единый экодом»	Ноябрь		*
	«Дом культуры «Рыбацкий» Невского района Санкт- Петербурга «Рисуем родной район», посвященного 105-летию Невского района	Октябрь		*
	ГБУ ДО ДДТ «Преображенский» Центрального района Санкт-Петербурга «Творческий конкурс снежинок, посвященному Всемирному дню снега»	Декабрь		*
	«Дом культуры «Рыбацкий» «Семейный Новый год»	Декабрь		*
	Детский конкурс рисунка и прикладного творчества «Винни-Пух и все, все, все» по произведениям А.Милна среди дошкольных образовательных учреждений ГБДОУ МО «Народный» Невского района Санкт - Петербурга	Ноябрь		*
	Детский конкурс рисунка и прикладного творчества «Подарок Мухе-Цокотухе» к юбилею К.И. Чуковского среди дошкольных образовательных учреждений ГБДОУ МО «Народный» Невского района Санкт – Петербурга	Март		*
Выставки детского творчества (совместное творчество детей и родителей, педагогов и детей, педагогов)	Выставка семейного творчества «Елочные игрушки своими руками»	Декабрь	*	
	Выставка стенгазет «Осень в моём городе!»	Сентябрь	*	
	Выставка семейного творчества «Мой папа самый-самый»	Февраль	*	

Выставка детского творчества «Мамин портрет»	Март	*	
Выставка семейного творчества «Экомода»	Март	*	
Выставка детских работ, посвященных дню космонавтики «Необъятный космос!»	Апрель	*	
Выставки совместного творчества детей педагогов «Огонь – друг, огонь – враг»	Март	*	
Выставки совместного творчества детей и родителей «Картины из подручных материалов»	Ноябрь	*	
Выставка детских работ «Что нам лето подарило?»	Август	*	
Выставка семейного творчества «Осенние дары»	Сентябрь - октябрь	*	
Оформление выставки детских рисунков в группах «Вот она какая, мамочка моя»	Ноябрь	*	
Оформление выставки семейного творчества «Новый год и Рождество»	Декабрь	*	