


Государственное бюджетное дошкольное образовательное учреждение детский сад № 87
Невского района Санкт-Петербурга.

Утверждено
На педагогическом совете
протокол № 5 от 18 марта 2020 г.

Утверждено:
и. о. заведующего ГБДОУ
детским садом №87

 Емельянова Е.Л.
приказ № 29/2 «19» марта 2020 г.



Согласовано с
Управляющим советом
ГБДОУ детского сада №87
Протокол № 4
« 18 » марта 2020 г.

**Отчёт о результатах самообследования
Государственного бюджетного дошкольного образовательного учреждения
детского сада № 87 Невского района Санкт-Петербурга
за 2019 год.**

Санкт-Петербург
2020 год

Содержание

№п/п	Содержание	Страницы
1	Введение	2
1.1	Общие сведения о дошкольной образовательной организации и организационно-правовое обеспечение образовательной деятельности. Основные направления деятельности	2-3
1.2	Цели и задачи проведения самообследования	3
1.3	Сроки, процедура, формы и методы проведения самообследования	4
2	Аналитическая часть	
2.1	Система управления организацией	5-7
2.2	Оценка образовательной деятельности	7-11
2.3	Оценка содержания и качества подготовки обучающихся	11-14
2.4	Оценка функционирования внутренней системы оценки качества образования	14-19
2.5	Оценка кадрового обеспечения	19-23
2.6	Оценка учебно-методического и библиотечно-информационного обеспечения	23-24
2.7	Оценка материально-технической базы	24-27
3	Заключение	27

Введение.

Настоящий отчет подготовлен по результатам проведения процедуры самообследования Государственного бюджетного дошкольного образовательного учреждения детского сада №87 Невского района Санкт-Петербурга (далее ГБДОУ), во исполнение следующих нормативно-правовых документов:

- Приказ министерства образования и науки Российской Федерации от 14.06.2013 № 462 «Об утверждении Порядка проведения самообследования образовательной организацией»;

- Приказ министерства образования и науки Российской Федерации от 10.12.2013 №1324 «Об утверждении показателей деятельности образовательной организации, подлежащей самообследованию».

При составлении отчета были учтены основные нормативно-правовые документы:

- Федеральный закон «Об образовании в Российской Федерации» от 29.12.2012 № 273-ФЗ;

- Постановление Правительства РФ от 10 июля 2013 г. № 582 "Об утверждении Правил размещения на официальном сайте образовательной организации в информационно-телекоммуникационной сети "Интернет" и обновления информации об образовательной организации";

- Приказ министерства образования и науки Российской Федерации от 30.08.2013 №1014 «Об утверждении Порядка организации и осуществления образовательной деятельности по основным общеобразовательным программам – образовательным программам дошкольного образования»;

- Приказ министерства образования и науки Российской Федерации от 17.10.2013 № 1155 «Об утверждении федерального государственного образовательного стандарта дошкольного образования»;

- Комментарии к ФГОС дошкольного образования от 28.02.2014 № 08-249;

- Санитарно-эпидемиологические требования к устройству, содержанию и организации режима работы дошкольных образовательных организаций, СанПиН 2.4.1.3049-13.

1.1 Общие сведения о дошкольной образовательной организации и организационно-правовое обеспечение образовательной деятельности

Наименование	Государственное бюджетное дошкольное образовательное учреждение детский сад № 87 Невского района Санкт-Петербурга (ГБДОУ детский сад № 87 Невского района Санкт-Петербурга)
Организационно-правовая форма	Государственное учреждение
Руководитель	И. о. заведующего Емельянова Елена Леонидовна
Юридический и фактический адрес	193079, г. Санкт-Петербург, Октябрьская набережная, дом 88, корпус 5, литер А.
Телефон/факс	446-17-27– заведующий
Адрес электронной почты	gdou87@mail.ru
Адрес сайта в интернете	http://87.dou.spb.ru http://2berega.spb.ru/org/gdou-87 http://vk.com/club13175537
Учредитель	Субъект Российской Федерации – город федерального значения Санкт-Петербург в лице исполнительного органа государственной власти - Администрации Невского района

Год основания детского сада	1965 год.
Лицензия	Серия 78 № 001455. Регистрационный № 1150 от 26 декабря 2011 года. Бессрочная.
Устав	Согласован с главой администрации Невского района Санкт-Петербурга Зарегистрирован 18.05.2015 Межрайонной ИФНС России № 15 по Санкт-Петербургу. Утвержден распоряжением Комитета по образованию от 22.04.2015 года № 1942-р
Ведение бухгалтерского учета и осуществление финансовой деятельности	Ведение бухгалтерского учета: Договор о ведении бухгалтерской отчетности с СПб ГУ «Централизованная бухгалтерия администрации Невского района СПб» Лицевой счет в Комитете финансов. Осуществление финансовой деятельности через казначейскую систему СПб.
Режим работы	Образовательное учреждение функционирует в режиме пятидневной рабочей недели, 12-часовым пребыванием детей. Режим работы: понедельник-пятница с 7 ч.00 мин. до 19 ч.00 мин. Выходные дни: суббота, воскресенье и праздничные дни, установленные законодательством Российской Федерации.

Государственное бюджетное дошкольное образовательное учреждение детский сад № 87 Невского района Санкт-Петербурга (далее – ГБДОУ) расположено в жилом районе города вдали от производящих предприятий и торговых мест. Здание ГБДОУ построено по типовому проекту. Проектная наполняемость на 160 мест. Общая площадь здания 1133,4 кв. м, из них площадь помещений, используемых непосредственно для нужд образовательного процесса 374,9 кв. м.

Цель деятельности – осуществление образовательной деятельности по реализации образовательных программ дошкольного образования.

Предметом деятельности ГБДОУ является формирование общей культуры, развитие физических, интеллектуальных, нравственных, эстетических и личностных качеств, формирование предпосылок учебной деятельности, сохранение и укрепление здоровья воспитанников.

1.2. Цели и задачи проведения самообследования

Цель самообследования: обеспечение доступности и открытости информации о деятельности образовательной организации.

Задачи:

- оценка образовательной деятельности организации, в том числе системы управления, содержания и качества подготовки обучающихся, организации образовательной деятельности, качества кадрового, учебно-методического, библиотечно-информационного обеспечения, материально-технической базы, функционирования внутренней системы оценки качества образования;
- анализ показателей деятельности образовательной организации, установленных федеральным органом исполнительной власти, осуществляющим функции по выработке государственной политики и нормативно-правовому регулированию в сфере образования.

1.3. Сроки, процедура, формы и методы проведения самообследования

Самообследование проводилось согласно «Положению о порядке проведения самообследования государственного бюджетного дошкольного образовательного учреждения детского сада № 87 Невского района Санкт-Петербурга».

Сроки, форма проведения самообследования, состав лиц, привлекаемых для его проведения, определен приказом заведующего ГБДОУ детский сад № 87 Невского района Санкт-Петербурга от 27.02.2020г № 23/3 «О проведении самообследования по итогам 2019 года».

Для проведения самообследования деятельности ГБДОУ за 2019 календарный год создана комиссия по проведению самообследования (далее комиссия), которая работала в соответствии с графиком проведения самообследования.

Процедура самообследования включала в себя:

- планирование и подготовку работ по самообследованию организации. На этом этапе была создана комиссия, разработан план и подобраны рабочие материалы для проведения процедуры самообследования. Определены сроки, форма проведения и ответственные по направлениям самообследования;

- организацию и проведение работ по самообследованию организации. Члены комиссии провели обследование деятельности организации по направлениям, согласно утвержденному плану;

- обобщение полученных результатов и на их основе формирование отчета. На рабочих совещаниях комиссии были заслушаны отчеты ответственных за предоставление информации по направлениям деятельности. Представленные данные были внесены в общий отчет о самообследовании ГБДОУ;

- рассмотрение отчета органом управления организации, к компетенции которого относится решение данного вопроса. Проект отчета был представлен на Управляющем совете ГБДОУ. Заслушаны и учтены предложения работников: принять отчет о результатах самообследования без внесения изменений. Отчет был утвержден приказом заведующего.

- размещение отчета о результатах самообследования. Отчет размещается на официальном сайте ГБДОУ.

Основными формами проведения всех исследований были: изучение внутренней документации, в том числе материалов внешнего и внутреннего контроля учреждения.

Формы и методы получения информации:

- плановые запросы информации;
- анализ качественных и количественных показателей деятельности образовательной организации;
- мониторинг качества подготовки обучающихся;
- экспертная оценка деятельности, включая экспертизу документов;
- анкетирование, опросы;

В процессе самообследования проводилась оценка образовательной деятельности, системы управления образовательной организацией, содержания и качества подготовки обучающихся, организации учебного процесса, качества кадрового, учебно-методического, библиотечно-информационного обеспечения, материально-технической базы, функционирования внутренней системы оценки качества образования, а также анализ показателей деятельности ГБДОУ. Представленные данные позволили получить информацию о состоянии системы образования в учреждении, проанализировать тенденции и изменения в развитии, создать основу для эффективного управления качеством образования на уровне образовательного учреждения.

Вывод: ГБДОУ детский сад № 87 Невского района Санкт-Петербурга функционирует в соответствии с нормативными документами в сфере образования Российской Федерации.

2. Аналитическая часть.

2.1. Система управления организации

Управление ГБДОУ осуществляется в соответствии с действующим законодательством Российской Федерации, Уставом, Законом об образовании в Российской Федерации, законодательством РФ, Конвенцией о правах ребенка.

Управление ГБДОУ строится на принципах единоначалия и коллегиальности, обеспечивающих государственно-общественный характер управления.

В соответствии с Уставом образовательной организации, высшими органами управления являются Комитет по образованию Санкт-Петербурга и Администрация Невского района Санкт-Петербурга в соответствии с их компетенцией.

Единоличным исполнительным органом является руководитель - заведующий ГБДОУ детский сад № 87 Невского района Санкт-Петербурга.

Коллегиальными органами управления ГБДОУ детский сад № 87 Невского района Санкт-Петербурга являются:

- Управляющий совет ДОУ.
- Педагогический совет
- Общее собрание работников
- Совет родителей (законных представителей) воспитанников ДОУ

Коллегиальные органы управления Образовательного учреждения создаются и действуют в соответствии с Уставом и положениями об этих органах, утвержденными Образовательным учреждением.

Структурных подразделений и филиалов нет.

Органы управления, действующие в ГБДОУ:

Наименование органа	Функции
Заведующий	Контролирует работу и обеспечивает эффективное взаимодействие структурных подразделений организации, утверждает штатное расписание, отчетные документы организации, осуществляет общее руководство ГБДОУ.
Управляющий совет	Рассматривает вопросы: <ul style="list-style-type: none"> • развития образовательной организации; • финансово-хозяйственной деятельности; • материально-технического обеспечения
Педагогический совет	Осуществляет текущее руководство образовательной деятельностью ДОУ, в том числе рассматривает вопросы: <ul style="list-style-type: none"> • развития образовательных услуг; • регламентации образовательных отношений; • разработки образовательных программ; • выбора учебных пособий, средств обучения и воспитания; • материально-технического обеспечения образовательного процесса; • аттестации, повышении квалификации педагогических работников; • координации деятельности методических объединений
Общее собрание работников	Реализует право работников участвовать в управлении образовательной организацией, в том числе: <ul style="list-style-type: none"> • участвовать в разработке и принятии коллективного договора, Правил трудового распорядка, изменений и дополнений к ним; • принимать локальные акты, которые регламентируют

	<p>деятельность образовательной организации и связаны с правами и обязанностями работников;</p> <ul style="list-style-type: none"> • разрешать конфликтные ситуации между работниками и администрацией образовательной организации; • вносить предложения по корректировке плана мероприятий организации, совершенствованию ее работы и развитию материальной базы
Совет родителей	<p>Содействует обеспечению оптимальных условий для организации деятельности ДОУ:</p> <ul style="list-style-type: none"> • укрепление и развитие материально-технической базы; • реализации образовательного процесса; • совершенствованию предметно-пространственной развивающей среды.

В Управляющий совет ГБДОУ входят представители коллектива и родительской общественности. В 2019 году Управляющий совет осуществлял контроль за организацией питания и санитарно-гигиенического режима в ДОУ, принимал участие в организации и проведении культурно- досуговой деятельности (Новый год, досуг, посвященный Дню защитника, выпускные праздники, неделя Здоровья, помощь в организации мини-музея «Не забыть нам их подвиг великий», посвященный празднованию 75-й годовщины Победы в Великой Отечественной войне 1941-1945 годов), помогали в подготовке воспитанников к участию в конкурсах районного и городского масштаба, обсуждали и принимали локальные акты учреждения.

Общим собранием был принят «Коллективный договор на 2019-2022 года» (протокол № 6 от 25.09.2019г), были приняты к рассмотрению и утверждены локальные акты. Традиционно на общем собрании поднимались вопросы результативности выполнения Программы развития ГБДОУ за текущий год.

Педагогический совет в 2019 году решал вопросы корректировки образовательных программ дошкольного образования и качества их реализации.

Система договорных отношений, регламентирующих деятельность ГБДОУ представлена:

- Договором о взаимоотношениях между дошкольным учреждением и Учредителем;
- Трудовым договором с руководителем дошкольного учреждения;
- Коллективным договором;
- Договором с родителями;
- Договором с централизованной бухгалтерией;
- Договорами с социальными партнёрами

Работу ГБДОУ регламентируют следующие локальные акты:

- Устав;
- Основная общеобразовательная программа ГБДОУ детского сада № 87 Невского района Санкт-Петербурга.
- Штатное расписание;
- Должностные инструкции, определяющие обязанности работников ГБДОУ;
- Правила внутреннего трудового распорядка;
- Инструкции по организации охраны жизни и здоровья детей в ГБДОУ;
- Положение о педагогическом совете;
- Годовой план работы ГБДОУ;
- Программа развития ГБДОУ;
- Учебный график;
- Режим дня;
- Расписание специально организованной образовательной деятельности в ГБДОУ;

– Положение о Родительском собрании ГБДОУ.

Отношения ГБДОУ с родителями (законными представителями) воспитанников регулируются в порядке, установленном Законом «Об образовании в Российской Федерации» №273-ФЗ от 29.12.2012 и Уставом ГБДОУ. Контингент воспитанников ГБДОУ формируется в соответствии с их возрастом. Количество групп определяется исходя из их предельной наполняемости, принятой при расчете бюджетного финансирования, а также условий, созданных для осуществления образовательного процесса с учетом санитарных норм.

Вывод: Структура и система управления соответствуют специфике деятельности ГБДОУ. По итогам 2019 года система управления оценивается как эффективная, позволяющая учесть мнение работников и всех участников образовательных отношений. В следующем году изменение системы управления не планируется.

2.2. Оценка образовательной деятельности.

Образовательная деятельность в ГБДОУ организована в соответствии с основными нормативно-правовыми документами в сфере дошкольного образования:

- Федеральный закон от 29.12.2012 № 273-ФЗ «Об образовании в Российской Федерации»;

- Федеральный государственный образовательный стандарт дошкольного образования (Утвержден приказом Министерства образования и науки Российской Федерации от 17 октября 2013 г. N 1155);

Приказ министерства образования и науки Российской Федерации от 30.08.2013 №1014 «Об утверждении Порядка организации и осуществления образовательной деятельности по основным общеобразовательным программам – образовательным программам дошкольного образования»;

- Санитарно-эпидемиологические требования к устройству, содержанию и организации режима работы дошкольных образовательных организаций» (Утверждены постановлением Главного государственного санитарного врача Российской Федерации от 15 мая 2013 года №26 «Об утверждении САНПИН» 2.4.3049-13)

Образовательная деятельность ведется на основании утвержденной Основной образовательной программы ГБДОУ №87 Невского района Санкт-Петербурга, которая составлена в соответствии с ФГОС дошкольного образования, с учетом Примерной образовательной программы дошкольного образования «От рождения до школы», под редакцией Н.Е. Вераксы, Т.С. Комаровой, М.А. Васильевой, санитарно-эпидемиологическими правилами и нормативами, с учетом недельной нагрузки.

Реализация Основной образовательной программы ГБДОУ осуществляется по пяти областям, обеспечивающим познавательное, речевое, социально-коммуникативное, художественно-эстетическое и физическое развитие детей, посредством различных видов деятельности дошкольников.

Направление	Вид деятельности
Социально-коммуникативное развитие	Нравственное воспитание, игра, совместная деятельность со сверстниками; общение со взрослыми и сверстниками, труд, творчество, ОБЖ
Познавательное развитие	Творчество, окружающий мир, математика, конструктивно-исследовательская деятельность, музыкальное развитие.
Речевое развитие	Обучение связной речи, грамоте, знакомство с книжной культурой, детской литературой, обогащение словаря.

Художественно-эстетическое развитие	Продуктивные виды деятельности: рисование, лепка, аппликация, конструирование, ручной труд, театрализованная деятельность, музыка, словесное творчество и фольклор.
Физическое развитие	Подвижные и спортивные игры, утренняя гимнастика, основные виды движения, закаливание, гигиена, правильное питание

Вариативная часть ООП реализуется через парциальные программы следующего направления:

- Парциальная программа «Основы безопасности детей дошкольного возраста» Авдеева Н.Н., Князева Н.Л., Стеркина Р.Б.. Безопасность: Учебное пособие по основам безопасности жизнедеятельности детей старшего дошкольного возраста.

- Парциальная программа «Природа и художник». Т.А. Копцева

- Парциальная программа «Юный эколог» С.Н. Николаева.

- Парциальная программа «Приобщение детей к истокам русской народной культуры» О.Л. Князева, М.Д. Маханева

- «Программа развития речи дошкольников» О.С. Ушакова, А.Г. Арушанова

ООП ДО ГБДОУ детского сада №87 Невского района Санкт-Петербурга соответствует Федеральному государственному образовательному стандарту дошкольного образования и обеспечивает разностороннее развитие детей в возрасте от 2 до 8 лет с учетом их возрастных и индивидуальных особенностей.

Ежегодно педагогическими работниками вносятся изменения в ООП ГБДОУ, разрабатывается годовой план работы, рабочие программы педагогов. При выборе методик обучения предпочтение отдается развивающим методикам, способствующим формированию познавательной, социальной сфер развития дошкольников. Педагогами используются технологии развивающего обучения: проектный метод, информационно-коммуникационные, здоровьесберегающие, личностно-ориентированные, игровые технологии. Совместная деятельность педагога с детьми, в основе которой доминирует игровая деятельность, в зависимости от поставленных задач, реализуется фронтально, подгруппами, индивидуально.

Образовательный процесс в дошкольном образовательном учреждении проводится с учётом принципа интеграции образовательных областей в соответствии с возрастными возможностями и особенностями воспитанников.

Образовательная деятельность ведётся на русском языке, в очной форме, уровень образования – дошкольное общее образование.

Общая численность воспитанников, осваивающих образовательную программу дошкольного образования в режиме полного дня, 12 часов – 178 чел.

В ГБДОУ сформировано 7 групп общеразвивающей направленности. Из них:

- группа раннего развития 2-3 года - 25 детей;
- младшая группа №1 3-4 года - 27 детей;
- младшая группа №2 3-4 года - 27 детей;
- средняя группа 4-5 лет - 26 детей;
- старшая группа 5-6 лет - 23 ребёнка;
- старшая группа 5-6 лет - 26 детей;
- подготовительная группа - 25 детей;

Воспитанников с ограниченными возможностями здоровья нет.

Недельная нагрузка составляет:

Возрастная группа	Количество НОД, регламент проведения	Длительность, подтверждающий документ
Группа раннего возраста	10 игровых занятий в неделю, в первую и во вторую половину дня Допускается осуществлять образовательную деятельность на	не более 8-10 минут; что соответствует с СанПиН 2.4.1.3049-13 п. 11.9

	игровой площадке во время прогулки.	
Младшая группа	10 занятий в неделю, по два занятия ежедневно в первую половину дня	не более 15 минут, с перерывами в 10 минут; что соответствует с СанПиН 2.4.1.3049-13 п.11.10
Средняя группа	10 занятий в неделю по два занятия в день	до 20 минут преимущественно в первую половину дня, с перерывами между занятиями не менее 10 минут. Что соответствует СанПиН 2.4.1.3049-13 п. 11.10
Старшая группа	13 занятий в неделю, возможно, перенесение занятий продуктивными видами деятельности во вторую половину дня	длительность не более 25 минут; что соответствует СанПиН 2.4.1.3049-13 п. 11.10
Подготовительная к школе группа	14 занятий в неделю до 3 занятий ежедневно. Один день - 2 занятия.	не более 30 минут, с чередованием занятий с высокой умственной нагрузкой, динамических занятий (музыкальное, физкультурное) и занятий продуктивными видами деятельности; возможно, перенесение занятий продуктивными видами деятельности на вторую половину дня, что соответствует СанПиН 2.4.1.3049-13 п. 11.9

В середине времени, отведенного на непрерывную образовательную деятельность, проводится физкультминутка. Перерывы между периодами непрерывной образовательной деятельности – 10 минут. Непрерывная образовательная деятельность с детьми старшего дошкольного возраста осуществляется в первой и во второй половине дня (после дневного сна - не чаще 2-3 раз в неделю).

В 2019 году продолжалась работа по внедрению в воспитательно - образовательный процесс проектной деятельности как одной из инновационных форм педагогической работы. Проекты реализовывались в исследовательской, игровой форме, дети были включены в различные виды творческой, опытно-исследовательской и практической деятельности. 10 педагогов (72%) применяли проекты в своей работе с детьми и родителями (150 детей (82%) и 42 (24%) родителей (законных представителей). Творческие отчёты по использованию инновационных технологий педагоги представили на педагогических советах, отчёты размещены на официальном сайте учреждения.

В методическом кабинете оформлен и регулярно пополняется уголок «Инновационный опыт педагогов ГБДОУ №87», в котором размещены все материалы проектов с использованием инновационных педагогических технологий. Воспитатели имеют возможность ознакомиться с материалами и применить их в своей работе. Информация об инновационной деятельности педагогов ДОУ размещена на сайте детского сада. <http://87.dou.spb.ru/>, <http://2berega.spb.ru/org/gdou-87>.

Чтобы выбрать стратегию воспитательной работы, в 2019 году проводился анализ состава семей воспитанников.

Социальный состав семей

Семьи (179)	Количество	Процент
–Многодетные	15	8.3%
–Неполные семьи	21	11.7%
–Из семей безработных	1	0,3%
–Из семей пенсионеров, инвалидов 1.1 нетрудоспособных	2	1,2%
–Из семей малообеспеченных	-	0%
–Из семей военнослужащих	3	1,7%
–Семьи творческой интеллигенции	-	0%
–Семьи бизнесменов	4	2,5%
–Семьи служащих	7	3,8%
–Семьи врачей и учителей	6	3,5%
–Другие	120	67%

Воспитательная работа строилась с учетом индивидуальных особенностей детей, с использованием разнообразных форм и методов, в тесной взаимосвязи воспитателей, специалистов и родителей. Детям из неполных семей уделяется большое внимание в первые месяцы после зачисления в детский сад.

С сентября 2019 года в ДООУ начал свою деятельность педагог-психолог, что позволило наладить работу по психолого-педагогическому сопровождению участников образовательного процесса (профилактика, диагностика, консультирование, коррекционная работа, развивающая работа, просвещение).

Учреждение регулярно осуществляет взаимодействие с социальными партнерами:

№ п./п.	Организация	Форма взаимодействия
1	- ИМЦ Невского района Санкт-Петербурга. - РГПУ им. А.И. Герцена, - СПб АППО.	- участие в тематических семинарах, открытых мероприятиях по актуальным проблемам реализации ФГОС по дошкольному образованию - участие в обмене опытом путём подготовки и показа открытых мероприятий - повышение профессионального мастерства педагогов - повышение квалификации педагогов
2	ГООУ школа №338 Невского района Санкт-Петербурга	-заключение договора. -составление плана мероприятий. -совместные мероприятия (дети; педагоги) -экскурсии -взаимопосещения -помощь в изготовлении пособий для детского сада.
3.	Детская библиотека № 12 Невского района Санкт-Петербурга	-заключение договора. -составление плана мероприятий. -тематические встречи с сотрудниками библиотеки в

	Детская библиотека №10 им. Н.Носова Невского района Санкт-Петербурга	детском саду. -экскурсии по темам (знаменательные литературные даты календаря, этнокалендарь) -выставки детского изобразительного творчества в здании библиотеки -участие в мероприятиях библиотеки. (Конкурсы, выставки и т.д.) -самостоятельное посещение библиотеки семьями воспитанников.
4.	Детская поликлиника №33 Невского района Санкт-Петербурга.	диспансерные осмотры, конкурсы.
5.	РОЦ НЕВСКОГО РАЙОНА по ПДДТ и БД Невского района Санкт-Петербурга	-заключение договора. - проведение совместных мероприятий. - выставки детского изобразительного творчества
6.	Санкт-Петербургское государственное бюджетное учреждение дополнительного образования «Санкт-Петербургская детская школа искусств имени М.И. Глинки»	-заключение договора. - проведение совместных мероприятий. - выступление учащихся муз. школы в ГБДОУ №87.

Сетевое взаимодействие осуществляется на удовлетворительном уровне. С учреждениями-партнерами заключены договоры, проводятся мероприятия согласно утвержденному плану. Но для достижения общих целей необходимо повышать эффективность партнерских отношений.

Вывод: Образовательный процесс в ГБДОУ соответствует требованиям, предъявляемым законодательством к дошкольному образованию, и направлен на сохранение и укрепление физического и психического здоровья детей, предоставления равных возможностей для полноценного развития каждого воспитанника, образовательная деятельность в учреждении была спланирована и осуществлялась на высоком уровне. Все запланированные мероприятия выполнены.

2.3. Оценка содержания и качества подготовки обучающихся

Предлагаемая в ГБДОУ диагностика качества подготовки воспитанников разработана с целью оптимизации образовательного процесса в любом учреждении, работающим с детьми дошкольного возраста, вне зависимости от приоритетов разработанной программы обучения и воспитания и контингента детей. Это достигается путем использования общепринятых критериев развития детей данного возраста и уровневый подход к оценке достижений ребенка по принципу: чем ниже балл, тем больше проблем в развитии ребенка или организации педагогического процесса в группе детей. Система мониторинга содержит 5 образовательных областей, «Социально-коммуникативное развитие», «Познавательное развитие», «Речевое развитие», «Художественно-эстетическое развитие», «Физическое развитие», что позволяет комплексно оценить качество образовательной деятельности в группе. Оценка педагогического процесса связана с уровнем овладения каждым ребенком необходимыми навыками и умениями по образовательным областям: Таблицы педагогической диагностики заполняются дважды в год - в начале и конце учебного года. Когда все дети прошли диагностику, подсчитывается итоговый показатель по группе. Этот показатель необходим для описания общегрупповых тенденций, а также для ведения учета общегрупповых промежуточных результатов освоения общеобразовательной программы.

I	Смотр-конкурс «В гостях у Мойдодыра». (газеты, агит-плакаты). Педагоги, дети.	*			50	32.4	
III	Конкурс семейного творчества «Весенние фантазии», «Волшебные ладошки»	*			35	19.5	
X	Конкурс семейного творчества «Что нам осень подарила...»	*			28	15.6	
XII	Конкурс семейного творчества «Подарок для Деда Мороза»	*			35	19.5	
Итого:					148	87	
I	Конкурс детского творчества среди дошкольных образовательных учреждений муниципального округа №53 «НАРОДНЫЙ» Невского района Санкт-Петербурга «Я ПОМНЮ О ТЕБЕ, ЛЕНИНГРАД» посвященный 75-й годовщине со дня полного освобождения Ленинграда от фашистской блокады в Великой Отечественной войне 1941-1945 годов		*		7	4.6	Дипломанты
II	Районный этап V городского конкурса чтецов «Разукрасим мир стихами»		*		1	0,6	Участник
III	Городской творческий Конкурс для обучающихся дошкольных образовательных учреждений «Проще, легче, выше, веселее!..». «Наш Пушкин»			*	9	6	Лауреаты
III	Творческий конкурс «Играем басни дедушки Крылова»		*		6	3,8	Дипломанты
IV	Конкурс рисунков «Хотел бы я знать, зачем звезды светятся...» среди дошкольных образовательных учреждений Муниципального округа №53		*		7	4,6	Участники

	Конкурс песни для дошкольных образовательных учреждений Невского района «ЮБИЛЕЙНАЯ КАРУСЕЛЬ!», посвященный 20-летию Фестиваля «Невская карусель» - номинация <i>соло</i>		*		1	0,6	Лауреат
	- номинация <i>дуэт</i>				2	1,3	Дипломанты
IX	Открытый конкурс детского творчества «Дорога и мы», в рамках Городского фестиваля детского художественного творчества «Азбука безопасности»			*	2	1,3	Участник. Дипломант
IX	Конкурс изобразительного творчества «По страницам книг Н.Носова»		*		2	1,3	Победитель. Дипломант
Итого:					37	24,1	

Вывод: Уровень развития целевых ориентиров воспитанниками, качество освоения образовательных областей, результативность и активное участие в конкурсном движении, показывает, что содержание и качество подготовки обучающихся находятся на высоком уровне.

2.4. Функционирование внутренней системы оценки качества образования

Система внутренней оценки качества образования функционирует в соответствии с требованиями действующего законодательства. В ГБДОУ утверждено «Положение о внутренней системе оценки качества образования в Государственном бюджетном образовательном учреждении детском саду №87 Невского района Санкт-Петербурга» от 19.09.2018 года.

Организация контроля в ГБДОУ проводится в виде плановых и оперативных проверок, мониторинга и проведения административных проверок, согласно Положению о контрольной деятельности в ГБДОУ.

Контроль в учреждении проводится по следующим направлениям:

- сохранение и укрепление здоровья воспитанников;
- организация воспитательно-образовательного процесса;
- санитарное состояние групповых помещений;
- санитарное – гигиеническое состояние территории и здания;
- состояние медицинской работы;
- организация питания;
- охрана жизни и здоровья детей;
- организация работы по безопасности;

Ежемесячно проводится оперативный контроль, позволяющий выявлять проблемы в организации образовательной деятельности, в ведении педагогической документации, в вопросах взаимодействия воспитателей и специалистов. Один раз в квартал проводится тематический контроль с целью выявления качества реализации ОП ДО ГБДОУ по определённым направлениям образовательной работы с детьми. Персональный контроль

позволяет оценить уровень педагогической компетенции педагогов, готовящихся к аттестации. Все результаты проведенных проверок представляются на педсоветах, оперативных и административных совещаниях зафиксированы протоколами, актами, отчетами.

Оценка педагогического процесса связана с уровнем овладения каждым ребенком необходимыми навыками и умениями по образовательным областям. Оценка индивидуального развития детей проводится в рамках педагогической диагностики. Нормативными вариантами развития можно считать средние значения по общегрупповому параметру развития больше 3,4 балла – ребенок выполняет самостоятельно и с частичной помощью взрослого все параметры оценки; 5 – баллов ребенок выполняет взрослого все параметры оценки самостоятельно.

Результаты внутреннего контроля оформляются в виде справок, актов, отчетов, карт наблюдений. Итоговый материал содержит констатацию фактов, выводы и, при необходимости, предложения. Результаты контроля заносятся в журнал контроля. Информация о результатах доводится до работников ГБДОУ в течение 7 дней с момента завершения проверки. Итоги контроля рассматриваются и обсуждаются на Педагогических советах, общем собрании коллектива, совещаниях с участием заведующего.

С помощью тестов, анкет, бесед изучается уровень педагогической компетентности родителей, их взгляды на воспитание детей, их запросы, желания, потребность родителей в дополнительных образовательных услугах. Периодически изучая, уровень удовлетворенности родителей работой ДОУ, корректируются направления сотрудничества с ними.

В ноябре 2019 г. было проведено анкетирование о степени удовлетворенности родителей качеством деятельности ГБДОУ № 87.

Аналитическая справка по итогам мониторинга удовлетворенности родителей
законных представителей) обучающихся качеством предоставляемых услуг
Обработано: 124 анкеты (ноябрь 2019 года)

Содержание вопроса	2018 год	2019 год
Доля получателей образовательных услуг, удовлетворенных компетентностью работников организации, от общего числа опрошенных получателей образовательных услуг.	85%	89%
Доля получателей образовательных услуг, положительно оценивающих доброжелательность и вежливость работников организации от общего числа опрошенных получателей образовательных услуг	83%	87%
Доля получателей образовательных услуг, удовлетворенных материально-техническим обеспечением организации, от общего числа опрошенных получателей образовательных услуг	80%	83%
Доля получателей образовательных услуг, удовлетворенных качеством предоставляемых образовательных услуг, от общего числа опрошенных получателей образовательных услуг	82%	86%
Доля получателей образовательных услуг, которые готовы рекомендовать организацию родственникам и знакомым, от общего числа опрошенных получателей образовательных услуг	83%	87%

Исходя из результатов анкетирования, можно сделать вывод:

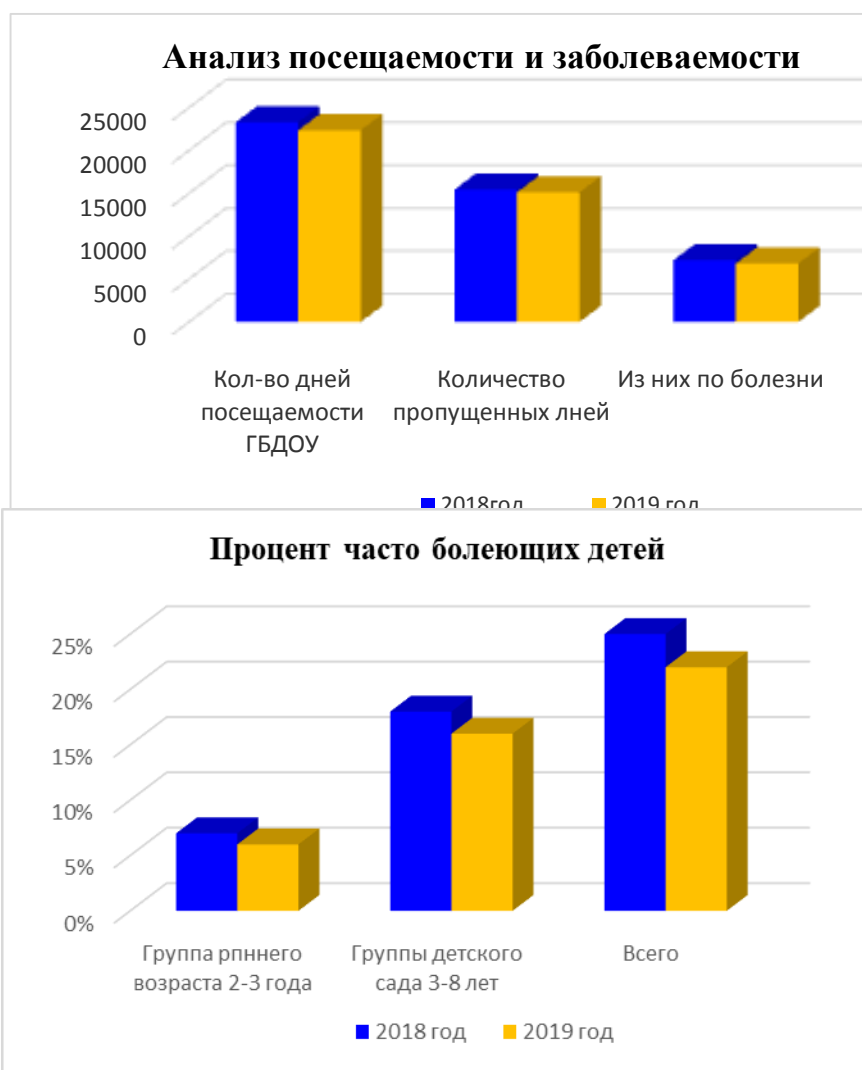
- необходимо продолжать повышать уровень квалификации педагогов;
- повысить материально-техническое обеспечение, а именно приобрести мультимедийные проекторы;
- организовать в ГБДОУ дополнительные образовательные услуги;
- усилить работу над созданием положительного имиджа ГБДОУ.

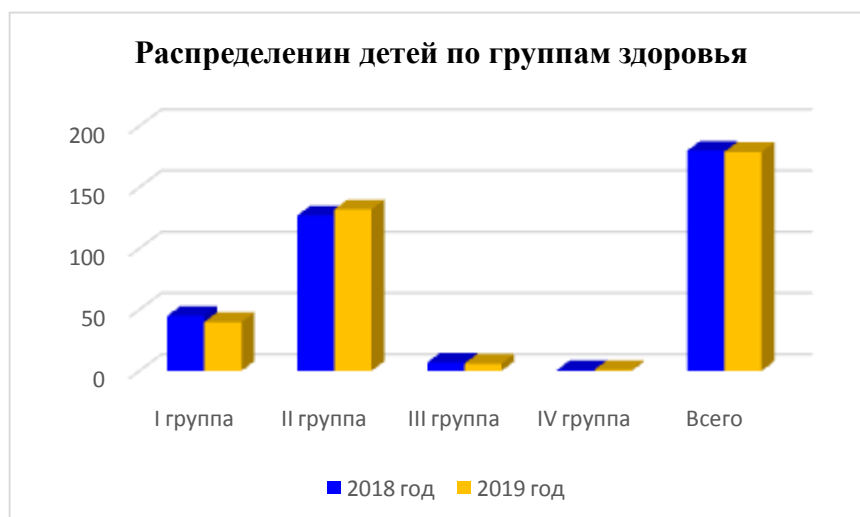
Родители отметили:

- высокую компетентность педагогов и специалистов ДОУ;
- создание комфортных, оптимальных и безопасных условий для каждого ребенка;
- наличие у детей необходимых знаний и умений, соответствующих возрасту;

Полная и актуальная информация о деятельности ГБДОУ, а так же новости размещаются на официальном сайте <http://87.dou.spb.ru> и в группе в социальных сетях «Детский сад № 87, Невский район. Спб» <https://vk.com/club13175537>.

Анализ заболеваемости детей в сравнении с предыдущим периодом.





Процент детей, нуждающихся в оздоровительных мероприятиях. - 4,3 %

Процент детей, имеющих многофункциональные отклонения – **Нет**

В 2019 году по сравнению с предыдущим периодом наблюдается снижение заболеваемости и уменьшение средней продолжительности заболеваний. Кроме того, можно отметить, что основную массу пропусков составляют пропуски воспитанников не по болезни, а по иным причинам. По сравнению с предыдущим годом количество пропусков 1 ребенком по прочим причинам значительно увеличилось.

Ежегодно проводится мониторинг состояния здоровья воспитанников и осуществляется распределение их по группам здоровья, физического развития, оформляется «Журнал здоровья» по каждой возрастной группе, данные которого доводятся до сведения педагогов и родителей, что помогает выстроить всю работу с учетом индивидуальных особенностей и состояния здоровья детей.

В результате взаимодействия медицинского и педагогического персонала ДОУ отмечается стабильные показатели снижения заболеваемости и повышение посещаемости в течение последних трёх лет. Это является результатом физкультурно-оздоровительной работы: регулярность проведения физкультурных и оздоровительных мероприятий, систематичность закаливания, увеличение двигательной активности детей в режиме дня за счет проведения подвижных игр и упражнений на прогулке, С-витаминизация третьих блюд, индивидуальная и подгрупповая работа с детьми в группе и на улице.

Организация питания

Питание в детском саду производится в соответствии с режимом пребывания детей. В детском саду 4 - х разовое питание (завтрак, второй завтрак, обед, полдник).

С 1 января 2018 года питание детей осуществляется в соответствии с Циклическим десятидневным меню рационов горячего питания для организации питания детей от 1.5 до 7 лет с 12 часовым пребыванием, утвержденным Управлением социального питания Санкт-Петербурга.

В соответствии с Порядком проведения оценки уровня организации социального питания в государственных бюджетных, казенных и автономных учреждениях Санкт-Петербурга, входящих в системы здравоохранения, образования, отдыха и оздоровления детей и молодежи, социального обслуживания населения, находящихся в ведении исполнительных органов государственной власти Санкт-Петербурга, утвержденным постановлением Правительства Санкт-Петербурга от 27.09.2018 № 776, и на основании Годового плана оценки уровня организации социального питания в государственных бюджетных, казенных и автономных учреждениях Санкт-Петербурга, входящих в системы здравоохранения, образования, отдыха и оздоровления детей и молодежи, социального обслуживания населения, находящихся в ведении исполнительных органов государственной власти Санкт-Петербурга, утвержденного Управлением социального питания по согласованию с вице-губернатором Санкт-Петербурга, координирующим и контролирующим деятельность Управления социального питания, 10.12.2018, в период с 28.10.2019 по 13.11.2019 в ГБДОУ детском саду №87 Невского района Санкт-Петербурга была проведена плановая проверка. Итоговое значение уровня организации социального питания составляет **94%**.

Обеспечение безопасности

В дошкольном учреждении организована работа по обеспечению безопасности участников образовательного процесса в соответствии с Уставом ГБДОУ, Правилами внутреннего трудового распорядка, должностными инструкциями и инструкциями по охране труда и пожарной безопасности.

Территория учреждения ограждена металлическим забором, ворота и калитки закрыты для посторонних посетителей. Обеспечено круговое видеонаблюдение (вокруг здания детского сада и внутри него), каждая группа оснащена домофоном. Круглосуточный контроль за территорией и во внутренних помещениях здания детского сада в 2019 году осуществляли сотрудники ЧОП ООО «Локомотив».

Обеспечение безопасности участников образовательного процесса ведётся по направлениям:

- 1) обеспечение охраны труда сотрудников ГБДОУ;
- 2) обеспечение охраны жизни и здоровья воспитанников (пожарная безопасность, безопасность в быту, личная безопасность, профилактика детского дорожно-транспортного травматизма);
- 3) пожарная безопасность;
- 4) предупреждение и ликвидация чрезвычайных ситуаций;
- 5) антитеррористическая защита.

Данные по детскому травматизму.

Место травматизма	2018 год	2019 год
- на занятиях	Нет	Нет
- на прогулке	Нет	Нет
- в режимных моментах	Нет	Нет

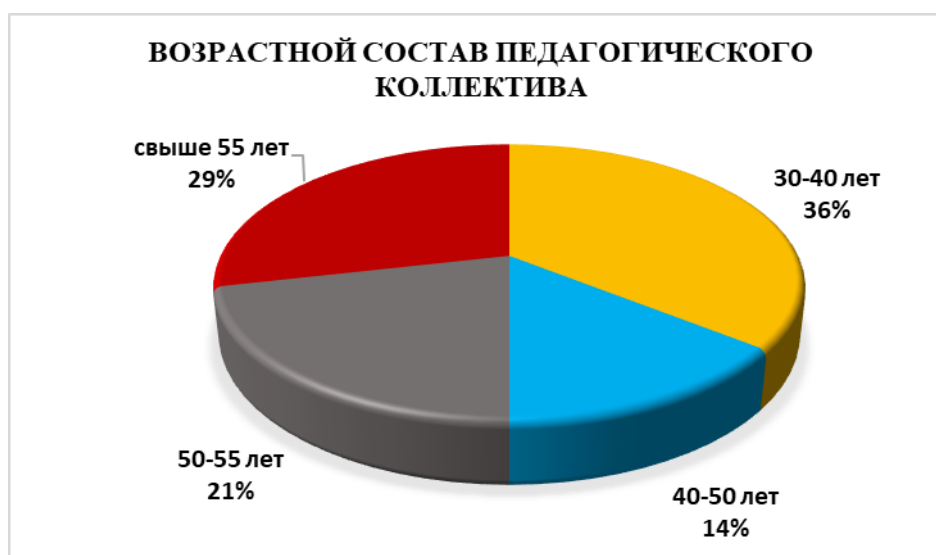
В ГБДОУ существует Паспорт дорожной безопасности и Паспорт антитеррористической безопасности, в котором определена система безопасности всех участников образовательного процесса и системы передачи сигналов для быстрого реагирования служб безопасности. С целью выполнения инструкций по охране труда сотрудников в ГБДОУ в 2019 году проводились мероприятия: выдается специальная одежда, моющие средства, регулярно проводятся проверки состояния рабочих мест, приборов и оборудования; сотрудники изучают должностные инструкции, инструкции по технике безопасности, электробезопасности, правила пожарной безопасности. Педагоги ГБДОУ проводят с детьми мероприятия по ОБЖ.

Администрация ГБДОУ контролирует выполнение персоналом инструкций по охране труда.

Вывод: Внутренняя система оценки качества образования функционирует в соответствии с требованиями действующего законодательства, представляет собой систематическое наблюдение за состоянием образования и динамикой изменений его результатов, условиями осуществления образовательной деятельности, контингентом воспитанников, их достижениями и служит информационным обеспечением образовательной деятельности. Внутренняя система оценки качества образования в 2019 году показывает, что в учреждении созданы необходимые условия для безопасного воспитания и обучения детей, хорошего уровня реализации образовательных программ, информационной открытости и активного взаимодействия всех участников образовательных отношений.

2.5. Оценка кадрового обеспечения

Детский сад укомплектован педагогами на 100 процентов согласно штатному расписанию. На 01.12.2019 года штатная численность педагогических работников составляет 14 человек.

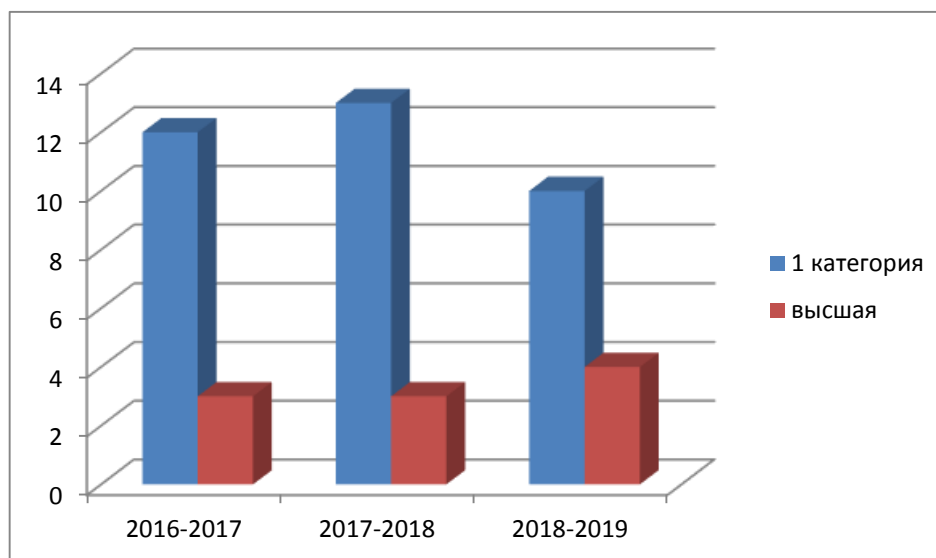




Распределение педагогов, повысивших свою квалификацию в 2016-2019 гг.

Курсы	Кол-во	%
Педагоги, прошедшие курсы повышения квалификации.	14	100%
Педагоги, работающие в соответствии с профессиональными стандартами «педагога (педагогическая деятельность в сфере дошкольного, начального общего, основного общего, среднего общего образования) (воспитатель, учитель)»	14	100%

Повышение квалификационных категорий педагогов



Мониторинг повышения квалификации педагогов показывает позитивную динамику в повышении профессионального уровня педагогических кадров ГБДОУ№87, повышение уровня их образования.

Разработан и реализуется перспективный план совершенствования кадровой политики, повышения квалификации педагогических работников детского сада на 2020-2024 года.

Все педагоги владеют навыками работы на персональном компьютере, имеют навык работы с сайтом ГБДОУ№87, используют интерактивные формы взаимодействия с родительскими группами и педагогическим коллективом.

С декабря 2016 года в учреждении проводилась работа по внедрению новых профессиональных стандартов. С 01.09.2019 года приёма новых работников осуществляется с учётом профессиональных стандартов.

В ГБДОУ№ 87 существует внутрифирменная система повышения квалификации педагогов, возможность для профессионального самообразования в виде методического сопровождения: пополнения профессиональной библиотеки, периодических изданий; обсуждение профессионального опыта на семинарах, педагогических часах, педсоветах; проведение обучающих семинаров и тренингов по повышению психолого-педагогической грамотности педагогов и специалистов, формированию и развитию профессиональных компетенций.

Участие педагогов в конкурсном движении:

Месяц 2019 года	Название мероприятия.	Количество участвующих воспитанников ДОУ.			Кол-во участников.	% от общего кол-ва воспитанников.	Результат
		ДОУ	Район	Город			
I	Смотр-конкурс «В гостях у Мойдодыра». (газеты, агит-плакаты). Педагоги, дети.	*			13	86,6	1 победитель, 1 лауреат, 1 дипломант
IV	Конкурс на лучший сценарий заключительного родительского собрания в группе.	*			14	100	1 победитель, 1 лауреат, 1 дипломант

IX	Готовность групп к новому учебному году.	*			14	100	1 победитель, 1 лауреат, 1 дипломант
XI	Конкурс «Организация в группах уголков изобразительной деятельности детей»	*			14	100	1 победитель, 1 лауреат, 1 дипломант
Итого:					14	97	
I	Районный конкурс для педагогов «Театральный арлекин», посвященного Году театра.		*		4	26,6	3 лауреата. 1 дипломант.
III	Городской творческий конкурс для обучающихся дошкольных образовательных учреждений «Проще, легче, выше, веселее»			*	3	20	Лауреаты.
III	Районный творческом конкурсе «Играем басни дедушки Крылова»		*		2	13,3	Дипломанты
III	Конкурс детского творчества среди дошкольных образовательных учреждений муниципального округа №53 «НАРОДНЫЙ» Невского района Санкт-Петербурга «Я ПОМНЮ О ТЕБЕ, ЛЕНИНГРАД» посвященный 75-й годовщине со дня полного освобождения Ленинграда от фашистской блокады в Великой Отечественной войне 1941-1945 годов		*		2	13,3	Дипломанты
III	Открытого районный конкурс «Театральный арлекин»: -конкурс сценариев театрализованной постановки; - конкурс плоскостных работ «Театральный костюм».		*		4	26,6	1 победитель 2 лауреата
XI	Конкурс педагогических достижений Невского района Санкт-Петербурга 2019-2020 учебного года «Мир в твоих руках»		*		1	6,6	Участник
XI	Районный конкурс для педагогов «Новогодняя игрушка»		*		4	26,6	1 лауреат.
XI	Детский конкурс изобразительного творчества «По страницам книг Н.Носова» приурочен ко дню рождения Н.Н. Носова (23 ноября). Организатор конкурса: СПБ ГБУ «Невская ЦБС» детская библиотека № 10 им. Н. Носова.		*		2	13.3	1 победитель 1 дипломант.
Итого:					8	53.3	

Вывод: ГБДОУ укомплектовано кадрами в полном объеме. Педагоги постоянно повышают свой профессиональный уровень, эффективно участвуют в работе методических объединений, конкурсном движении, созданы условия для творческой работы педагогов. Выявлена положительная тенденция роста творческой активности педагогов, интерес родителей и воспитанников к совместной творческой деятельности. Все это в комплексе дает хороший результат в организации педагогической деятельности и повышает качество образования и воспитания дошкольников.

2.6. Оценка качества учебно-методического и библиотечно-информационного обеспечения

В ГБДОУ библиотека является составной частью методической службы. Библиотечный фонд располагается в методическом кабинете, кабинетах специалистов, группах детского сада. Библиотечный фонд представлен методической литературой по всем образовательным областям основной общеобразовательной программы, детской художественной литературой, периодическими изданиями, а также другими информационными ресурсами на различных электронных носителях. В каждой возрастной группе имеется банк необходимых учебно-методических пособий, рекомендованных для планирования воспитательно-образовательной работы в соответствии с обязательной частью ООП.

Объекты для проведения практических занятий и библиотеки для воспитанников представлены в виде развивающей предметно-пространственной среды объектов образовательной инфраструктуры: групповые «уголки» и зоны, центры активности по разным видам детской деятельности. Предметы развивающей предметно-пространственной среды закуплены или изготовлены (подобраны) педагогами самостоятельно в количестве, необходимом для реализации образовательной программы дошкольного образования. Объекты развивающего пространства в помещении могут находиться постоянно или временно (в зависимости от возраста, диагноза детей группы, образовательных задач, комплексно-тематического плана). Обеспечен доступ к информационным системам и информационно-телекоммуникационным сетям, к электронным образовательным ресурсам :

- созданы автоматизированные рабочие места для педагогов ГБДОУ в кабинетах музыкального руководителя, в методическом кабинете;
- созданы автоматизированные рабочие места для администрации ГБДОУ, старшего воспитателя, кладовщика;
- используется лицензионное программное обеспечение (офисные приложения, БД "ПАРАГРАФ", БД "ПИТАНИЕ", "ПУ-6", антивирусные программы и т.д.);
- налажена и поддерживается в рабочем состоянии беспроводная система выхода в Интернет WIFI;
- создается база электронных образовательных ресурсов (ЭОР) для всех педагогов и родителей (законных представителей) детей в виде гиперссылок с описанием на Интернет-ресурсы и в виде электронной базы данных ЭОР, созданных педагогами ГБДОУ;
- для совместной работы с общими документами и обмена необходимыми материалами для педагогов созданы корпоративная электронная почта и сообщество педагогов и специалистов ГБДОУ в социальной сети «ВКонтакте».

Доступ к информационным системам и информационно-телекоммуникационным сетям, к электронным образовательным ресурсам воспитанникам обеспечивается только в присутствии и только с помощью педагогов (педагог подбирает необходимые ресурсы и демонстрирует детям).

Оборудование и оснащение методического кабинета достаточно для реализации образовательных программ и включает в себя:

- фонд методической литературы, сборники научных статей в области педагогических наук;

- периодические издания по дошкольному образованию и воспитанию
- справочную литературу (энциклопедии и словари);
- наглядно-дидактические пособия для детей (наборы картин, репродукций, предметы народных промыслов и игрушек, раздаточный материал, развивающие игры для детей и пр.)
- детскую художественную литературу.

В каждой группе имеется методический комплект для реализации образовательной программы.

Оснащение информационным технологическим оборудованием

ИТ - техника	Кол-во
Компьютер	4
в т.ч. ноутбук	3
принтер	3
сканер	2
копир	2
факс	2
Экран «Инфозона»	1
Телевизор	5
Музыкальный центр	1

Однако кабинет недостаточно оснащен современным техническим и компьютерным оборудованием.

Вывод: В ГБДОУ учебно-методическое и информационное обеспечение достаточное для организации образовательной деятельности и эффективной реализации образовательных программ. Однако возникает необходимость в приобретении мультимедийного и компьютерного оборудования, принтеров, современного музыкального центра.

2.7. Оценка материально-технической базы

В ГБДОУ сформирована материально-техническая база для реализации образовательных программ, ведения целенаправленной, эффективной воспитательно-образовательной работы, жизнеобеспечения и развития детей, ведется систематически работа по созданию предметно-развивающей среды.

Работа по материально-техническому обеспечению планируется в годовых планах, отражена в Программе развития учреждения, соглашениях по охране труда. Оборудование используется рационально, ведётся учёт материальных ценностей. Приказом по ДОУ назначены ответственные лица за сохранность имущества.

Здание детского сада светлое, имеется центральное отопление, вода, канализация, сантехническое оборудование в удовлетворительном состоянии.

Виды работ.	Выполнено в 2017 году	Выполнено в 2018 году	Выполнено в 2019 год.
Ремонтные.	Косметический ремонт изолятора	Косметический ремонт медицинского кабинета.	Ремонт туалетной комнаты и помещения для мытья посуды с заменой сантехники в одной группе ДОУ.
Приобретение.	Хоз. Товары, бытовая химия. Канц. Товары. Оборудование для медицинского кабинета.	Хоз. Товары, бытовая химия. Канц. Товары. Песок для песочниц на улице.	Бытовая химия. Хоз. товары. Канц. Товары. Приобрести интерактивное оборудование

	Песок для песочниц на улице.		
Профилактический ремонт оборудования		Ремонт стиральных машин в прачечной.	Ремонт стиральных машин в прачечной.

В 2019 году не выполнено: Приобрести интерактивное оборудование.

Оборудование всех помещений ГБДОУ, где находятся воспитанники, соответствует ФГОС ДО, санитарно-эпидемиологическим правилам и нормам и индивидуальным особенностям детей.

Сведения о наличии помещений для организации образовательной деятельности, их назначение.

Количество групповых, дополнительных помещений для проведения практических административных и служебных помещений:

- групповые помещения -7
- спальни - 1(группа раннего возраста)
- физкультурный /музыкальный зал - 1
- методический кабинет - 1
- кабинет заведующего - 1
- медицинский кабинет - 1
- изолятор - 1
- пищеблок -1
- прачечная – 1
- кабинет завхоза - 1
- туалетных комнат для взрослых - 1

Предметно-развивающая среда в ГБДОУ и в группах создана с учётом принципов:

№	Принципы	Краткая характеристика среды
1	Насыщенность	-игровая, познавательная, исследовательская и творческая активность воспитанников, экспериментирование с доступными детям материалами; -двигательная активность, развитие крупной и мелкой моторики, участие в подвижных играх и соревнованиях; -эмоциональное благополучие детей во взаимодействии с предметно-пространственным окружением; -возможность самовыражения детей.
2	Транспортируемость	Обеспечивается возможность изменений предметно-пространственной среды в зависимости от образовательной ситуации, в том числе от меняющихся интересов и возможностей детей
3	Полифункциональность материалов	Обеспечивается возможность разнообразного использования различных составляющих предметной среды (детская мебель, маты, мягкие модули, ширмы и пр.). Имеются полифункциональные предметы, в том числе природные материалы, пригодные для использования в разных видах детской активности.
4	Вариативность	Обеспечивается пространство (для игр, конструирования, уединения и пр.) и материалы, игры, игрушки, оборудование

		для свободного выбора детей. Периодическая сменяемость игрового материала, появление новых предметов, стимулирующих игровую, познавательную и исследовательскую активность детей.
5	Доступность	Обеспечивается:- доступность для воспитанников всех помещений, где осуществляется образовательная деятельность; -свободный доступ детей к играм, игрушкам, материалам, пособиям, обеспечивающим все основные виды детской активности; -исправность и сохранность материалов и оборудования.
6	Безопасность	Обеспечивается соответствие всех элементов предметно-пространственной среды требованиям по обеспечению безопасности их использования.

Развивающая среда не может быть построена окончательно. При организации предметно-пространственной среды в детском саду необходима сложная, многоплановая, авторская и высокотворческая деятельность всех участников образовательного процесса. Дальнейшая работа предполагает осуществление поиска инновационных подходов к организации предметно-развивающей среды, а также развитие интереса родителей к взаимодействию в данном направлении.

В детском саду уделяется большое внимание безопасности. Территория ограждена металлическим забором, ворота и калитки закрыты для посторонних посетителей. Два входа в здание оснащены системой «домофон». Для экстренного реагирования пожарной службы и полиции в детском саду установлены и поддерживаются в рабочем состоянии система сигнализаций (пожарная и охранная), тревожная кнопка.

Организация материально-технического обеспечения детского сада осуществляется в соответствии с ФГОС ДО и обеспечивает соблюдение всех требований к созданию развивающей предметно-пространственной среды: содержательно-насыщенная, трансформируемая, полифункциональная, вариативная, доступная, безопасная.

В 2020 году планируются мероприятия по обновлению материально-технической базы учреждения, поддержанию состояния здания детского сада и территории в соответствии с действующими санитарно-эпидемиологическими требованиями.

Виды работ.	2020год
Ремонтные.	Косметический ремонт помещения раздевалки в музыкальном зале.
Приобретение.	Хоз. Товары, бытовая химия. Канц. Товары. Песок для песочниц на улице. Приобрести интерактивное оборудование. Стиральные машины в прачечную. Закупка мягкого инвентаря и спецодежды. Посуда для пищеблока. Установка системы «домофон» на калитку.
Профилактический ремонт оборудования	Ремонт покрытия на спортивной площадке. Установка дополнительно освещения на территории ГБДОУ и профилактический осмотр имеющегося светового оборудования.

Вывод: Условия осуществления образовательного процесса в ГБДОУ соответствует государственным и региональным требованиям и нормам (в части санитарных и гигиенических норм, охраны здоровья воспитанников и работников, оборудования помещений, оснащённости образовательного процесса и др.). Развивающая предметно-

пространственная среда обеспечивает реализацию образовательного потенциала ГБДОУ в соответствии с особенностями каждого возрастного этапа, охраны и укрепления здоровья детей.

3. Заключение

Выводы о функционировании и тенденциях развития учреждения

Достигнутые коллективом ГБДОУ результаты работы в течение 2019 года, соответствуют поставленным коллективом задачам.

Структура и система управления соответствуют специфике деятельности ГБДОУ. По итогам 2019 года система управления оценивается как эффективная, позволяющая учесть мнение работников и всех участников образовательных отношений.

Образовательный процесс в ГБДОУ соответствует требованиям, предъявляемым законодательством к дошкольному образованию, и направлен на сохранение и укрепление физического и психического здоровья детей, предоставления равных возможностей для полноценного развития каждого воспитанника, образовательная деятельность в учреждении была спланирована и осуществлялась на высоком уровне.

Уровень развития целевых ориентиров воспитанниками, качество освоения образовательных областей, результативность и активное участие в конкурсном движении, показывает, что содержание и качество подготовки обучающихся находятся на высоком уровне.

ГБДОУ укомплектовано кадрами в полном объеме. Педагоги постоянно повышают свой профессиональный уровень, эффективно участвуют в работе методических объединений, конкурсном движении, созданы условия для творческой работы педагогов. Выявлена положительная тенденция роста творческой активности педагогов, интерес родителей и воспитанников к совместной творческой деятельности.

Учебно-методическое и информационное обеспечение достаточное для организации образовательной деятельности и эффективной реализации образовательных программ. Однако возникает необходимость в приобретении мультимедийного и компьютерного оборудования, принтеров, современного музыкального центра.

Развивающая предметно-пространственная среда обеспечивает реализацию образовательного потенциала ГБДОУ в соответствии с особенностями каждого возрастного этапа, охраны и укрепления здоровья детей.

Внутренняя система оценки качества образования в 2019 году показывает, что в учреждении созданы необходимые условия для безопасного воспитания и обучения детей, хорошего уровня реализации образовательных программ в соответствии с ФГОС ДО, информационной открытости и активного взаимодействия всех участников образовательных отношений.

Задачи на следующий год

Приоритетными задачами, стоящими перед ГБДОУ являются:

- Оснащение мультимедийной и компьютерной техникой и внедрение в образовательный процесс ЭОР.

- Развитие системы наставничества для обучения новых педагогических кадров, обмен передовым педагогическим опытом;

- Обеспечение непрерывности повышения профессионального уровня педагогических кадров, в т.ч. в сфере современных образовательных технологий, ИКТ, совершенствование процесса реализации ФГОС ДО.

- Лицензирование и организация в ГБДОУ дополнительного образования.

- Расширение взаимодействия с социальными партнерами (заключение договоров с ГБУ ДО ЦППМСП Невского района Санкт-Петербурга, Педагогическим колледжем №8)

**ПОКАЗАТЕЛИ
ДЕЯТЕЛЬНОСТИ ДОШКОЛЬНОЙ ОБРАЗОВАТЕЛЬНОЙ ОРГАНИЗАЦИИ,
ПОДЛЕЖАЩЕЙ САМООБСЛЕДОВАНИЮ**

№ п/п	Показатели	2018 год	2019 год
		Единица измерения	Единица измерения
1.	Образовательная деятельность		
1.1	Общая численность воспитанников, осваивающих образовательную программу дошкольного образования, в том числе:	180 человека	179 человека
1.1.1	В режиме полного дня (8 - 12 часов)	180 человека	179 человека
1.1.2	В режиме кратковременного пребывания (3 - 5 часов)	0	0
1.1.3	В семейной дошкольной группе	0	0
1.1.4	В форме семейного образования с психолого-педагогическим сопровождением на базе дошкольной образовательной организации	0	0
1.2	Общая численность воспитанников в возрасте до 3 лет	24 человека	25 человек
1.3	Общая численность воспитанников в возрасте от 3 до 8 лет	156 человек	154 человека
1.4	Численность/удельный вес численности воспитанников в общей численности воспитанников, получающих услуги присмотра и ухода:	100%	100%
1.4.1	В режиме полного дня (8 - 12 часов)	100%	100%
1.4.2	В режиме продленного дня (12 - 14 часов)	0	0
1.4.3	В режиме круглосуточного пребывания	0	0
1.5	Численность/удельный вес численности воспитанников с ограниченными возможностями здоровья в общей численности воспитанников, получающих услуги:	0	0
1.5.1	По коррекции недостатков в физическом и (или) психическом развитии	0	0
1.5.2	По освоению образовательной программы дошкольного образования	0	0
1.5.3	По присмотру и уходу	0	0
1.6	Средний показатель пропущенных дней при посещении дошкольной образовательной организации по болезни на одного воспитанника	29 дней	26,5 дней
1.7	Общая численность педагогических работников, в том числе:	14 человек	14 человек
1.7.1	Численность/удельный вес численности педагогических работников, имеющих высшее образование	3 человека 21%	3 человека 21%
1.7.2	Численность/удельный вес численности педагогических работников, имеющих высшее образование педагогической направленности (профиля)	3 человека 21%	3 человека 21%
1.7.3	Численность/удельный вес численности педагогических работников, имеющих среднее профессиональное образование	0 человек %	1 человек 7%
1.7.4	Численность/удельный вес численности	11 человек/	10 человек/

	педагогических работников, имеющих среднее профессиональное образование педагогической направленности (профиля)	78%	71%
1.8	Численность/удельный вес численности педагогических работников, которым по результатам аттестации присвоена квалификационная категория, в общей численности педагогических работников, в том числе:	11 человек 79%	13 человек 87%
1.8.1	Высшая	3 человека 22%	4 человека 29%
1.8.2	Первая	9 человек 64%	8 человек 57%
1.9	Численность/удельный вес численности педагогических работников в общей численности педагогических работников, педагогический стаж работы которых составляет:	14 человек/ 100%	14 человек/ 100%
1.9.1	До 5 лет	5 человек / 35%	4 человек / 28%
1.9.2	Свыше 30 лет	5 человек/ 35%	5 человек/ 35%
1.10	Численность/удельный вес численности педагогических работников в общей численности педагогических работников в возрасте до 30 лет	0	0
1.11	Численность/удельный вес численности педагогических работников в общей численности педагогических работников в возрасте от 55 лет	5 человек/ 35%	5 человек/ 35%
1.12	Численность/удельный вес численности педагогических и административно-хозяйственных работников, прошедших за последние 5 лет повышение квалификации/профессиональную переподготовку по профилю педагогической деятельности или иной осуществляемой в образовательной организации деятельности, в общей численности педагогических и административно-хозяйственных работников	15 100%	15 100%
1.13	Численность/удельный вес численности педагогических и административно-хозяйственных работников, прошедших повышение квалификации по применению в образовательном процессе федеральных государственных образовательных стандартов в общей численности педагогических и административно-хозяйственных работников	15 100%	14 100%
1.14	Соотношение "педагогический работник/воспитанник" в дошкольной образовательной организации	14 педагогов 180 воспитанник а	14 педагогов 179 воспитанник в
1.15	Наличие в образовательной организации следующих педагогических работников:		
1.15.1	Музыкального руководителя	да	да
1.15.2	Инструктора по физической культуре	нет	нет
1.15.3	Учителя-логопеда	нет	нет
1.15.4	Логопеда	нет	нет

1.15.5	Учителя-дефектолога	нет	нет
1.15.6	Педагога-психолога	нет	нет
2.	Инфраструктура		
2.1	Общая площадь помещений, в которых осуществляется образовательная деятельность, в расчете на одного воспитанника	2.2 кв. м	2.2 кв. м
2.2	Площадь помещений для организации дополнительных видов деятельности воспитанников	0	0
2.3	Наличие физкультурного зала	нет	нет
2.4	Наличие музыкального зала	да	да
2.5	Наличие прогулочных площадок, обеспечивающих физическую активность и разнообразную игровую деятельность воспитанников на прогулке	да	да

И. о. заведующего ГБДОУ № 87  /Е.Л. Емельянова/

16.03.2020года.



Пронумеровано, прошито и скреплено
печатью 20 (двадцать) листов.
И. о. заведующего ГБДОУ детским садом №87
Невского района Санкт-Петербурга


Емельянова Е.Л.

